



Planos de Ação das Subprefeituras 2026-2029

Caderno Plano de Ação

# Subprefeitura Lapa

Dezembro de 2025

**Secretaria Municipal de Urbanismo e Licenciamento – SMUL**  
**Coordenadoria de Planejamento Urbano – PLANURB**

# Apresentação

A elaboração dos Planos de Ação das Subprefeituras (PAS) está prevista para ocorrer no início de cada gestão municipal, em articulação com os demais instrumentos do Sistema Municipal de Planejamento. Os PAS constituem-se como peças estratégicas para a territorialização e integração das políticas públicas, envolvendo a colaboração de diversos órgãos da administração municipal e a participação da sociedade civil. A construção desses Planos segue, principalmente, as determinações do Plano Diretor Estratégico (PDE) e do Decreto 57.537/2016, que institui os Planos Regionais das Subprefeituras (PRS).

Os PAS têm o propósito de identificar sinergias e promover a compatibilidade entre a territorialização das ações dos diversos órgãos públicos, e as prioridades definidas no Programa de Metas (PdM) e nos instrumentos orçamentários, articulando-as com as diretrizes propostas nos PRS para os territórios das Subprefeituras.

Em consonância com as normativas citadas, sua elaboração envolve as Subprefeituras, com apoio da Secretaria Municipal das Subprefeituras (SMSUB) e suporte técnico da Secretaria Municipal de Urbanismo e Licenciamento (SMUL).

Este documento, elaborado pela Coordenadoria de Planejamento Urbano (SMUL/PLANURB), corresponde à consolidação do processo de elaboração do Plano de Ação 2026-2029, e apresenta uma sistematização das diferentes dimensões do planejamento municipal vinculadas, especificamente, à Subprefeitura Lapa. Ele se soma aos demais produtos elaborados para cada uma das subprefeituras do município, os quais, em conjunto, combinam diretrizes de desenvolvimento urbano, demandas da população, ações e intervenções territoriais previstas e prioridades da gestão definidas na versão final do Programa de Metas 2025-2028.

As informações aqui contidas possibilitam uma visão integrada e fornecem insumos para facilitar a visualização, em cada território, do potencial de conexão entre as ações planejadas e previstas pelas secretarias e órgãos municipais. Desse modo, constituem uma ferramenta de articulação institucional que pode contribuir, ao longo do quadriênio, para a tomada de decisões de gestores públicos e órgãos colegiados em nível local.

# Sumário

|                                                                            |    |
|----------------------------------------------------------------------------|----|
| 1. Introdução                                                              | 3  |
| 1.1. Integração entre os Instrumentos do Sistema Municipal de Planejamento | 3  |
| 1.2. Classificação por Eixos Temáticos                                     | 5  |
| 2. Instrumentos de Planejamento Urbano                                     | 7  |
| 2.1. Plano Diretor Estratégico: Macrozonas e Macroáreas                    | 7  |
| 2.2. Lei de Parcelamento, Uso e Ocupação do Solo                           | 10 |
| 2.3. Planos Regionais das Subprefeituras                                   | 14 |
| 2.3.1. Contexto Macrorregional                                             | 14 |
| 2.3.2. Contexto Regional                                                   | 15 |
| 2.3.3. Perímetros de Ação                                                  | 16 |
| 3. Dados e Indicadores                                                     | 18 |
| 3.1. Perfil Demográfico da Subprefeitura                                   | 18 |
| 3.2. Indicadores por Eixo Temático                                         | 23 |
| 4. Ações Territoriais                                                      | 26 |
| 4.1. Ações Previstas para o Quadriênio                                     | 26 |
| 4.1.1. Programa de Metas 2025-2028                                         | 26 |
| 4.1.2. Orçamento Cidadão 2026                                              | 31 |
| 4.2. Outras Ações Previstas                                                | 33 |
| 4.2.1. Plano Diretor Estratégico                                           | 33 |
| 4.2.2. Planejamento Setorial                                               | 34 |
| 5. Participação Social                                                     | 35 |
| 5.1. Contribuições da Oficina Participativa na Subprefeitura               | 36 |
| 6. Considerações Finais                                                    | 38 |

# 1. Introdução

## 1.1. Integração entre os Instrumentos do Sistema Municipal de Planejamento

No início de cada nova gestão, a integração entre os Instrumentos do Sistema Municipal de Planejamento visa articular as prioridades do governo, o planejamento urbano instituído, as políticas setoriais e o ciclo orçamentário.

A Lei Orgânica do Município de São Paulo (LOM) estabelece que o processo de planejamento municipal seja estruturado por diferentes instrumentos, entre eles, o Plano Diretor Estratégico (PDE), os planos regionais e os planos setoriais. Define também que o Programa de Metas (PdM) apresente as prioridades da gestão, observando as disposições do PDE e as diretrizes do plano de governo do prefeito eleito. De forma complementar, as leis orçamentárias — Plano Plurianual (PPA), Lei de Diretrizes Orçamentárias (LDO) e Lei Orçamentária Anual (LOA) — devem incorporar as prioridades e ações estratégicas do PdM e do PDE.

O Plano Diretor Estratégico previu a elaboração dos Planos Regionais das Subprefeituras (PRS) e dos Planos de Ação das Subprefeituras (PAS) como parte do Sistema Municipal de Planejamento. Conforme regulamentado pelo Decreto 57.537/2016, essas peças de planejamento têm o objetivo de orientar o desenvolvimento urbano local, no âmbito de cada Subprefeitura, por meio da integração de políticas e investimentos públicos.

Nesse sentido, integrar o PDE, os PRS, os PAS e as demais peças de planejamento implica considerar de que modo cada instrumento subsidia os demais, criando uma relação de complementaridade que fortalece a coerência das políticas e potencializa a implementação das ações no território.

O Plano Diretor Estratégico (Lei 16.050/2014, revisada pela Lei 17.975/2023) é o principal instrumento de planejamento urbano de longo prazo do município, responsável por definir os objetivos e as diretrizes estratégicas para o desenvolvimento da cidade, orientando as ações municipais até 2029. O PDE baliza temas como ordenamento territorial, uso e ocupação do solo, mobilidade, meio ambiente, habitação, equipamentos públicos, gestão democrática, entre outros.

Os Planos Regionais das Subprefeituras (Decreto 57.537/2016) possuem o mesmo horizonte temporal do PDE e têm a função de detalhar, no território de cada subprefeitura, as diretrizes definidas pelo Plano Diretor, articulando as políticas setoriais e complementando as proposições urbanístico-ambientais, com ênfase nos espaços públicos. Já os Planos de Ação das Subprefeituras derivam dos PRS, com base em suas definições e propostas territoriais. Eles visam integrar essas diretrizes ao Programa de Metas, elaborado no início de cada gestão, e às demais ações previstas pelos órgãos setoriais para o quadriênio.

O Plano Plurianual, a Lei de Diretrizes Orçamentárias e a Lei Orçamentária Anual são os principais instrumentos de planejamento orçamentário. Com base nas diretrizes de longo prazo do PDE e nos compromissos da gestão definidos no PdM, o PPA deve organizar as ações

governamentais de médio prazo, definindo programas, objetivos e ações para um período de quatro anos, iniciado no segundo ano de uma gestão. Dessa forma, contribui para transformar as intenções dos demais instrumentos em políticas e investimentos efetivos.

A LDO, desenvolvida anualmente, orienta a elaboração do orçamento do ano seguinte, especificando as metas e as diretrizes da administração e funcionando como elo entre o planejamento de médio prazo do PPA e a execução anual da LOA. Por sua vez, a LOA detalha a previsão das receitas e a fixação das despesas para o exercício financeiro, viabilizando a implementação das ações e programas estabelecidos nos demais instrumentos de planejamento.

Nesse contexto, os Planos de Ação das Subprefeituras visam fortalecer a articulação entre as diferentes dimensões do planejamento municipal — urbano, de gestão e, por extensão, orçamentário — a partir das especificidades territoriais de cada subprefeitura. Essa aproximação contribui para que os investimentos públicos estejam alinhados às diretrizes estabelecidas no planejamento urbano, promovendo maior convergência entre diagnóstico territorial, ações governamentais e alocação de recursos. Além disso, amplia a transparência e o diálogo com a sociedade, possibilitando que a população acompanhe o direcionamento dos investimentos em relação aos objetivos estabelecidos para o desenvolvimento urbano de longo prazo — orientado à construção de uma cidade mais justa, sustentável e em conformidade com os princípios da gestão pública eficiente.

Nesse sentido, o processo de elaboração dos PAS neste ciclo de planejamento, cujos resultados são apresentados neste caderno, incorporou tanto a espacialização do Programa de Metas 2025-2029 e do Orçamento Cidadão 2026, quanto das disposições do PDE e das ações planejadas pelas secretarias para cada subprefeitura. Somam-se a essas informações as demandas da população captadas por meio de oficinas participativas e da Plataforma Participe+, apresentadas de forma espacializada no [Anexo 1](#), considerando o recorte territorial da subprefeitura.

Como complemento a esses conteúdos, o [Anexo 2](#) reúne o cruzamento dos Perímetros de Ação do Plano Regional da Subprefeitura com as diferentes camadas de ações previstas, permitindo visualizar, de forma sequencial, a incidência territorial das iniciativas consideradas no processo de elaboração dos PAS.

O agrupamento dessas camadas de informação neste documento visa apoiar os diversos órgãos municipais e a sociedade civil na definição e implementação de ações, favorecendo a identificação de sinergias e ampliando o potencial de articulação institucional nos territórios.

## 1.2. Classificação por Eixos Temáticos

Com o objetivo de viabilizar o cruzamento de informações provenientes de instrumentos de planejamento municipal de diferentes naturezas e características, foi realizada a classificação em Eixos Temáticos. Essa organização não consta nos documentos originais, mas constitui uma chave de leitura proposta para integrar conteúdos de planejamento urbano, políticas públicas setoriais, prioridades governamentais e outros instrumentos relevantes.

Os Eixos Temáticos foram definidos com base nos Sistemas Urbanos e Ambientais que integram a Política de Desenvolvimento Urbano do Município e são detalhados nos planos setoriais, em conformidade com as diretrizes do Plano Diretor Estratégico. A seguir, apresentam-se um breve panorama do conteúdo abordado em cada Eixo.

### **Meio Ambiente**

Aborda, principalmente, as disposições sobre o Sistema de Áreas Protegidas, Áreas Verdes e Espaços Livres (SAPAVEL), com foco em áreas públicas. Inclui rede hídrica, arborização urbana, praças, parques, corredores verdes, conservação e recuperação ambiental, educação ambiental, mudanças climáticas e ilhas de calor.

### **Infraestrutura e Saneamento Ambiental**

Aborda o Sistema de Saneamento Ambiental, incluindo drenagem, resíduos sólidos, esgotamento sanitário e abastecimento de água, além de infraestruturas de utilidade pública, como energia elétrica, iluminação pública e telecomunicações. Incorpora o conceito de Cidade Inteligente, refletindo o incentivo à tecnologia e à inovação.

### **Habitação Social**

Abrange ações voltadas à redução do déficit habitacional, de moradias inadequadas e de assentamentos precários, incluindo iniciativas de provisão habitacional, regularização fundiária e planos de urbanização, além das ações em áreas sujeitas a risco geológico e/ou hidrológico.

### **Desenvolvimento Econômico Sustentável**

Compreende estratégias de promoção e desconcentração de atividades econômicas nas zonas urbanas e rural, envolvendo centralidades, turismo, agroecologia e desenvolvimento rural, economia criativa e inovação tecnológica, e atividade industrial.

### **Desenvolvimento Social e Equipamentos**

Reúne ações e equipamentos públicos voltados à efetivação de direitos sociais, incluindo educação, saúde, esporte e lazer, cultura, assistência social, abastecimento e segurança alimentar. Considera também redução da vulnerabilidade social e promoção da segurança pública.

### **Patrimônio Cultural**

Aborda a preservação e valorização de bens culturais materiais e imateriais, bem como áreas representativas da identidade e memória cultural, histórica e urbanística da cidade, incluindo os Territórios de Interesse da Cultura e da Paisagem (TICP).

### **Mobilidade**

Inclui o conjunto dos modos de transporte e infraestruturas de circulação, abrangendo circulação de pedestres, acessibilidade universal, sistema cicloviário, sistema de transporte coletivo público, sistema hidroviário, sistema viário, sistema de logística de cargas, segurança viária e integração entre modais.

Considerando as especificidades de cada instrumento, seu conteúdo foi classificado nos Eixos Temáticos e Subtemas correspondentes, podendo se vincular a mais de um eixo. Quando pertinente, para facilitar a análise integrada, os Eixos Temáticos foram organizados em dois blocos. O **Bloco Temático 1** inclui Meio Ambiente, Infraestrutura e Saneamento Ambiental e Habitação Social, enquanto o **Bloco Temático 2** agrupa Desenvolvimento Econômico Sustentável, Desenvolvimento Social e Equipamentos, Patrimônio Cultural e Mobilidade.

## 2. Instrumentos de Planejamento Urbano

Esta seção apresenta, sinteticamente, as características incidentes no território da subprefeitura estabelecidas pelos diferentes instrumentos da Política de Desenvolvimento Urbano, e incluem: (1) as macrozonas e macroáreas do Plano Diretor Estratégico; (2) o zoneamento previsto na Lei de Parcelamento, Uso e Ocupação do Solo; e (3) contexto territorial, definições e diretrizes dos Planos Regionais das Subprefeituras.

### 2.1. Plano Diretor Estratégico: Macrozonas e Macroáreas

Definidas pelos artigos 8º a 21º do Plano Diretor Estratégico - PDE (Lei 16.050/2014, revisada pelas Leis 17.975/2023 e 18.209/2024), as Macrozonas e Macroáreas constituem compartimentos do ordenamento territorial de São Paulo. Cada uma estabelece diretrizes e objetivos específicos para cada território, buscando um desenvolvimento urbano equilibrado e sustentável. Foram delimitadas de acordo com critérios de homogeneidade das características regionais, levando em conta dimensões sociais, ambientais, imobiliárias, econômicas e culturais.

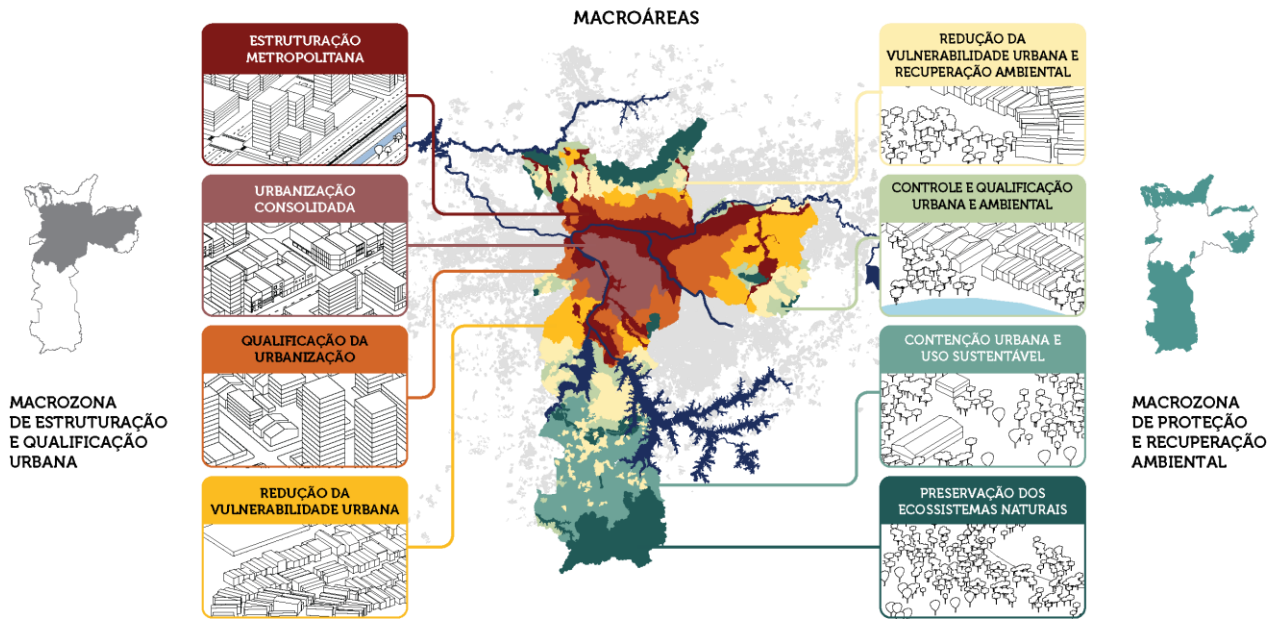
A Macrozona de Estruturação e Qualificação Urbana, definida como a mais adequada para abrigar usos e atividades urbanos, apresenta grande diversidade de padrões de urbanização e desigualdade socioespacial. Para orientar o desenvolvimento urbano a partir de objetivos específicos, subdivide-se em 4 macroáreas: Macroárea de Estruturação Metropolitana (MEM), Macroárea de Urbanização Consolidada (MUC), Macroárea de Qualificação da Urbanização (MQU) e Macroárea de Redução da Vulnerabilidade Urbana (MRVU).

Já a Macrozona de Proteção e Recuperação Ambiental, cuja função principal é a prestação de serviços ambientais essenciais para a vida urbana, delimita um território ambientalmente frágil devido às suas características geológicas e geotécnicas, à presença de mananciais de abastecimento hídrico e à significativa biodiversidade. Subdivide-se em quatro macroáreas: Macroárea de Redução da Vulnerabilidade e Recuperação Ambiental (MRVURA) e Macroárea de Controle e Qualificação Urbana e Ambiental (MCQUA) na Zona Urbana; Macroárea de Contenção Urbana e Uso Sustentável (MCUS) e Macroárea de Preservação de Ecossistemas Naturais (MPEN) na Zona Rural.

A figura a seguir ilustra a distribuição das Macrozonas e Macroáreas no território municipal.

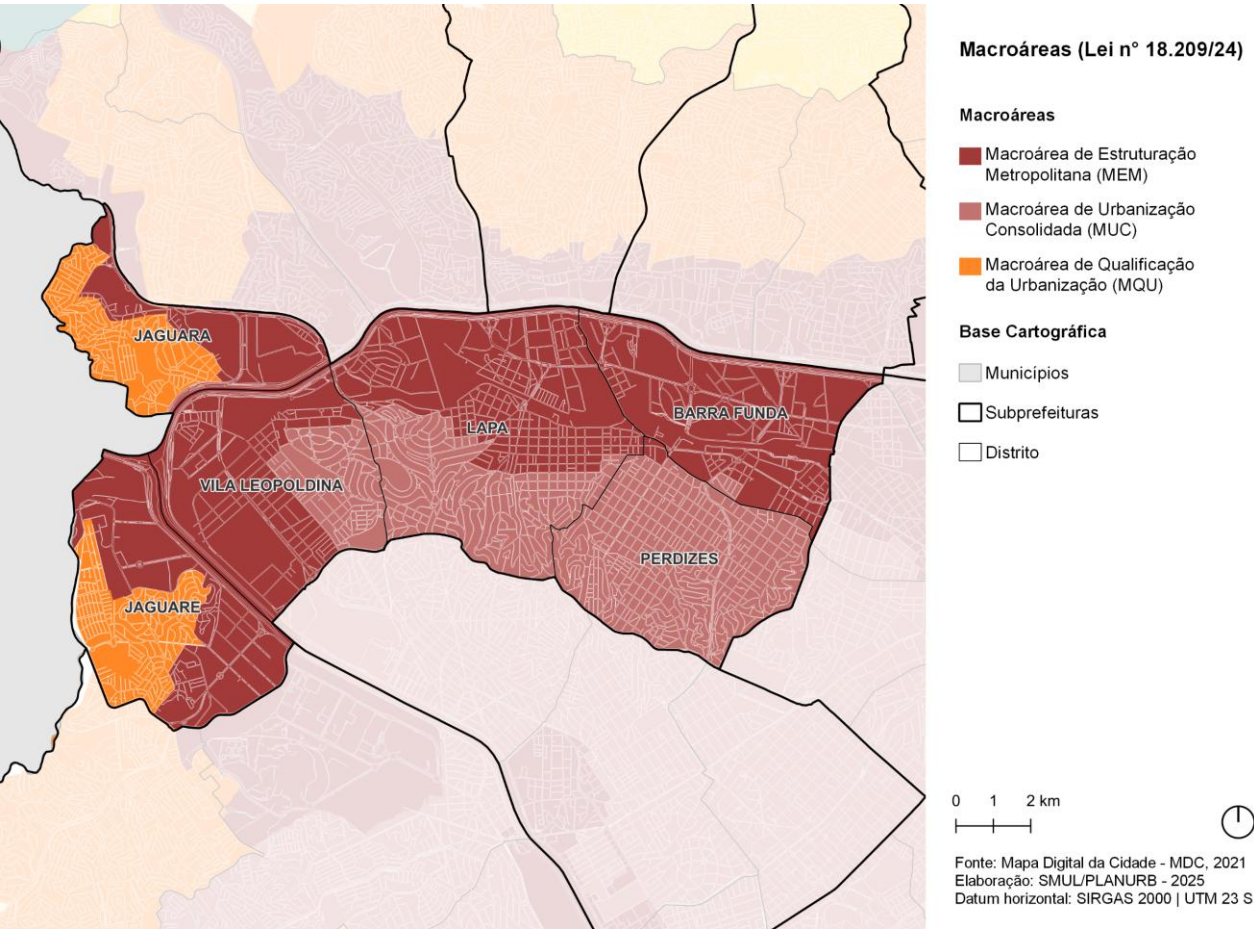


ELEMENTOS ESTRUTURANTES DO ORDENAMENTO TERRITORIAL: MACROZONAS E MACROÁREAS



Fonte: SMUL/PLANURB, adaptado do Plano Diretor Ilustrado, disponível na plataforma [Gestão Urbana](#).

A seguir, apresentam-se as macroáreas que compõem o território da Subprefeitura Lapa.



A **Macroárea de Estruturação Metropolitana (MEM)** abrange áreas das planícies dos rios Tietê, Pinheiros e Tamanduateí, com articulação com o Centro e prolongamento junto às avenidas Jacu-Pêssego, Cupecê e Raimundo Pereira de Magalhães, além das rodovias Anhanguera e Fernão Dias. Delineia-se a partir de vias estruturais, sistemas ferroviários e rodovias que articulam municípios e integram polos de emprego da Região Metropolitana de São Paulo.

Na MEM, verificam-se processos de transformação e conversão econômica, com relevante nível de oportunidades de emprego gerados pela coexistência de antigas áreas industriais e novos padrões de uso e ocupação do solo, nos quais concentram-se atividades terciárias e importantes infraestruturas de transporte de massa. A MEM também abrange áreas de grande potencial de desenvolvimento econômico e social, mas com o desafio de promover maior aproveitamento da terra urbana.

Por abranger territórios com características tão diversificadas, o PDE subdivide a MEM em setores e subsetores, e estabelece os Planos de Intervenção Urbana (PIUs) como o instrumento definidor de estratégias, de parâmetros urbanísticos e de programa de intervenções específicos para cada uma dessas áreas. O território da subprefeitura Lapa é, em parte, sobreposto pelos subsetores Arco Pinheiros e Arco Tietê, do Setor Orla Ferroviária e Fluvial da MEM.

Já a **Macroárea de Urbanização Consolidada (MUC)** caracteriza-se por territórios reconhecidos como os de melhor padrão de urbanização no município. Nela concentram-se áreas com grande diversidade de atividades e tipologias de ocupação, nas quais combinam-se bairros de alta, média e baixa densidade populacional, alta oferta de empregos e serviços, além de elevado nível de renda. Adicionalmente, a MUC constitui-se de territórios bem servidos de equipamentos e serviços públicos, com acesso privilegiado a parques urbanos, espaços culturais, corredores de transporte e estações de metrô. Em comparação às demais macroáreas, é onde se verifica maior dinamismo imobiliário e concentração de novos empreendimentos.

Dentre os objetivos estabelecidos no art. 13 do PDE para a MUC, incluem-se (1) a manutenção das áreas verdes significativas; (2) e o estímulo ao adensamento populacional onde ainda for viável, com diversidade social, para aproveitar melhor a infraestrutura instalada e equilibrar a relação entre oferta de empregos e moradia.

Por fim, a **Macroárea de Qualificação da Urbanização (MQU)** caracteriza-se por territórios que apresentam padrão intermediário de urbanização, considerando as demais macroáreas urbanas. Nela observa-se significativa diversidade de usos e densidades, mas também desafios para melhorar a qualidade do espaço urbano, o que inclui, por exemplo, maior acessibilidade a equipamentos e serviços e a espaços de lazer, além de maior oferta de empregos qualificados.

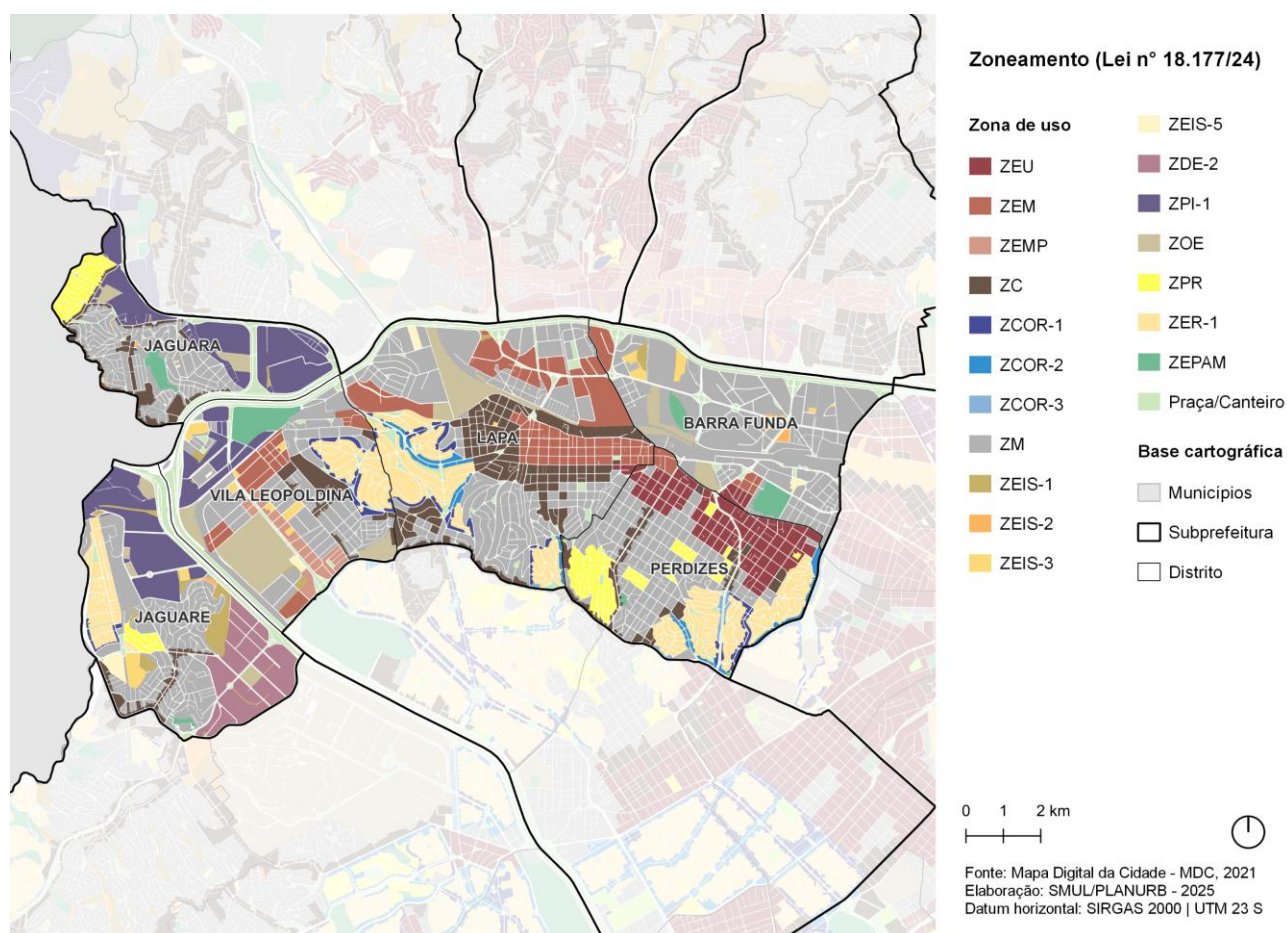
Dentre os objetivos estabelecidos no art. 14 do PDE para a MQU, incluem-se (1) a melhoria das condições urbanísticas dos bairros existentes com oferta adequada de serviços, equipamentos e infraestruturas urbanas; (2) e a ampliação da oferta de oportunidades de trabalho e emprego

nos Eixos de Estruturação da Transformação Urbana e centralidades existentes, criando polos de atração em localidades intermediárias entre centro e periferia.

## 2.2. Lei de Parcelamento, Uso e Ocupação do Solo

A Lei de Parcelamento, Uso e Ocupação do Solo - LPUOS (Lei 16.402/2016, revisada pelas Leis 18.081/2024 e 18.177/2024), complementar ao Plano Diretor Estratégico, regulamenta o zoneamento do Município de São Paulo. A definição das zonas de uso estabelece parâmetros urbanísticos e construtivos, além de orientar a compatibilização entre os usos dos espaços urbanos e ambientais.

O território da Subprefeitura Lapa é composto pelas zonas de uso de representadas no mapa a seguir.



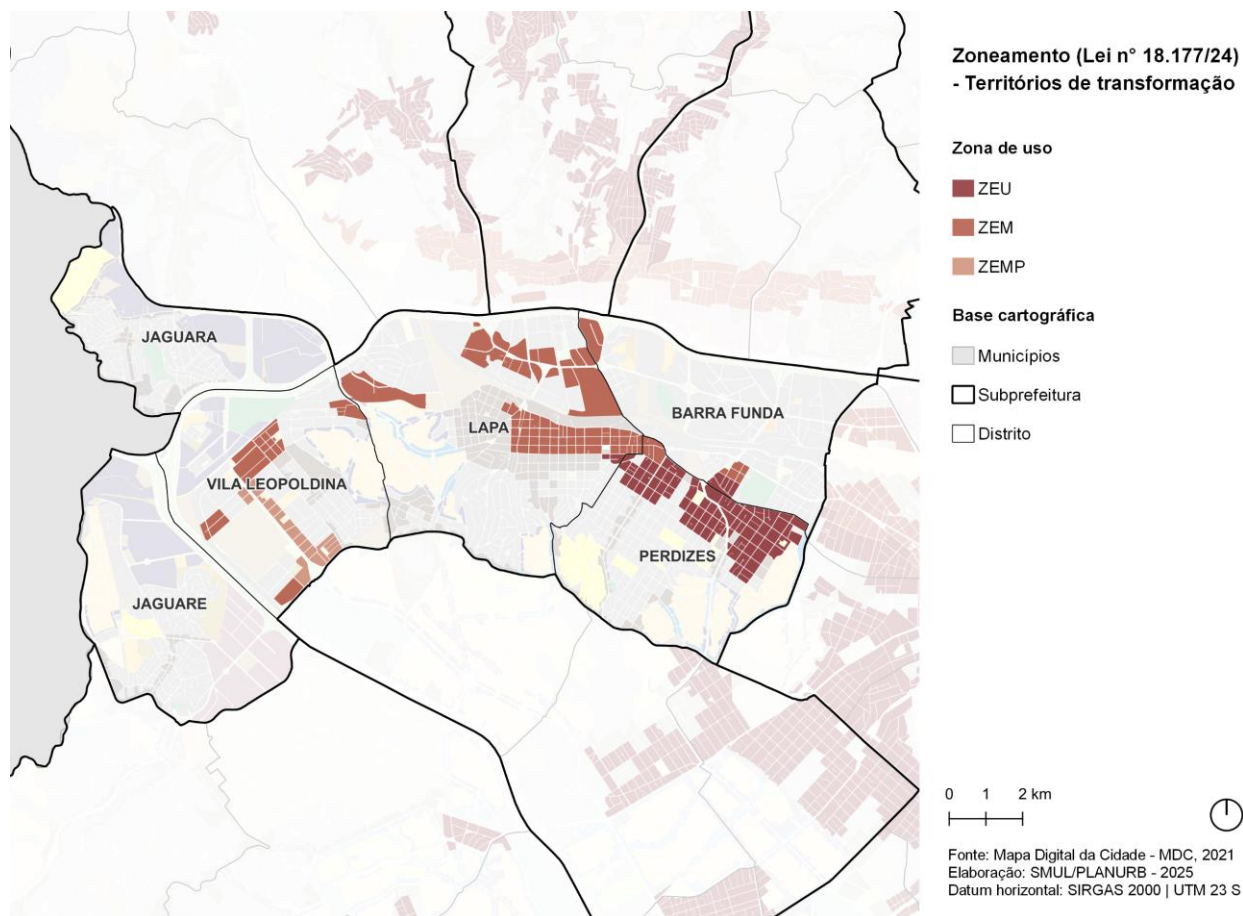
A LPUOS busca a afirmação, no território, das estratégias, objetivos e diretrizes da política urbana e do ordenamento territorial definidos pelo Plano Diretor Estratégico (PDE). Nesse contexto, organiza o zoneamento em três diferentes categorias:



## Territórios de transformação

As zonas dos territórios de transformação estão delimitadas em áreas dotadas de infraestrutura de transporte público de alta capacidade, existente ou planejada. Têm como objetivo o adensamento construtivo e habitacional, promovendo a diversificação da atividade econômica. Preveem índices mais elevados de aproveitamento do solo urbano e, consequentemente, recepcionar a atividade imobiliária de forma mais intensiva.

O mapa a seguir destaca os territórios de transformação na Subprefeitura.

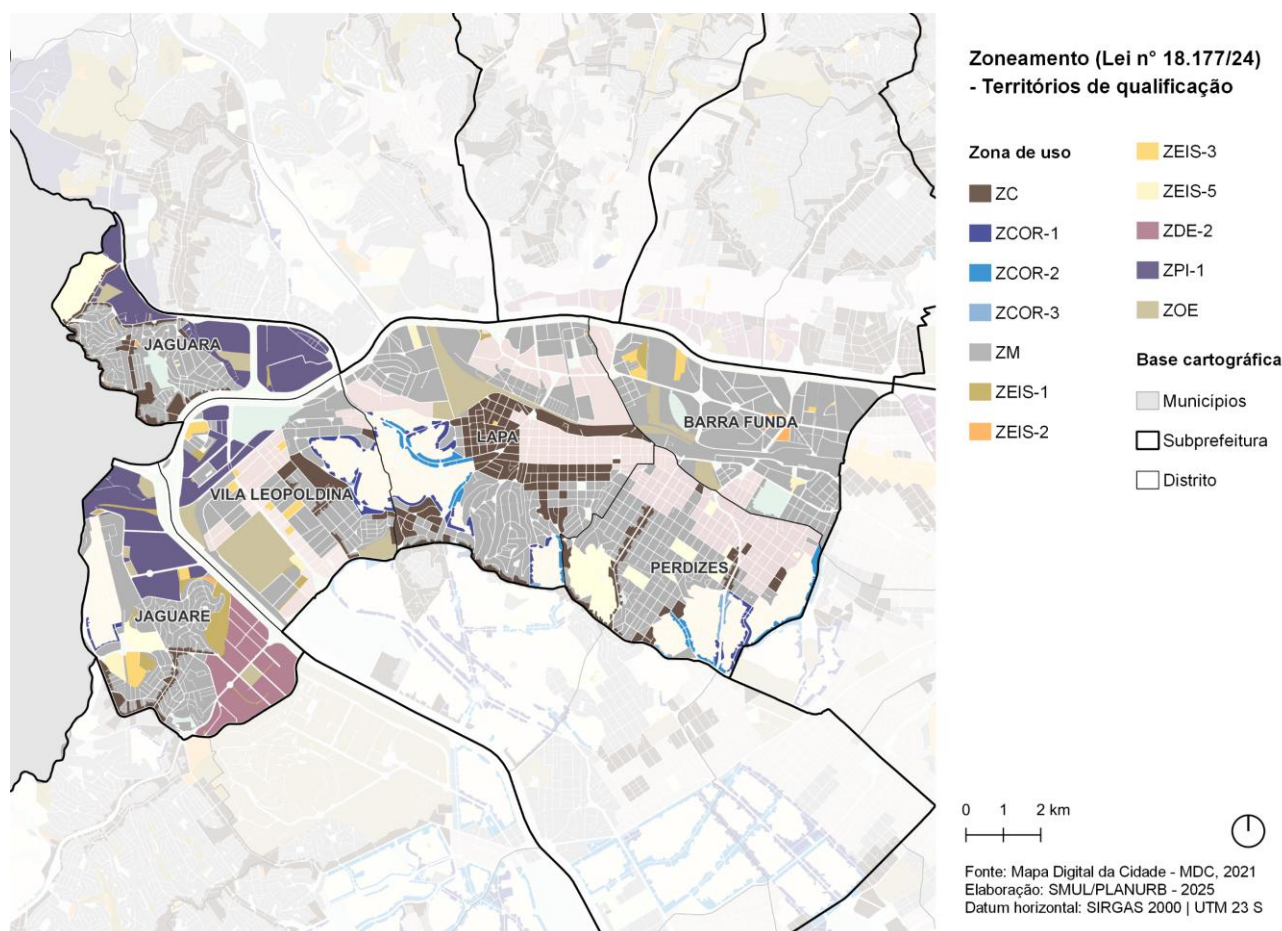


Na Subprefeitura Lapa, os territórios de transformação são compostos pelas Zona Eixo de Estruturação da Transformação Urbana (ZEU), Zona Eixo de Estruturação da Transformação Metropolitana (ZEM) e Zona Eixo de Estruturação da Transformação Metropolitana Previsto (ZEMP). Esses territórios representam aproximadamente 10,2% da área da Subprefeitura.

## Territórios de qualificação

As zonas dos territórios de qualificação visam a manutenção dos usos não residenciais existentes, o fomento às atividades produtivas e a diversificação de usos do solo. Esses territórios permitem adensamento populacional moderado, a depender das diferentes características que constituem esses territórios.

O mapa a seguir destaca os territórios de qualificação na Subprefeitura.

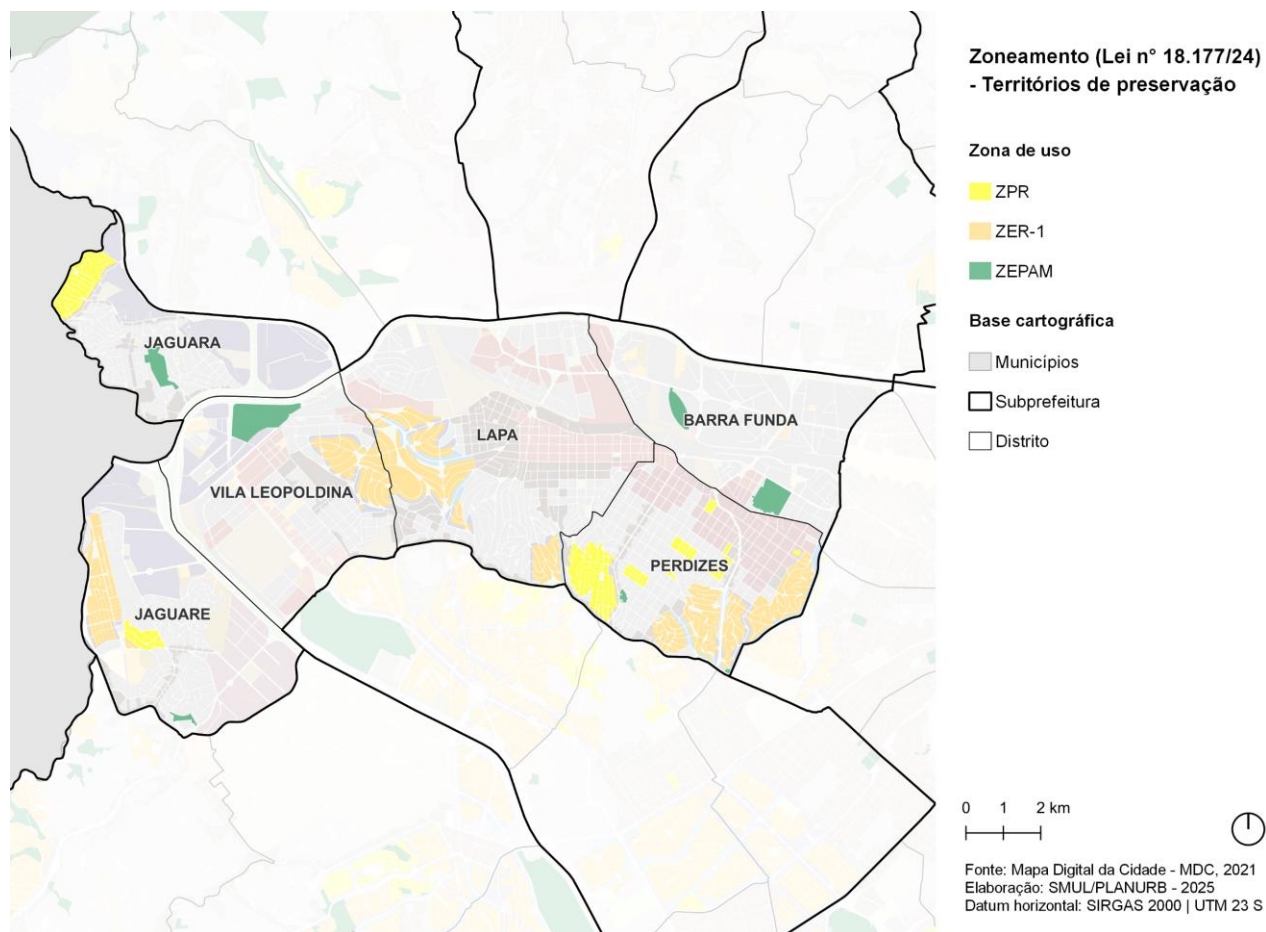


Na Subprefeitura Lapa, os territórios de qualificação são compostos pelas Zona Centralidade (ZC), Zona Corredor 1 (ZCOR-1), Zona Corredor 2 (ZCOR-2), Zona Corredor 3 (ZCOR-3), Zona Mista (ZM), Zona Especial de Interesse Social 1 (ZEIS-1), Zona Especial de Interesse Social 2 (ZEIS-2), Zona Especial de Interesse Social 3 (ZEIS-3), Zona Especial de Interesse Social 5 (ZEIS-5), Zona de Desenvolvimento Econômico 2 (ZDE-2), Zona Predominantemente Industrial 1 (ZPI-1) e Zona de Ocupação Especial (ZOE). Esses territórios representam aproximadamente 58,8% da área da Subprefeitura.

## Territórios de preservação

As zonas dos territórios de preservação visam proteger características ambientais ou tipologias urbanas de baixa e média densidade. Estabelecem parâmetros construtivos mais restritos, desestimulando a atividade imobiliária e a intensiva transformação dos lotes. Essas áreas podem abranger áreas vegetadas ou não, dependendo de determinados aspectos urbanos, como a presença de vilas, bairros ambientais ou zonas estritamente residenciais.

O mapa a seguir destaca os territórios de preservação na Subprefeitura.



Na Subprefeitura Lapa, os territórios de preservação são compostos pelas Zona Predominantemente Residencial (ZPR), Zona Exclusivamente Residencial 1 (ZER-1) e Zona Especial de Proteção Ambiental (ZEPAM). Esses territórios representam aproximadamente 10,8% da área da Subprefeitura.

## 2.3. Planos Regionais das Subprefeituras

Decorrentes do Plano Diretor Estratégico, os Planos Regionais das Subprefeituras (PRS), instituídos pelo Decreto 57.537/2016, são compostos por diretrizes e propostas para cada macrorregião e subprefeitura do Município, com ênfase aos espaços públicos e à articulação de políticas setoriais no território.

Os PRS são organizados em dois cadernos — Quadro Analítico e Perímetros de Ação —, disponíveis na plataforma [Gestão Urbana](#).

O Quadro Analítico reúne o diagnóstico do território, com base em dados socioespaciais e legislação urbanística vigente na época, e propõe diretrizes regionais ou macrorregionais. Essas diretrizes estabelecem uma interface entre a escala do Plano Diretor e a escala local, contribuindo para a territorialização das intervenções quadrienais da cidade.

O segundo caderno apresenta os Perímetros de Ação, indicados como áreas estratégicas para a qualificação do território, a serem objeto de planos de intervenção urbana para definição de ações integradas intersetoriais. Eles integram a Rede de Estruturação Local, um dos elementos da estratégia territorial do PDE, prevista no artigo 9º e detalhada no artigo 26.

Com base nos PRS, apresentam-se a seguir breves contextualizações sobre as características macrorregionais e regionais, complementadas por um panorama dos Perímetros de Ação incidentes no território.

### 2.3.1. Contexto Macrorregional

A Subprefeitura Lapa é parte da Macrorregião Centro-Oeste, que ocupa um território de 155,6 km<sup>2</sup>, e que inclui, também, as subprefeituras Sé, Pinheiros e Butantã. A Macrorregião Centro-Oeste é limítrofe, ao Norte, com as macrorregiões Norte 2 e Norte 1; ao Sul, com as macrorregiões Sul 2 e Sul 1 e com o município de Taboão da Serra; à Oeste, limita-se com o município de Osasco; e à Leste, com as macrorregiões Sul 1 e Leste 1.

A Macrorregião Centro-Oeste concentra 1.516.220 habitantes, o que corresponde a 13% da população de São Paulo, de acordo com o Censo de 2022. A região apresentou crescimento populacional de 13% em relação a 2010, concentrado nas subprefeituras Butantã e Lapa; nas subprefeituras Sé e Pinheiros, houve redução da população residente. Como resultado, a macrorregião tornou-se mais densa, atualmente em cerca de 97 habitantes/ha.

Parte significativa território da Macrorregião está localizada na planície aluvial dos Rios Tietê e Pinheiros, com presença de rios e córregos predominantemente canalizados e incorporados à infraestrutura urbana. O Rio Pinheiros, corpo d'água estruturante da cidade, atualmente é foco de grandes projetos de despoluição e revitalização. Quanto à vegetação, a Macrorregião é caracterizada pela combinação de arborização urbana significativa e presença de fragmentos de Mata Atlântica em meio à paisagem urbanizada; também por parques públicos importantes,



como o Parque Villa-Lobos, o Parque da Água Branca, e os parques da Previdência e Raposo Tavares.

A Macrorregião Centro-Oeste é bem servida de infraestrutura e serviços públicos, e possui alto nível de conexão viária e de transporte público com toda a região metropolitana. Considerando suas especificidades e potencialidades, o PDE/2014 prevê a implementação de diversas estratégias de ordenamento territorial, dentre as quais as operações urbanas consorciadas (OUCs) Água Branca e Faria Lima, as Áreas de Intervenção Urbana do Setor Central (AIU-SCE) e do Arco Pinheiros (AIU-ACP), e o Plano de Intervenção Urbana Arco Tietê (PIU-ACT), vinculados a setores e subsetores da Macroárea de Estruturação Metropolitana.

### **Principais desafios apontados pelo Plano Regional da Macrorregião Centro-Oeste**

O Quadro Analítico do Plano Regional da Macrorregião Centro-Oeste identifica desafios sintetizados nos seguintes pontos:

- Manutenção da qualidade ambiental e melhoria da gestão dos espaços públicos;
- Qualificação dos percursos a pé e por modais não motorizados, o que inclui melhoria das calçadas, limpeza, iluminação e sinalização;
- Requalificação de áreas urbanas degradadas, com revitalização de centralidades comerciais e de serviços e ampliação do atendimento a políticas de moradia;
- Avanço na preservação dos patrimônios histórico e ambiental, o que inclui políticas de proteção e manutenção dos bens e a definição de diretrizes para situações de mudança de uso.

### **2.3.2. Contexto Regional**

O Quadro Analítico do Plano Regional da Subprefeitura Lapa indica desafios sociais, ambientais e de infraestrutura. Do ponto de vista social, são necessárias ações voltadas ao atendimento da população em situação de vulnerabilidade, especialmente no distrito Jaguaré. Além disso, considerando a infraestrutura existente, os equipamentos públicos e a oferta de empregos na Subprefeitura e em áreas vizinhas, a promoção do uso habitacional para todas as faixas de renda configura uma oportunidade para qualificar a vida da população mais carente.

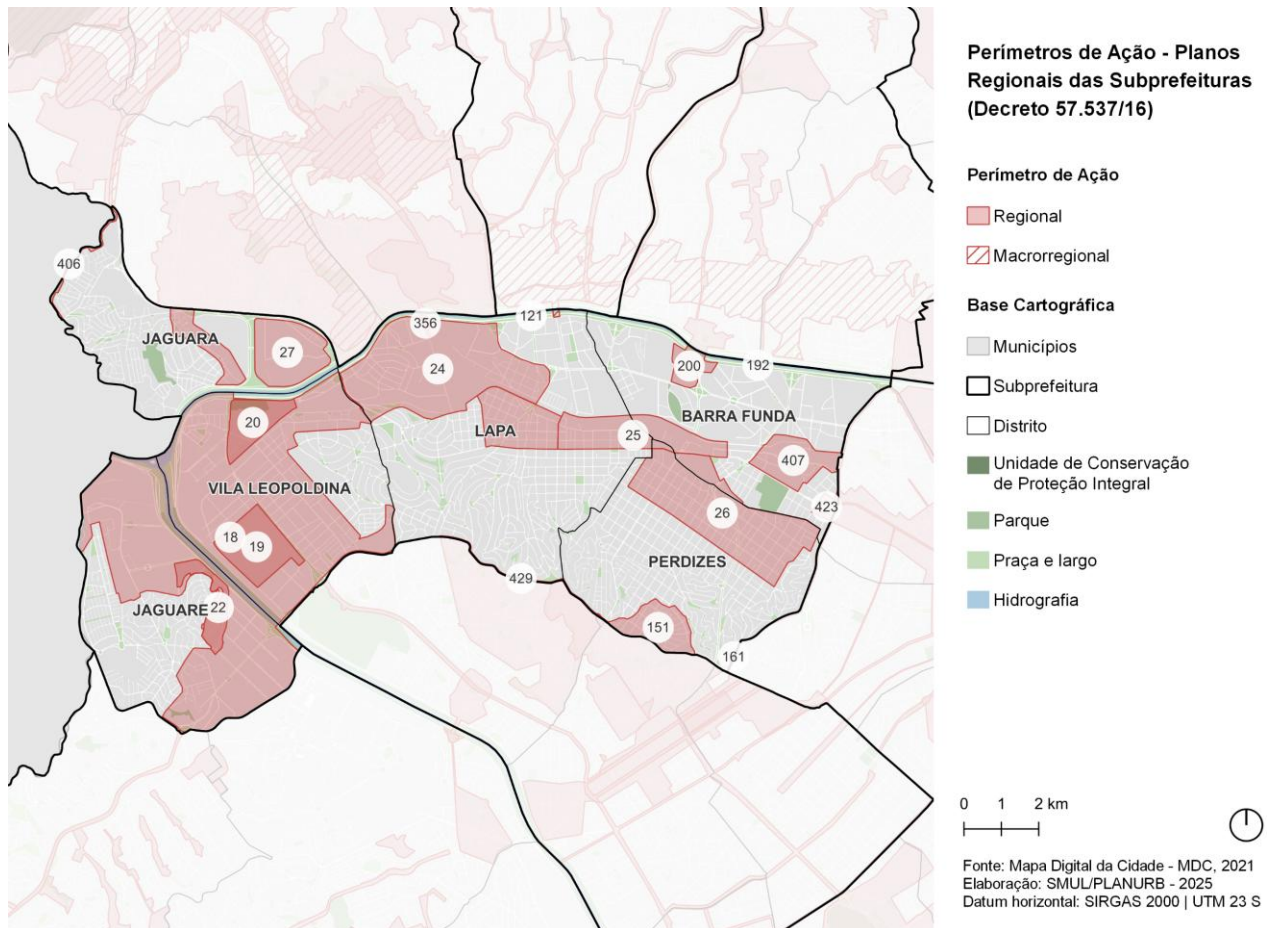
Também são necessárias a adequação do tecido urbano e a promoção de melhorias na infraestrutura para suportar novas ocupações e mudanças de uso, principalmente em antigas áreas industriais. Nesse sentido, são importantes as melhorias da acessibilidade aos sistemas de transporte, aos equipamentos públicos e às centralidades existentes, estimulando o comércio; e das conexões entre distritos cortados pela ferrovia e pelas marginais Pinheiros e Tietê, por meio de novas transposições, facilitando a mobilidade e a ligação com a Zona Norte.

Por fim, é preciso melhorar as condições ambientais por meio da manutenção das áreas verdes existentes e assegurar infraestrutura de micro e macrodrenagem adequada na região.



### 2.3.3. Perímetros de Ação

Para a sistematização e análise dos Perímetros de Ação da Subprefeitura, foram considerados tanto os perímetros delineados no respectivo Plano Regional quanto aqueles que constam no caderno da Macrorregião. O mapa a seguir apresenta os 14 Perímetros de Ação que abrangem o território da Subprefeitura Lapa.



A sistematização dos Perímetros de Ação (PA) demonstra que, em termos gerais, os objetivos e diretrizes formulados contemplam todos os eixos temáticos identificados, evidenciando uma abordagem integrada das intervenções urbanas. Essa abrangência reflete a intenção de promover melhorias territoriais completas, por meio da articulação entre diferentes frentes setoriais.

Para evidenciar tanto as convergências entre os Perímetros quanto aspectos específicos que possam subsidiar políticas públicas mais direcionadas, a tabela a seguir apresenta de forma sintética a avaliação dos principais eixos temáticos de cada PA, seguida de uma contextualização resumida. A descrição completa e detalhada de todos os perímetros encontra-se nos Planos Regionais correspondentes.

**Tabela 1. Perímetros de Ação na Subprefeitura - Principais Eixos Temáticos**

| ID  | Nome                                         | Escala   | Meio Amb. | Infra. e San. | Hab. Soc. | Des. Econ. Sust. | Des. Social e Equip. | Pat. Cult. | Mob. |
|-----|----------------------------------------------|----------|-----------|---------------|-----------|------------------|----------------------|------------|------|
| 18  | Leopoldina / Jaguaré                         | Regional | ●         | ●             | ●         | ●                | ●                    |            | ●    |
| 19  | CEAGESP                                      | Regional | ●         | ●             |           | ●                | ●                    | ●          | ●    |
| 20  | Parque Orlando Villas Boas                   | Regional | ●         | ●             |           |                  | ●                    |            | ●    |
| 22  | Vila Nova Jaguaré                            | Regional | ●         | ●             | ●         |                  | ●                    |            | ●    |
| 23  | Centro da Lapa                               | Regional | ●         | ●             |           | ●                | ●                    | ●          | ●    |
| 24  | Vila Anastácio e Lapa de Baixo               | Regional | ●         | ●             |           | ●                | ●                    | ●          | ●    |
| 25  | Água Branca                                  | Regional | ●         | ●             |           | ●                | ●                    | ●          | ●    |
| 26  | Perdizes                                     | Regional | ●         | ●             |           | ●                | ●                    |            | ●    |
| 27  | Parque Anhanguera                            | Regional | ●         | ●             | ●         |                  | ●                    |            | ●    |
| 192 | Avenida Caetano Álvares                      | Regional | ●         | ●             |           | ●                | ●                    |            | ●    |
| 200 | Água Branca e Avenida Deputado Emílio Carlos | Regional | ●         | ●             | ●         | ●                | ●                    |            | ●    |
| 405 | Córrego do Cintra                            | Regional | ●         | ●             |           |                  | ●                    |            | ●    |
| 406 | Ribeirão Vermelho                            | Regional | ●         | ●             |           |                  | ●                    |            | ●    |
| 407 | Estação Barra Funda                          | Regional | ●         | ●             |           | ●                | ●                    |            | ●    |

Entre os Perímetros de Ação que apresentam diretrizes voltadas à elevada vulnerabilidade socioambiental e à presença de assentamentos precários, incluindo áreas de risco, destacam-se os IDs 18, 22, 27 e 200. Além de apontarem ações de provisão habitacional e regularização fundiária, incluem orientações para mitigar os riscos e conflitos com a preservação ambiental, como implementação de infraestrutura de saneamento básico, especialmente de esgoto e drenagem.

Esses perímetros também apontam a demanda por equipamentos públicos e áreas livres de lazer, além de ações de mobilidade, promovendo maior acesso ao transporte coletivo e a qualificação das ruas, calçadas e espaços públicos, com foco na acessibilidade, segurança e arborização urbana.

Complementarmente, outros perímetros demarcam centralidades urbanas, embora apresentem características distintas. Entre eles, o ID 18 compreende áreas de caráter industrial e abrange o CEAGESP (19), a maior central de abastecimento da América Latina, passível de transferência e renovação urbana. Em comum, destacam-se diretrizes voltadas à adequação do tecido urbano e da infraestrutura para suportar novas ocupações, além da qualificação do espaço público, considerando acessibilidade, arborização e iluminação.

Perímetros como o Centro da Lapa (23), Lapa de Baixo (24), Água Branca (25) e Estação Barra Funda (407) se estruturam ao longo de eixos ferroviários e concentram estações de transporte, terminais, equipamentos urbanos, patrimônio histórico e usos diversos, incluindo comércios e serviços. O perímetro de Perdizes (26), por sua vez, articula-se às futuras estações da Linha 6 - Laranja do Metrô e concentra usos residenciais e comerciais densos, com ampla oferta de equipamentos de educação, cultura, lazer e serviços. Compartilham diretrizes voltadas à qualificação do espaço público e à melhoria da mobilidade e acessibilidade, incluindo a implantação de travessias seguras e transposição de barreiras urbanas, garantindo conectividade entre os bairros e fortalecendo a centralidade urbana desses territórios.

Já os perímetros das avenidas Caetano Álvares (192) e Deputado Emílio Carlos (200) configuram eixos lineares estruturantes na Subprefeitura Casa Verde, evidenciando a conexão com a Subprefeitura da Lapa. Entre eles, o perímetro 192 indica a demanda pela implantação de ponte sobre o Rio Tietê, conectando a Avenida Caetano Álvares à Avenida Marquês de São Vicente, com calçadas e ciclovia.

Por fim, os perímetros 20, 405 e 406 destacam-se pela ênfase na recuperação ambiental e qualificação de áreas verdes. O Parque Leopoldina – Orlando Villas Boas (20) inclui diretrizes para a implantação de equipamentos culturais, ambientais e de lazer em seu interior, bem como a criação de conexões seguras para acesso ao transporte coletivo por pedestres e ciclistas. Já os perímetros Córrego do Cintra (405) e Ribeirão Vermelho (406), este último na divisa com o município de Osasco, concentram diretrizes voltadas à despoluição de cursos d'água, requalificação de suas margens e implantação de parques lineares, ciclovias e calçadas.

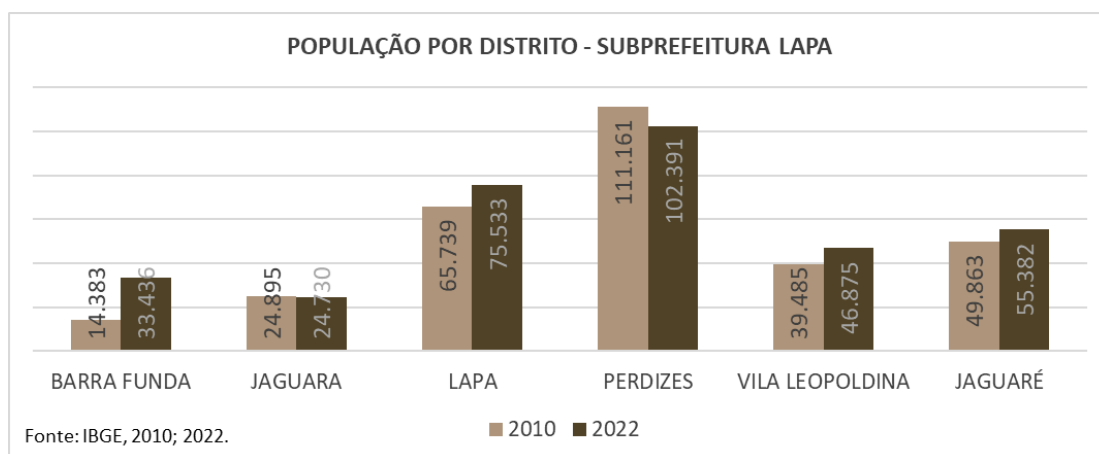
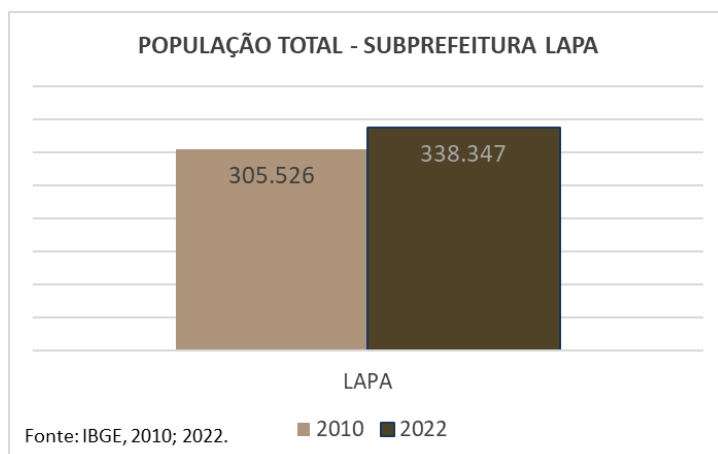
### 3. Dados e Indicadores

Essa seção visa complementar os diagnósticos territoriais apresentados nos Planos Regionais das Subprefeituras, por meio da apresentação de dados e indicadores socioeconômicos, ambientais e urbanos. Inclui o perfil demográfico da subprefeitura, com base no Censo 2022, e breves panoramas sobre cada eixo temático, elaborados a partir dos indicadores da Coletânea de Indicadores das Subprefeituras, disponível na plataforma Gestão Urbana.

#### 3.1. Perfil Demográfico da Subprefeitura

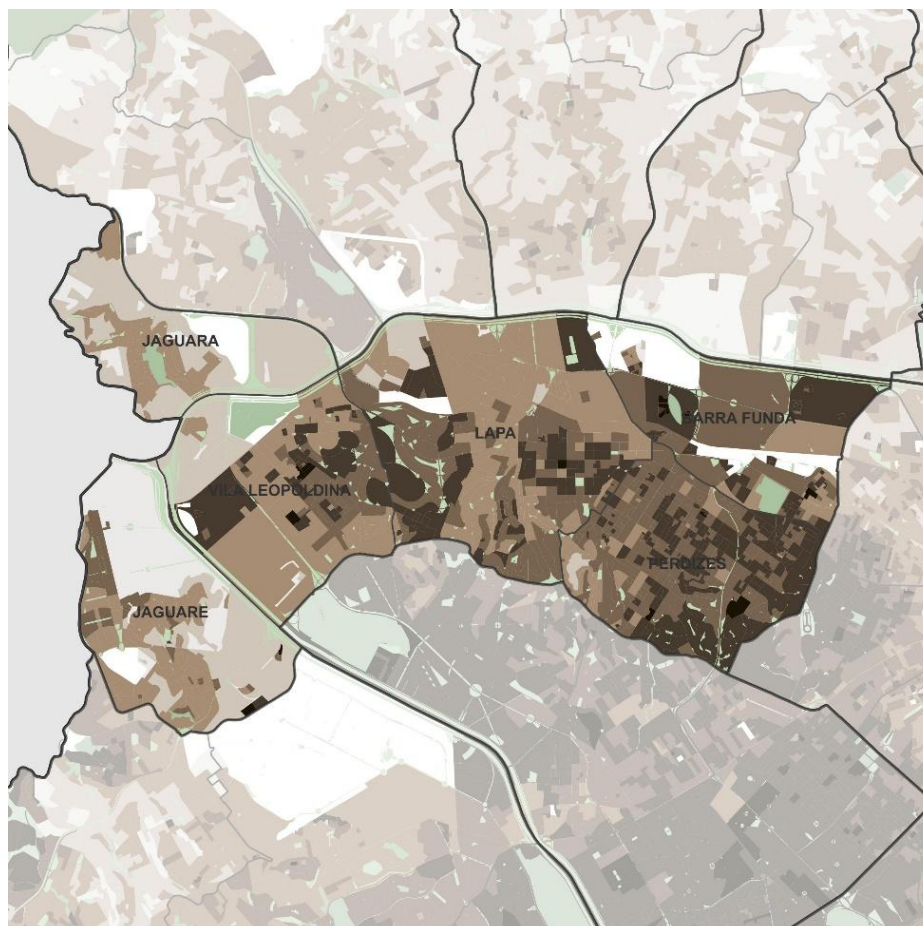
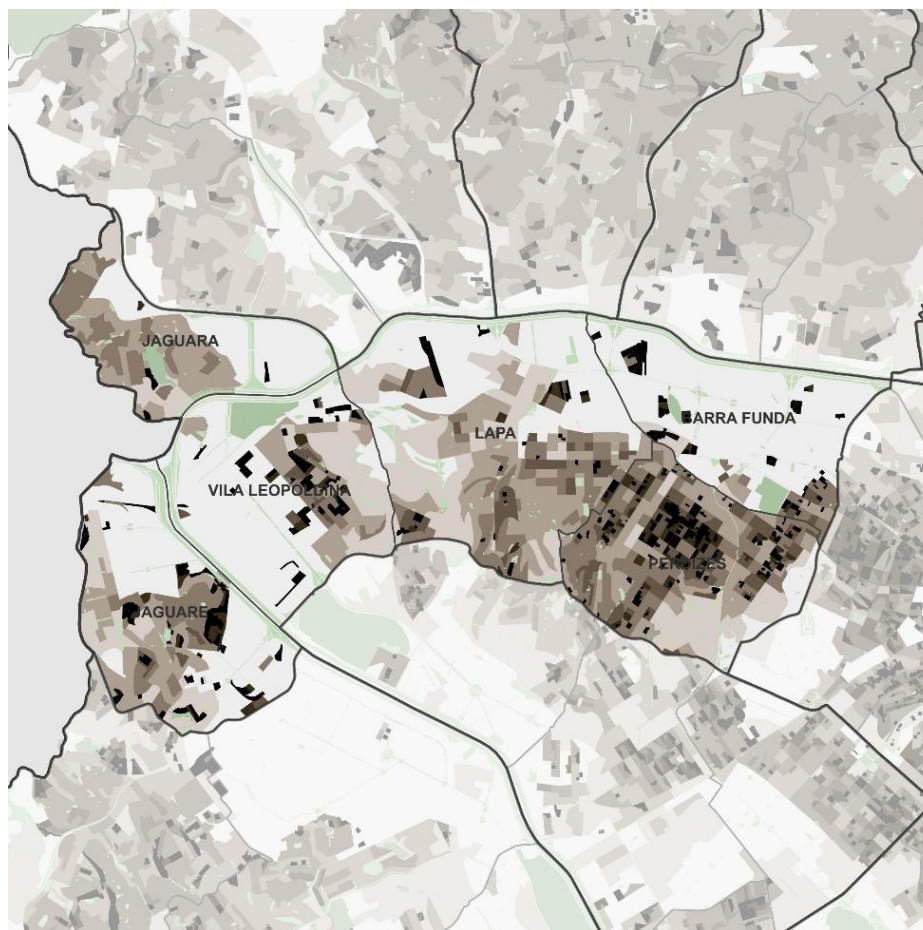
A Subprefeitura Lapa apresenta população de 338.347 habitantes, conforme dados do Censo Demográfico de 2022, o que representa 2,95% da população do município de São Paulo. 30,3% da população da subprefeitura reside no distrito Perdizes (102.391 habitantes), 22,3% no distrito Lapa (75.533 habitantes), 16,4% no distrito Jaguaré (55.382 habitantes), 13,9% no distrito Vila Leopoldina (46.875 habitantes), 9,9% no distrito Barra Funda (33.436 habitantes) e 7,3% no distrito Jaguara (24.730 habitantes).

Comparado aos dados do Censo de 2010, a subprefeitura apresentou um aumento de 10,7% em sua população. Destaca-se o crescimento populacional de 132,5% no distrito Barra Funda, enquanto Vila Leopoldina, Lapa e Jaguaré apresentaram aumento de 18,7%, 14,9% e 11,1%, respectivamente; e os distritos Perdizes e Jaguará apresentaram redução de 7,9 e 0,7% em sua população.

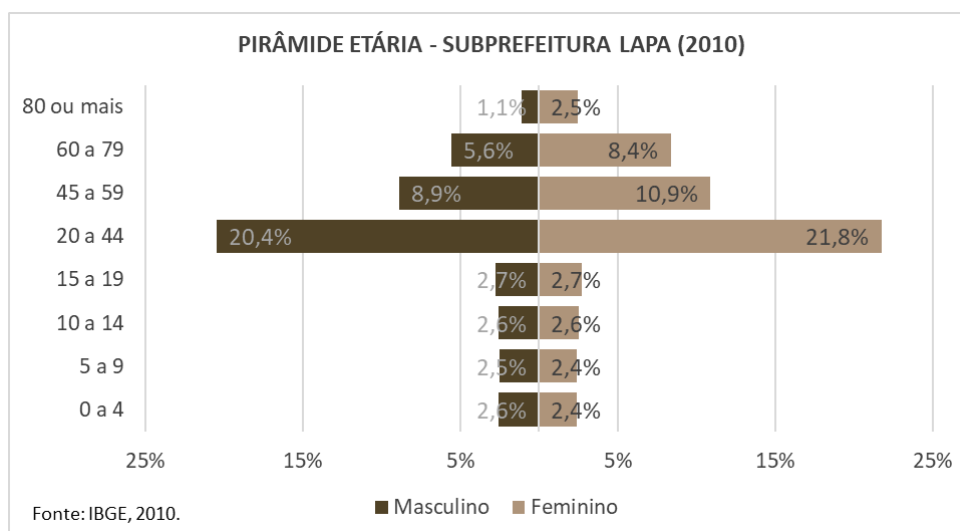
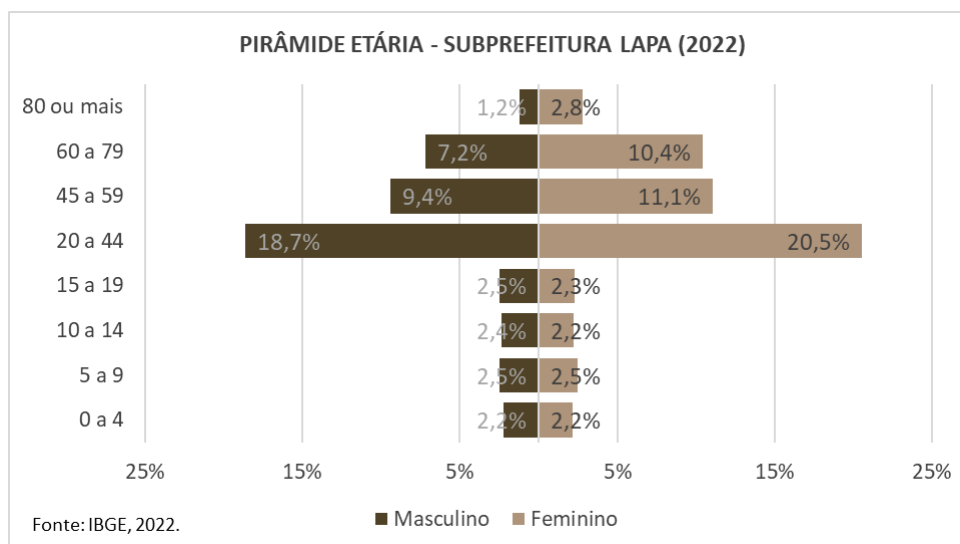


A densidade demográfica da subprefeitura é de 83,47 habitantes por hectare. Há uma maior concentração de ocupação a sudeste do território, no distrito de Perdizes, que apresenta 162,1 habitantes por hectare, enquanto o distrito de Jaguaré apresenta densidade demográfica de 84,6 habitantes por hectare, Lapa de 73,5, Vila Leopoldina de 67,1, Barra Funda de 56,8 e Jaguará de 54,6 habitantes por hectare. As maiores rendas médias dos responsáveis pelos domicílios também encontram-se no distrito Perdizes e em áreas mais verticalizadas ou de residências horizontais nos distritos Vila Leopoldina, Lapa e Barra Funda. O distrito Jaguaré apresenta, de modo geral, rendas médias menores, especialmente em áreas de alta densidade ocupadas por favelas.

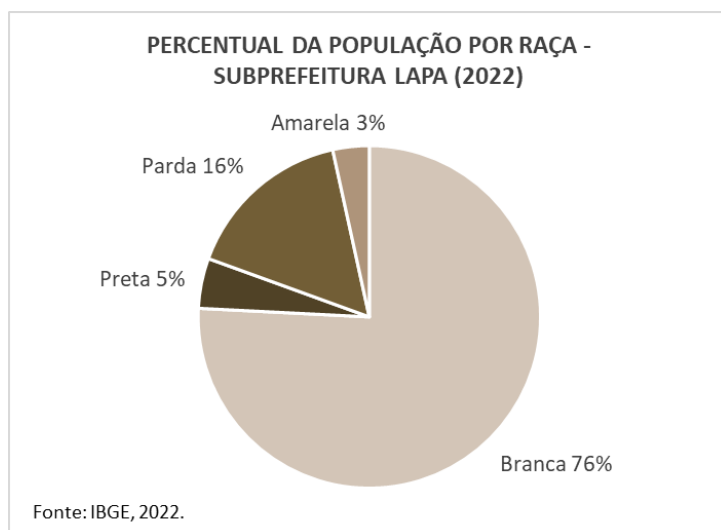




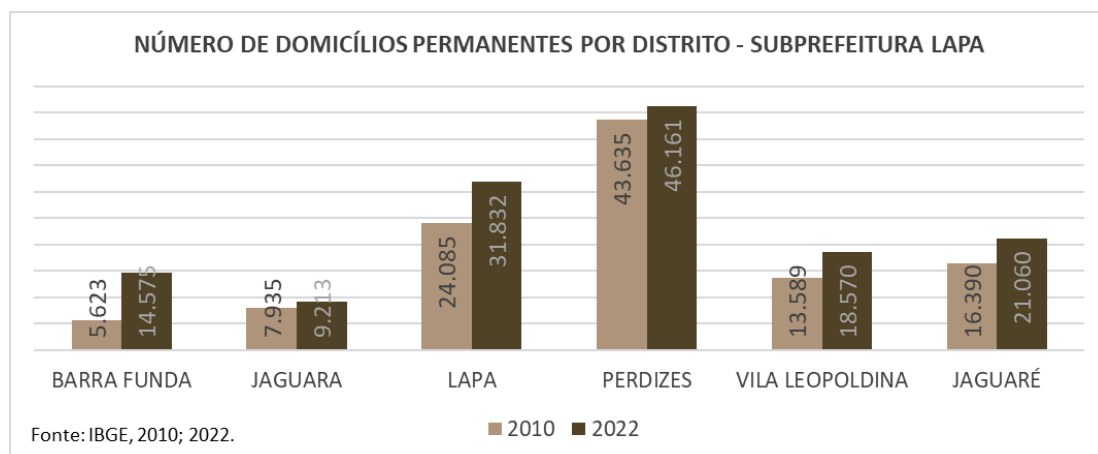
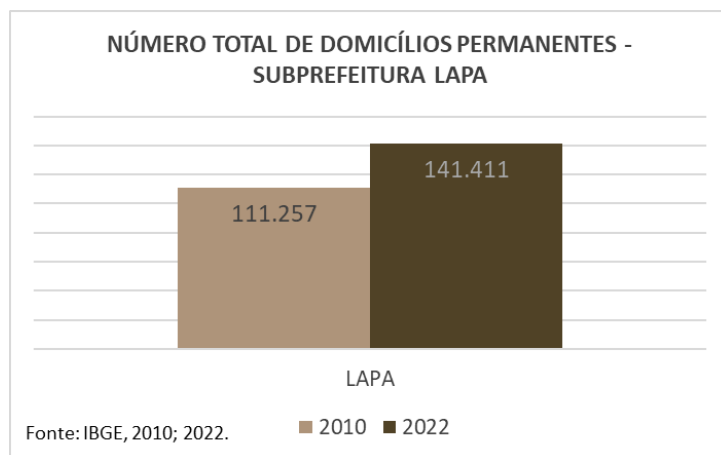
A estrutura etária da subprefeitura evidencia a predominância da população com idade entre 20 a 59 anos, que representa a maior parte da população economicamente ativa e corresponde a 59,7% da população da subprefeitura. A taxa de participação da população economicamente ativa nessa subprefeitura é maior que a do município, de 59,2%. Em comparação aos dados de 2010, observa-se uma redução da participação da população economicamente ativa e da população com menos de 19 anos, acompanhada de um aumento significativo do percentual de pessoas acima de 60 anos.



Do total da população da subprefeitura, 76% se autodeclarou branca, 16% parda, 5% preta e 3% amarela, de acordo com dados do Censo de 2022, havendo um percentual maior de população branca e amarela e menor de população parda e preta do que os números gerais do município (que apresentou 54% autodeclarada branca, 34% parda, 10% preta e 2% amarela).



Por fim, em relação aos domicílios, a subprefeitura apresentou um total de 141.411 domicílios permanentes em 2022, configurando um aumento de 27,1% em relação a 2010. Esse crescimento é superior à média de crescimento de domicílios permanentes do município (de 20,5%), e foi maior no distrito Barra Funda, que apresentou aumento de 159,2%, enquanto Vila Leopoldina teve 36,7% de aumento; Lapa, de 32,2%; Jaguaré, de 28,5%; Jaguará, de 16,1%; e Perdizes, de 5,8% no número de domicílios permanentes.



## 3.2. Indicadores por Eixo Temático

Apresentam-se, a seguir, panoramas sintéticos dos eixos temáticos, com base no recorte territorial da subprefeitura, passíveis de complementações em versões futuras. A íntegra dos dados e informações encontra-se na Coletânea de Indicadores das Subprefeituras, disponível na plataforma Gestão Urbana.

### **Meio Ambiente**

No âmbito dos indicadores de Meio Ambiente, observa-se que a Subprefeitura dispõe de 847 hectares de cobertura vegetal (2020), valor equivalente a 20,84% do território da Subprefeitura. A cobertura vegetal per capita, de 25 m<sup>2</sup>/hab., está acima da mediana municipal, de 22,9 m<sup>2</sup>/hab.

Quanto à área de parques municipais e estaduais existentes, o território registra 43,5 hectares — valor equivalente a 1,1% de seu território —, frente a uma mediana municipal de 92,3 hectares. Já em relação aos parques municipais planejados pelo PDE, estima-se um potencial de 19,7 hectares.

### **Infraestrutura e Saneamento Ambiental**

No âmbito dos indicadores de Infraestrutura e Saneamento Ambiental, o Censo 2022 indica que 0,9% dos domicílios do Município de São Paulo não possuíam conexão à rede de água, mantendo o índice de 2010, enquanto a ausência de ligação à rede de esgoto reduziu de 8% em 2010 para 2,7% em 2022. Considerando que não estão disponíveis informações atualizadas por subprefeitura, são apresentados os dados de 2010 para a Subprefeitura: 0,93% dos domicílios não estavam conectados à rede de água e 1,92% não dispunham de ligação à rede de esgoto. Esses índices se apresentam abaixo da média municipal para a rede de água (1,32%) e abaixo da média para a rede de esgoto (9,17%).

Vinculados ao sistema de drenagem, a Subprefeitura registrou 3 ocorrências de inundação e 2 de alagamento em 2024, de um total de 214 e 237 no Município, respectivamente. No que se refere aos resíduos sólidos, o território dispõe de 2 unidades de ecoponto, o que representa 1,22 equipamentos a cada 100 mil domicílios.

Por fim, no campo da infraestrutura de telecomunicação, registram-se 60 pontos de Wi-Fi Livre, equivalentes a 25,04 pontos por 100 mil domicílios, correspondentes a locais de acesso gratuito à internet em espaços públicos.

### **Habitação Social**

No âmbito dos indicadores de Habitação Social, observa-se a presença de 22 favelas, que ocupam 12,03 hectares, correspondendo a 0,03% do território da Subprefeitura, frente aos 2.395,7 hectares presentes no Município.

Quanto às áreas em situação de risco hidrológico e geológico, considerando todas as categorias (R1, R2, R3 e R4) e excluídas as sobreposições, registra-se um total de 20,9 hectares



— valor equivalente a 0,51% de seu território —, em comparação aos 2.252,4 hectares identificados no Município.

No que se refere aos procedimentos de regularização fundiária em núcleos urbanos informais, entre os anos de 2020 e 2023, foram beneficiadas 1.748 famílias na Subprefeitura.

### **Desenvolvimento Econômico Sustentável**

Segundo o Relatório Anual de Informações Sociais (RAIS), em 2021, a Subprefeitura contava com 428.902 empregos formais, correspondendo a 9,03% do total do Município, com predominância nos setores de serviços (302.449), comércio (75.413) e indústria (22.511).

Entre 2016 e 2021, o total de empregos formais na Subprefeitura cresceu 24,40%, com destaque para o setor de serviços, que registrou aumento de 36,97%. Em contrapartida, o comércio apresentou redução de 1,37% e a indústria de 17,64%.

Tratando do número de estabelecimentos formais, em 2021, a Subprefeitura contava com 18.077 estabelecimentos formais, correspondendo a 6,79% do Município, com predominância de estabelecimentos nos setores de serviço (10.483), comércio (5.853) e indústria (775).

No período de 2016 a 2021, o total de estabelecimentos formais na Subprefeitura diminuiu 3,98%. No período, o setor de serviços registrou queda de 2,3%, o setor de comércio registrou queda 8,58%, enquanto a indústria apresentou queda de 12,53%.

Por fim, observa-se que a proporção de estabelecimentos formais de economia criativa em relação ao total de estabelecimentos formais é de 16,31%.

### **Desenvolvimento Social e Equipamentos**

No âmbito dos indicadores de Desenvolvimento Social e Equipamentos, a Subprefeitura Lapa apresenta um Índice de Desenvolvimento Humano Municipal (IDHM) de 0,906, valor superior ao registrado para o município (0,805).

Entre as famílias em situação de extrema pobreza (2025) — aquelas com renda de até ¼ de salário-mínimo per capita —, registram-se 4.557 famílias, de um total de 482.394 no município.

De acordo com o Censo da População em Situação de Rua (2021), a Subprefeitura contabiliza 1.062 pessoas, diante de um total de 31.884 no município.

Observa-se a presença de 95 equipamentos públicos de educação, da administração direta ou de rede conveniada — incluindo Centro Municipal de Educação Infantil (CEMEI), Escola Municipal de Educação Infantil (EMEI), Centro de Educação Infantil (CEI), Escola Municipal de Ensino Fundamental (EMEF), Escola Municipal de Ensino Fundamental e Médio (EMEFM), Escola Estadual (EE) e Centro Educacional Unificado (CEU) —, correspondentes a 15,37 equipamentos por 100 mil habitantes residentes na Subprefeitura.

Observa-se a presença de 15 equipamentos públicos de saúde — incluindo UBS, UPA e hospitais —, correspondentes a 4,43 equipamentos por 100 mil habitantes residentes na Subprefeitura.

Observa-se a presença de 14 equipamentos públicos de cultura — incluindo Museus, Bibliotecas, Casas de Cultura, Centro Culturais, CEU e escolas de artes e música —, correspondentes a 4,14 equipamentos por 100 mil habitantes residentes na Subprefeitura.

Observa-se a presença de 11 equipamentos públicos de esporte — incluindo Centros Esportivos, Clubes da Comunidade e CEU —, correspondentes a 3,55 equipamentos por 100 mil habitantes residentes na Subprefeitura.

Observa-se a presença de 36 equipamentos públicos de assistência social, da administração direta ou de rede parceira — incluindo atendimento básico e especial de média e alta complexidade —, correspondentes a 10,64 equipamentos por 100 mil habitantes residentes na Subprefeitura.

### **Patrimônio Cultural**

No âmbito dos indicadores de Patrimônio Cultural, observa-se que, de um total de 5.753 bens tombados no município — incluindo parques e áreas naturais —, a Subprefeitura apresenta 168 bens tombados, correspondente a 3,09% da área de seu território.

A Subprefeitura não apresenta incidência de outros instrumentos de proteção ao patrimônio cultural previstos no PDE.

### **Mobilidade**

No âmbito dos indicadores de Mobilidade, a Subprefeitura apresenta 29,38% da população residente dentro de um raio de 500 metros do transporte público de alta capacidade, traçado a partir das estações de metrô e trem e dos pontos de ônibus localizados nos corredores exclusivos.

Sobre a infraestrutura municipal de transporte, a Subprefeitura dispõe de 14,59 Km de corredores exclusivos e 56,7 Km de faixas exclusivas de ônibus. Além disso, a rede cicloviária implantada corresponde a 64,7 Km.

Em 2023, foram registradas 32 mortes no trânsito no território da Subprefeitura, diante de 874 no município. Das ocorrências locais, cerca de 53,1% foram mortes de pedestres, 25% de motociclistas, 9,38% de ciclistas e 3,1% de ocupantes de veículos (motoristas e passageiros de automóveis, ônibus e caminhões).

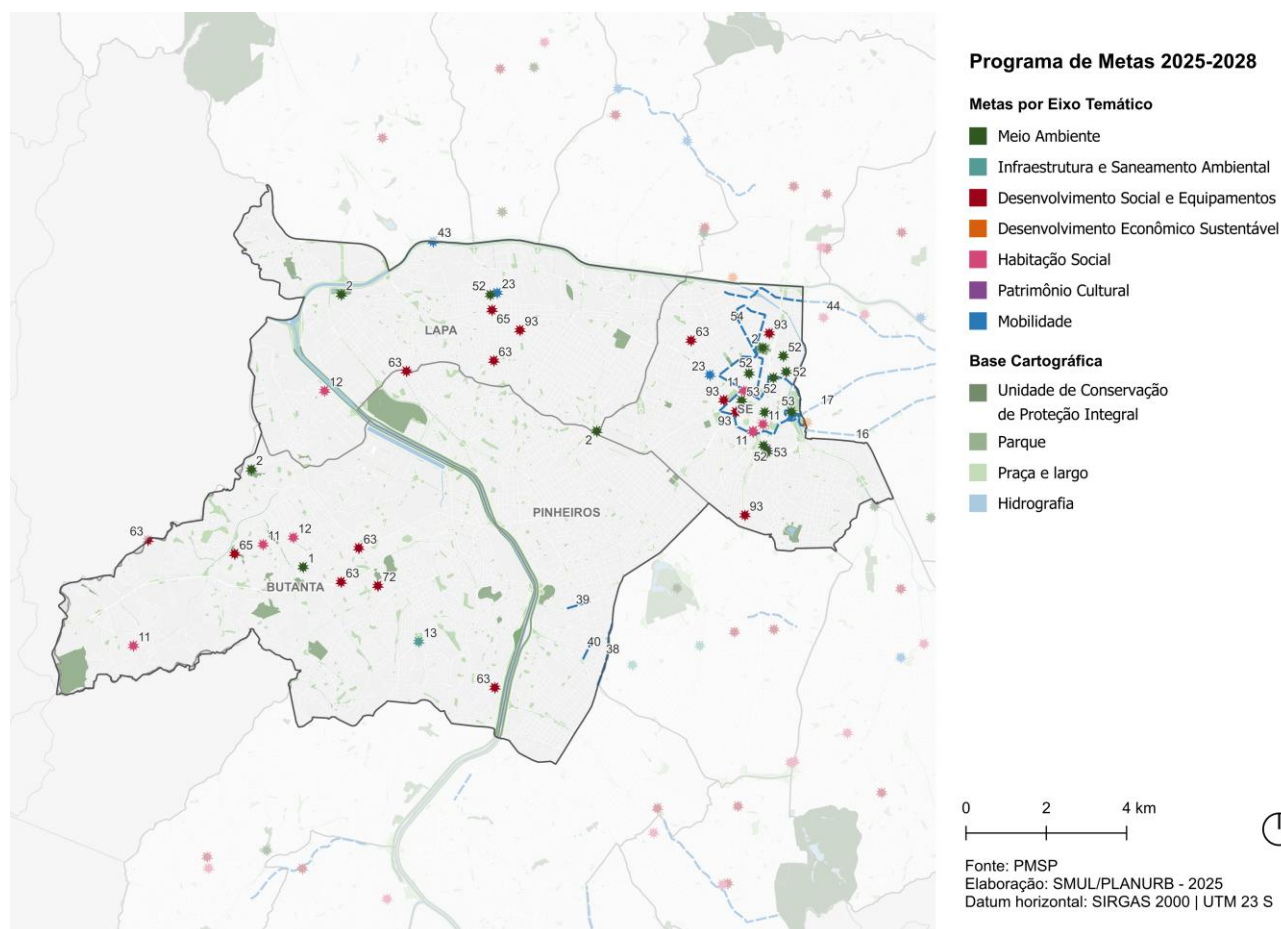
## 4. Ações Territoriais

Com vistas a subsidiar a identificação de potencialidades para a articulação entre diferentes políticas setoriais, esta seção apresenta as ações territoriais organizadas em dois grupos: (I) aquelas previstas para o quadriênio, alinhadas ao Programa de Metas 2025–2028 e ao Orçamento Cidadão 2026; e (II) um conjunto mais amplo identificado no PDE e em consulta aos órgãos públicos, cujo horizonte de implementação pode variar conforme critérios de viabilidade e de priorização dos órgãos responsáveis. Ressalta-se que uma mesma ação pode constar em diferentes instrumentos de planejamento, indicando convergência entre eles.

### 4.1. Ações Previstas para o Quadriênio

#### 4.1.1. Programa de Metas 2025-2028

O mapa a seguir apresenta as metas regionalizadas da versão final do Programa de Metas 2025–2028, considerando o recorte territorial da Macrorregião Centro Oeste. A tabela, na sequência, sintetiza essas metas, com destaque para aquelas referentes ao território da Subprefeitura. Ressalta-se que as metas e suas localizações podem ser ajustadas ao longo do processo de implementação, conforme avaliação dos órgãos competentes. A íntegra do conteúdo — incluindo metas, ações estratégicas e a consolidação da regionalização — encontra-se disponível para consulta na plataforma do [Programa de Metas](#).



**Tabela 2. Metas Regionalizadas na Macrorregião Centro Oeste**

| <b>Meta</b> | <b>Conteúdo resumido</b>                                                                                                                                               | <b>Órgão Responsável</b>                       | <b>Eixo Temático Principal</b>        | <b>Subtema</b>                                          |
|-------------|------------------------------------------------------------------------------------------------------------------------------------------------------------------------|------------------------------------------------|---------------------------------------|---------------------------------------------------------|
| 1           | Entregar 8 novos parques                                                                                                                                               | SVMA                                           | Meio Ambiente                         | Parque                                                  |
| 2           | Requalificar ou ampliar 25 parques                                                                                                                                     | SVMA                                           | Meio Ambiente                         | Parque                                                  |
| 11          | Revitalizar 20 empreendimentos habitacionais sob responsabilidade da SEHAB/COHAB                                                                                       | SEHAB                                          | Habitação Social                      | Provisão Habitacional                                   |
| 12          | Realizar obras de canalização de córregos e contenção de encostas em 14 áreas prioritárias                                                                             | SIURB                                          | Habitação Social                      | Área de Risco                                           |
| 13          | Entregar 8 piscinões e iniciar a construção de outros 6                                                                                                                | SIURB                                          | Infraestrutura e Saneamento Ambiental | Drenagem                                                |
| 16          | Iniciar a operação do trecho I do novo BRT Radial Leste e as obras do trecho II                                                                                        | SIURB; SPOBRAS                                 | Mobilidade                            | Transporte Público Coletivo                             |
| 17          | Requalificar 8,3 quilômetros da Avenida Celso Garcia                                                                                                                   | SMT; SPTRANS                                   | Mobilidade                            | Transporte Público Coletivo                             |
| 23          | Entregar 14 requalificações de terminais urbanos                                                                                                                       | SMT; SPTRANS; SGM/SEDP                         | Mobilidade                            | Transporte Público Coletivo                             |
| 38          | Entregar a segunda e a terceira fase da requalificação da Avenida Santo Amaro                                                                                          | SIURB; SPOBRAS                                 | Mobilidade                            | Sistema Viário                                          |
| 39          | Iniciar as obras de requalificação da Avenida Juscelino Kubitschek (Boulevard JK)                                                                                      | SIURB; SPOBRAS; SMUL; SPURBANISMO              | Mobilidade                            | Sistema Viário; Sistema Cicloviário; Acessibilidade     |
| 40          | Iniciar o alargamento da Rua Ribeirão Claro                                                                                                                            | SIURB; SPOBRAS; SMUL; SPURBANISMO              | Mobilidade                            | Sistema Viário                                          |
| 43          | Entregar a Ponte Pirituba-Lapa                                                                                                                                         | SIURB; SPOBRAS                                 | Mobilidade                            | Sistema Viário                                          |
| 44          | Iniciar as obras de prolongamento da Avenida Marquês de São Vicente (novo Boulevard Marquês de São Vicente)                                                            | SIURB; SPOBRAS; SMUL; SPURBANISMO              | Mobilidade                            | Sistema Viário; Circulação de Pedestres; Acessibilidade |
| 52          | Realizar 10 ações de requalificação urbana                                                                                                                             | SMUL; SPURBANISMO                              | Meio Ambiente                         | Espaço Livre Público                                    |
| 53          | Entregar o calçamento do Triângulo Histórico, iniciar as obras do Quadrilátero da República e da esplanada da liberdade e viabilizar a ppp do Novo Parque Dom Pedro II | SIURB; SP OBRAS; SMUL; SP URBANISMO; SGM; SEDP | Meio Ambiente                         | Espaço Livre Público                                    |
| 54          | Iniciar as obras do Bonde São Paulo, Veículo Leve Elétrico (VLE) no Centro                                                                                             | SMUL; SPURBANISMO; SMT; SPTRANS                | Mobilidade                            | Transporte Público Coletivo; Integração entre Modais    |
| 63          | Entrega de 48 novos equipamentos, entre os quais 15 UPAs e 25 UBSs                                                                                                     | SMS                                            | Desenvolvimento Social e Equipamentos | Equipamento de Saúde                                    |
| 65          | Reformar 8 hospitais, viabilizar melhorias em outros 4 e entregar o novo Hospital Sorocabana                                                                           | SMS                                            | Desenvolvimento Social e Equipamentos | Equipamento de Saúde                                    |
| 72          | Entregar 3 Centros TEA nas regiões Leste, Sul e Oeste                                                                                                                  | SMPED                                          | Desenvolvimento Social e Equipamentos | Equipamentos e Serviços Públicos                        |
| 93          | Criar o Programa de Requalificação de Equipamentos Culturais “SP+Cultura – Requalifica” e revitalizar 25 espaços culturais                                             | SMC                                            | Desenvolvimento Social e Equipamentos | Equipamento de Cultura                                  |
| 95          | Inaugurar o Memorial dos Aflitos                                                                                                                                       | SMC                                            | Patrimônio Cultural                   | Patrimônio Material, Patrimônio Imaterial               |

Meta prevista dentro dos limites da Subprefeitura Lapa

No território da Subprefeitura Lapa, o Programa de Metas contempla um conjunto de intervenções distribuídas por diferentes eixos temáticos.

No eixo Meio Ambiente, a Meta 2 orienta ações de revitalização dos parques municipais, com o objetivo de aprimorar as condições de uso e ampliar a segurança dos frequentadores. Nesse contexto, estão previstas obras no Parque Zilda Natel, no distrito Perdizes, e no Parque Leopoldina, no distrito Vila Leopoldina, cuja localização aproximada consta no Mapa 5 - Rede Hídrica Ambiental e Sistema de Áreas Protegidas, Verdes e Espaços Livres, atualizado por meio da revisão intermediária do Plano Diretor Estratégico (Leis Municipais nº 16.050/2014 e 17.975/2023).

No eixo Habitação Social, a Meta 12 trata da intervenção na área de risco Nova Jaguaré III, no distrito Jaguaré, decorrente do Plano Municipal de Redução de Riscos (PMRR). As ações visam proteger famílias que residem em áreas de alto risco hidrológico e/ou geológico.

No eixo Mobilidade, vinculado ao subtema Transporte Público Coletivo, está prevista a requalificação do Terminal Lapa, vinculada à Meta 23, com intervenções voltadas ao aprimoramento do conforto e da acessibilidade para os passageiros. Já a Meta 43 estabelece a conclusão da ligação viária na Ponte Pirituba-Lapa, com o propósito de ampliar a conectividade entre as áreas mencionadas e aumentar a fluidez do tráfego na zona noroeste da cidade. A meta objetiva a redução dos congestionamentos observados na Marginal Tietê e em suas vias adjacentes, com a projeção de diminuir o tempo de deslocamento entre os terminais Pirituba e Lapa.

Vinculada ao eixo Meio Ambiente, subtema Espaço Livre Público, a Meta 52 orienta ações de requalificação urbana com o objetivo de tornar os espaços públicos mais acessíveis e seguros, além de favorecer o convívio e o vínculo comunitário. No território da subprefeitura, está prevista a requalificação do centro da Lapa, com foco na valorização dos comércios e serviços locais.

No eixo Desenvolvimento Social e Equipamentos, sob enfoque da Saúde, está prevista a entrega da UBS Ipojuca, unidade em fase de obras. Essa intervenção vincula-se à Meta 63, que contempla a expansão da rede municipal de saúde com o objetivo de aprimorar a atenção básica e qualificar o atendimento de urgências. Adicionalmente, estão previstas intervenções no Hospital Municipal Sorocabana, vinculada à Meta 65, que trata da requalificação e expansão da rede pública de saúde. Essa ação contará com a reforma do edifício central do equipamento, visando à ampliação da capacidade de atendimento e serviços prestados à população local.

Por fim, no âmbito dos Equipamentos de Cultura, está prevista a requalificação do Teatro Cacilda Backer, vinculada à Meta 93, orientada à valorização do patrimônio cultural existente na cidade e à melhoria da experiência nos seus espaços e atividades.

Além das metas já regionalizadas na Macrorregião e Subprefeitura, as tabelas a seguir apresentam aquelas que contém a previsão de intervenções ainda passíveis de regionalização.

Embora não contemplem, neste momento, a definição territorial de suas ações, essas metas poderão, ao longo da implementação do PdM 2025-2028 e conforme os critérios estabelecidos pelos órgãos competentes, ser direcionadas para o território da Subprefeitura.

Para fins de análise, neste relatório as metas foram agrupadas em dois blocos temáticos: o primeiro reúne ações relacionadas a meio ambiente, infraestrutura e saneamento ambiental, e habitação social; o segundo abrange iniciativas de desenvolvimento econômico sustentável, desenvolvimento social e equipamentos, patrimônio cultural e mobilidade.

**Tabela 3. Metas Regionalizáveis – Bloco Temático 1:**  
**Meio Ambiente | Infraestrutura | Saneamento Ambiental | Habitação Social**

| Meta | Conteúdo resumido                                                                                  | Órgão Responsável       | Subtema(s)                                                   |
|------|----------------------------------------------------------------------------------------------------|-------------------------|--------------------------------------------------------------|
| 2    | Revitalizar 25 parques                                                                             | SVMA                    | Parque                                                       |
| 3    | Realizar o Projeto Árvores de São Paulo                                                            | SVMA; SMSUB             | Arborização Urbana; Área Verde; Educação Ambiental; Drenagem |
| 4    | Alcançar 11,4% de tratamento de materiais recicláveis                                              | SP Regula; SMSUB; SMDet | Resíduos Sólidos; Recuperação Ambiental; Mudanças Climáticas |
| 5    | Levar atividades de conscientização e educação ambiental a 240 mil pessoas                         | SVMA                    | Educação Ambiental                                           |
| 8    | Entregar 40 mil habitações de interesse social a famílias de baixa renda                           | SEHAB; COHAB            | Provisão Habitacional                                        |
| 9    | Entregar 100 mil títulos de posse ou propriedade por meio do Pode Entrar – Regularização Fundiária | SEHAB; COHAB            | Regularização Fundiária                                      |
| 10   | Beneficiar 50 mil famílias com urbanização de áreas de favela                                      | SEHAB; SMSUB; SIURB     | Plano de Urbanização                                         |
| 13   | Entregar 8 piscinões e iniciar a construção de outros 6                                            | SIURB                   | Drenagem                                                     |

**Tabela 4. Metas Regionalizáveis – Bloco Temático 2: Desenvolvimento Econômico Sustentável | Desenvolvimento Social e Equipamentos | Patrimônio Cultural | Mobilidade**

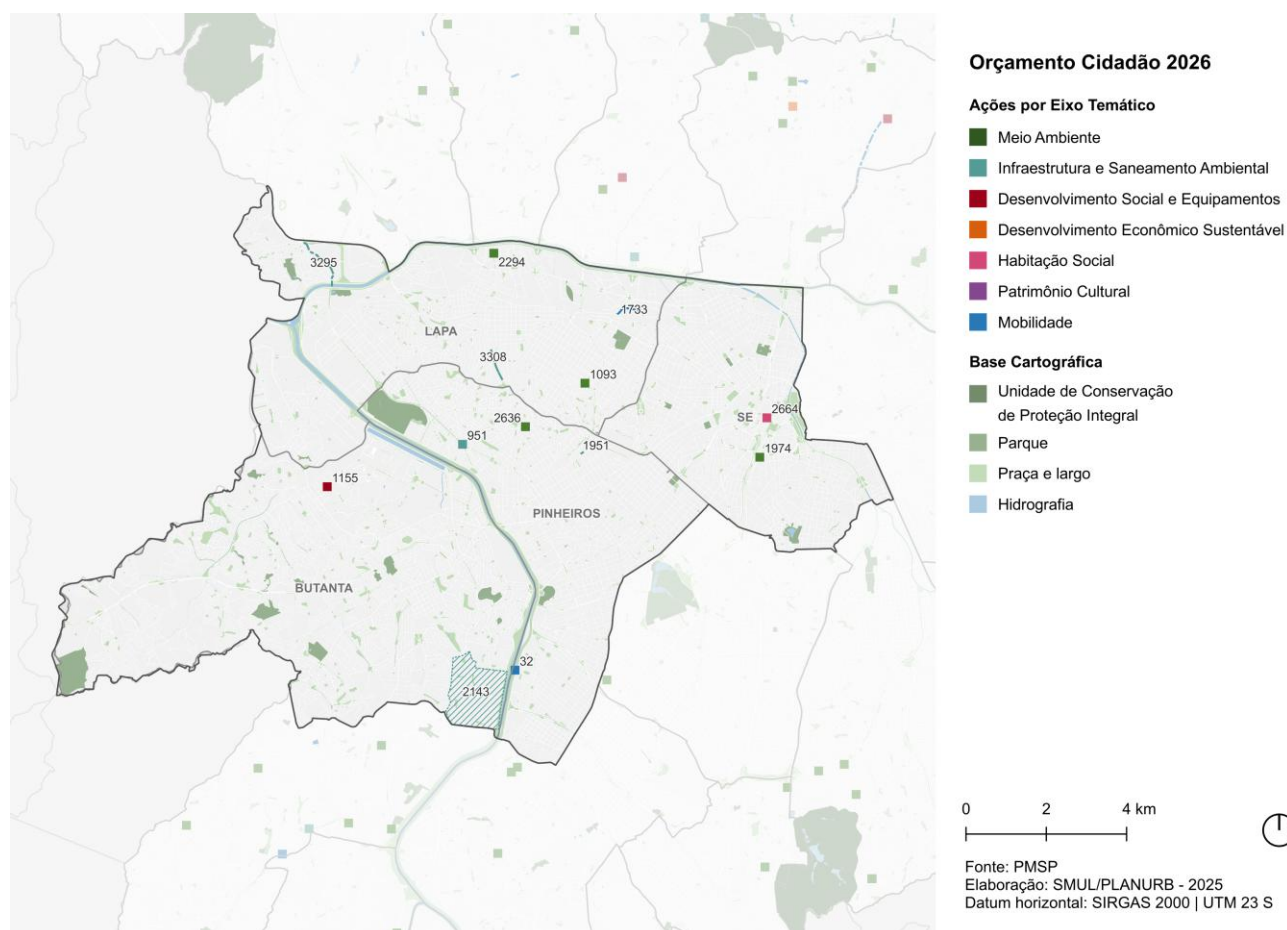
| Meta | Conteúdo resumido                                                          | Órgão Responsável | Subtema(s)                                  |
|------|----------------------------------------------------------------------------|-------------------|---------------------------------------------|
| 45   | Atingir 1.000 quilômetros de malha cicloviária                             | SMT; CET          | Sistema Cicloviário; Segurança Viária       |
| 46   | Instalar mais 200 quilômetros de Faixa Azul                                | SMT; CET          | Sistema Viário; Segurança Viária            |
| 47   | Modernizar o sistema semafórico em 1.700 cruzamentos                       | SPREGULA          | Sistema Viário; Segurança Viária            |
| 49   | Recuperar 10.000.000 de metros quadrados de vias públicas com asfalto novo | SMSUB             | Sistema Viário                              |
| 50   | Pavimentar 400.000 metros quadrados de vias de terra                       | SMSUB             | Sistema Viário; Transporte Público Coletivo |
| 51   | Renovar um milhão de metros quadrados de calçadas                          | SMSUB             | Circulação de Pedestres; Acessibilidade     |

|     |                                                                                                                                          |                        |                                          |
|-----|------------------------------------------------------------------------------------------------------------------------------------------|------------------------|------------------------------------------|
| 55  | Atingir 40 mil câmeras integradas à plataforma de monitoramento do Programa Smart Sampa                                                  | SMSU                   | Segurança Pública                        |
| 57  | Revitalizar 20 estruturas operacionais da GCM, da Defesa Civil e das Juntas do Serviço Militar                                           | SMSU                   | Segurança Pública                        |
| 63  | Ampliar o acesso à saúde com a entrega de 48 novos equipamentos                                                                          | SMS                    | Equipamento de Saúde                     |
| 64  | Entregar 4 unidades do novo Paulistão da Saúde                                                                                           | SMS                    | Equipamento de Saúde                     |
| 71  | Constituir 30 novas equipes do Programa Acompanhante de Idosos e atualizar as diretrizes técnicas para a atenção à saúde dessa população | SMS                    | Equipamento de Saúde                     |
| 72  | Entregar 3 Centros TEA nas regiões Leste, Sul e Oeste                                                                                    | SMPED                  | Equipamentos e Serviços Públicos         |
| 73  | Abrir ou requalificar 15 equipamentos e serviços de atendimento a pessoas com deficiência e TEA                                          | SMS                    | Equipamento de Saúde                     |
| 74  | Entregar 4 unidades da Casa Mãe Paulistana – Pessoa com Deficiência                                                                      | SMPED                  | Equipamentos e Serviços Públicos         |
| 83  | Inaugurar 12 novos CEUs e viabilizar mais 10                                                                                             | SME                    | Equipamento de Educação                  |
| 84  | Criar a Escola Municipal de Formação de Profissionais da Educação do Futuro                                                              | SME                    | Equipamento de Educação                  |
| 85  | Entregar 25 novos equipamentos de Segurança Alimentar e Nutricional                                                                      | SMDHC; SESANA          | Equipamento de Segurança Alimentar       |
| 86  | Entregar 10 Vilas Reencontro                                                                                                             | SMADS                  | Equipamento de Assistência Social        |
| 89  | Priorizar 25 obras, novas ou de reforma, nos cemitérios públicos                                                                         | SP Regula              | Equipamentos e Serviços Públicos         |
| 90  | Requalificar 65 equipamentos esportivos                                                                                                  | SEME                   | Equipamento de Esporte e Lazer           |
| 91  | Expandir o Programa Rede Olímpica                                                                                                        | SEME                   | Equipamento de Esporte e Lazer           |
| 94  | Abrir 2 novas unidades da Escola Municipal de Iniciação Artística (EMIA)                                                                 | SMC                    | Equipamento de Cultura                   |
| 98  | Acelerar 200 startups por meio do Programa de Valorização de Iniciativas Tecnológicas (Vai Tec)                                          | SMDDET; ADESAMPA       | Economia Criativa                        |
| 99  | Inaugurar o Polo Sampa Games e acelerar o desenvolvimento de 100 empresas do setor                                                       | SMDDET; ADESAMPA       | Economia Criativa                        |
| 101 | Abrir 5 novos equipamentos de economia criativa                                                                                          | SMC; SMDDET            | Economia Criativa                        |
| 109 | Fortalecer o Programa Sampa+Rural                                                                                                        | SMDDET                 | Agroecologia e Sustentabilidade; Turismo |
| 112 | Dobrar o número de roteiros do Programa Vai de Roteiro                                                                                   | SMTUR                  | Turismo                                  |
| 119 | Criar uma Unidade Avançada de Inteligência Artificial                                                                                    | SMIT; SMDDET; ADESAMPA | Economia Criativa                        |

#### 4.1.2. Orçamento Cidadão 2026

O Orçamento Cidadão é um processo participativo da Prefeitura de São Paulo no qual os munícipes apresentam propostas para compor a Lei Orçamentária Anual (LOA), alinhado ao princípio de gestão orçamentária participativa previsto no Estatuto da Cidade (Lei Federal nº 10.257/2001). Atualmente, por meio desse instrumento, são destinados R\$ 10 milhões para cada uma das 32 Subprefeituras, totalizando R\$ 320 milhões anuais destinados à execução dos compromissos escolhidos pela população.

Com o objetivo de complementar o levantamento das ações previstas para o quadriênio, foram identificadas e territorializadas as ações votadas e aprovadas pelo Orçamento Cidadão, a partir do processo e dos dados disponibilizados no [portal Participe+](#) neste ciclo de planejamento. Destaca-se que o Orçamento Cidadão possui um horizonte temporal distinto do Programa de Metas, sendo elaborado anualmente. Dessa forma, o mapa a seguir indica as ações com previsão de execução em 2026, considerando o recorte territorial da Macrorregião Centro Oeste. Em seguida, a tabela traz uma síntese dessas ações, destacando aquelas que se referem ao território da Subprefeitura.





**Tabela 5. Ações aprovadas no Orçamento Cidadão 2026 na Macrorregião Centro Oeste**

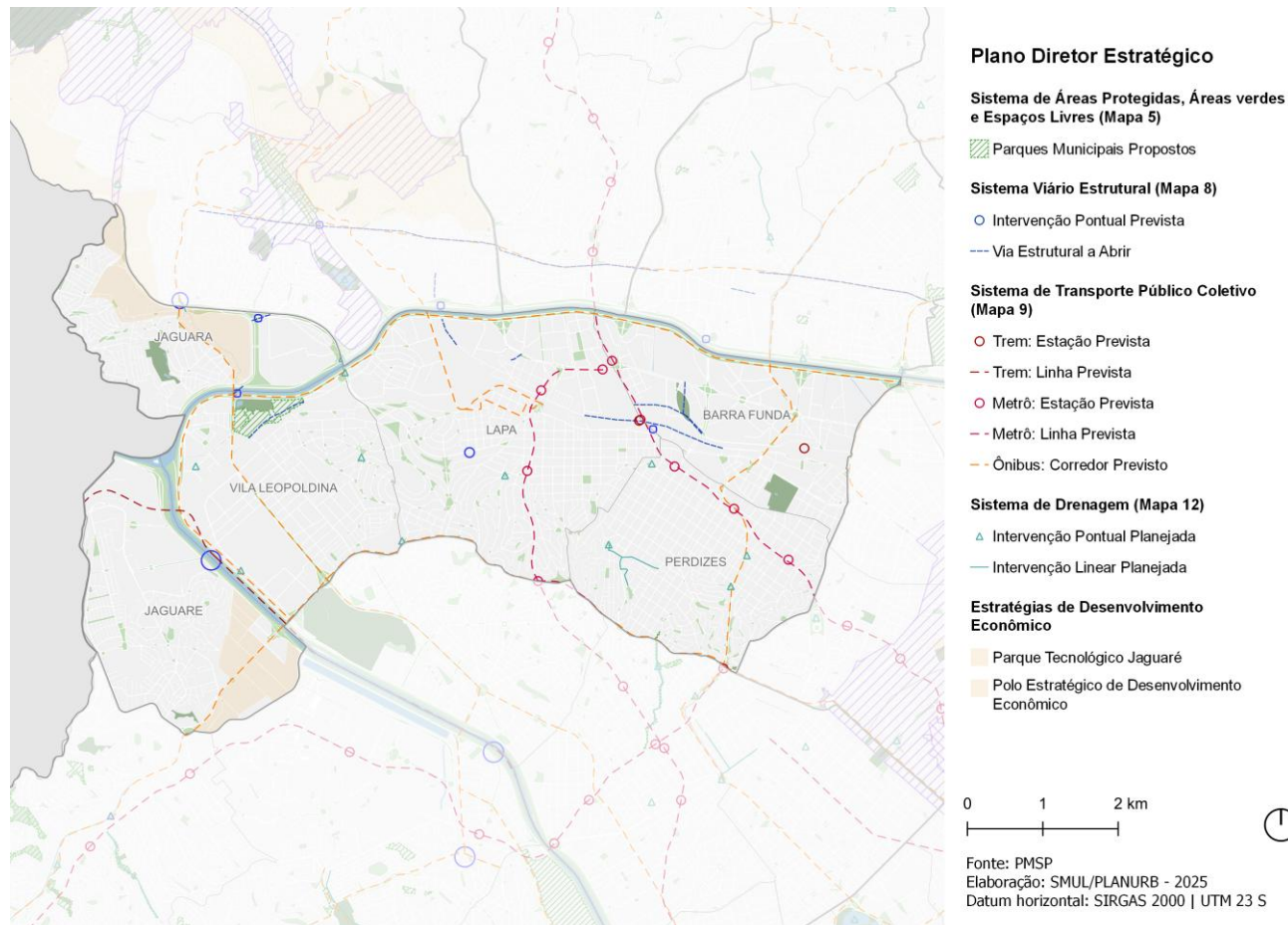
| ID   | Ação                                                                                               | Órgão Responsável | Eixo Temático Principal               | Subtema                           |
|------|----------------------------------------------------------------------------------------------------|-------------------|---------------------------------------|-----------------------------------|
| 32   | Implementar novos acessos à Ciclovia do Rio Pinheiros                                              | SUB               | Mobilidade                            | Sistema Ciclovitário              |
| 951  | Revitalizar sistema de drenagem na Praça Panamericana                                              | SUB               | Infraestrutura e Saneamento Ambiental | Drenagem                          |
| 1093 | Criação de novo Bosque de Perdizes - Rua Sebastião Cortes                                          | SVMA              | Meio Ambiente                         | Área Verde                        |
| 1155 | Reformar e adquirir equipamentos para reabrir o Circo Escola São Remo                              | SMADS             | Desenvolvimento Social e Equipamentos | Equipamento de Assistência Social |
| 1733 | Ampliar a calçada localizada na Rua Bento Teobaldo Ferraz, Barra Funda                             | SUB               | Mobilidade                            | Circulação de Pedestres           |
| 1951 | Construir obras na Galeria de Águas Pluviais para contenção de enchentes - Córrego Verde - Braço 2 | SIURB             | Infraestrutura e Saneamento Ambiental | Drenagem                          |
| 1974 | Revitalizar o Largo da Pólvora                                                                     | SUB               | Meio Ambiente                         | Espaço Livre Público              |
| 2143 | Criar jardins de chuva no bairro do Real Parque                                                    | SUB               | Infraestrutura e Saneamento Ambiental | Drenagem                          |
| 2294 | Construir praça pública no canteiro central na Avenida José Maria de Faria                         | SUB               | Meio Ambiente                         | Praça                             |
| 2636 | Instalar barreiras e jardins em terraços ao longo do declive de praça - Praça José Carlos Burle    | SUB               | Meio Ambiente                         | Praça                             |
| 2664 | Consolidar a Ocupação Santa Vitória como modelo de habitação social                                | SEHAB             | Habitação Social                      | Provisão Habitacional             |
| 3295 | Realizar Projeto "Realidade do Córrego Cintra" (Vila Jaguara)                                      | SUB               | Infraestrutura e Saneamento Ambiental | Drenagem                          |
| 3308 | Implantar jardins de chuva efetivos na Rua Sepetiba                                                | SUB               | Infraestrutura e Saneamento Ambiental | Drenagem                          |
|      | Ação prevista dentro dos limites da Subprefeitura Lapa                                             |                   |                                       |                                   |

## 4.2. Outras Ações Previstas

### 4.2.1. Plano Diretor Estratégico

O Plano Diretor Estratégico (Lei nº 16.050/2014) previu a realização de uma revisão intermediária, iniciada em 2021 e consolidada pela Lei nº 17.975/2023, voltada ao aperfeiçoamento de seus dispositivos. Nesse processo, foram atualizadas disposições relacionadas às ações prioritárias dos sistemas urbanos e ambientais, em função do desenvolvimento do planejamento setorial ao longo do período. Foram atualizados o Mapa 5 – Sistema de Áreas Protegidas, Áreas Verdes e Espaços Livres, o Mapa 8 – Ações Prioritárias no Sistema Viário Estrutural e o Mapa 9 – Ações Prioritárias no Sistema de Transporte Público Coletivo, bem como incorporado, no contexto da revisão intermediária, o Mapa 12 – Ações Prioritárias no Sistema de Drenagem. Para facilitar a identificação das intervenções futuras, aqui serão ilustrados apenas os elementos com status de previstos e planejados pelos referidos mapas, sem retratar a infraestrutura existente no território.

Este relatório também engloba as definições associadas à Política de Desenvolvimento Econômico Sustentável, incluindo os Polos Estratégicos de Desenvolvimento Econômico (arts. 177 a 179A), o Polo de Economia Criativa (Quadro 11), o Parque Tecnológico (Quadro 13) e os Territórios de Interesse da Cultura e da Paisagem – TICP (arts. 182 e 314). O mapa a seguir reúne essas disposições a partir do recorte territorial da Subprefeitura.

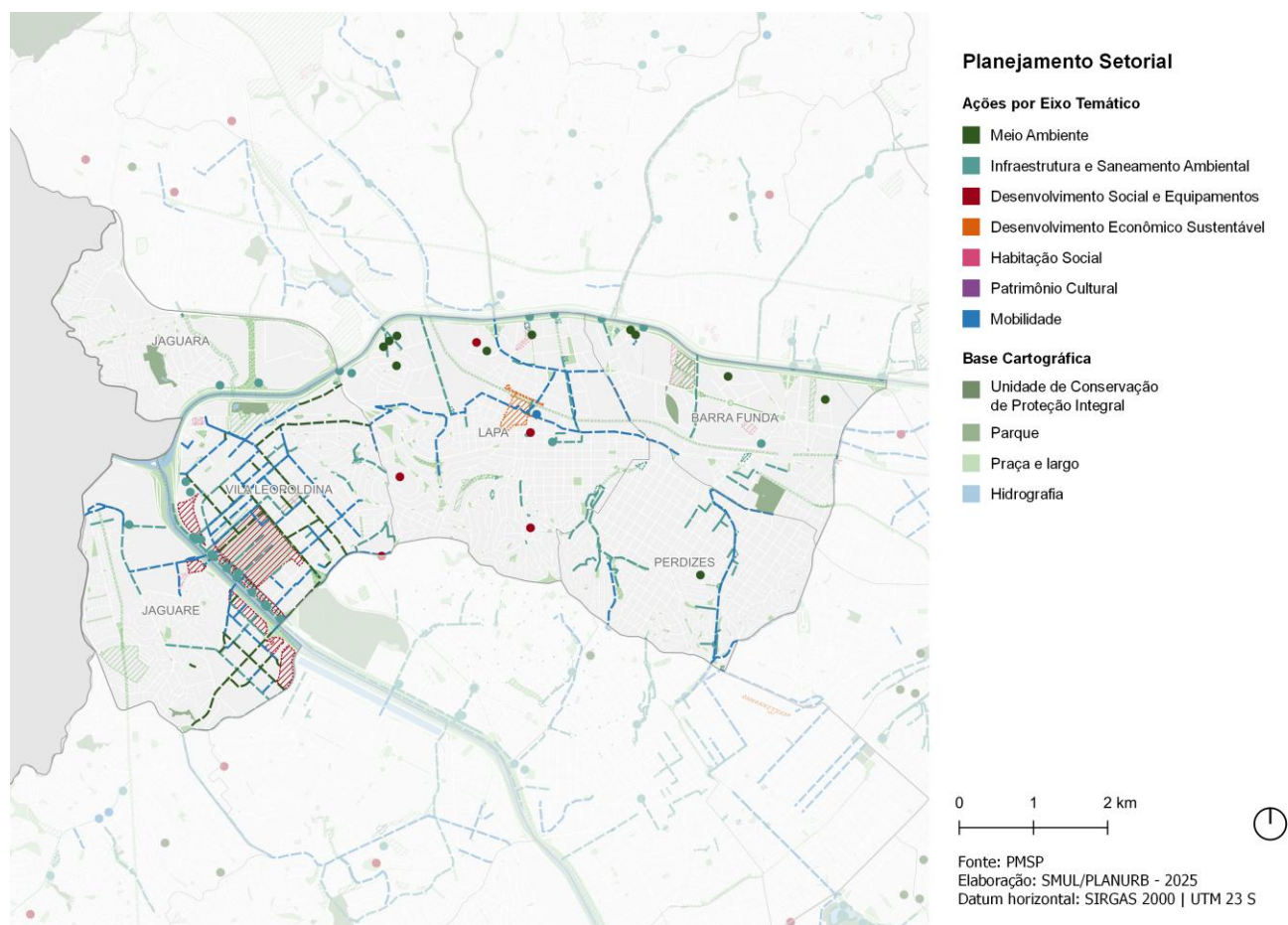


### 4.2.2. Planejamento Setorial

Para complementar o mapeamento das ações consideradas na elaboração dos Planos de Ação das Subprefeituras 2026–2029, foram consultados subprefeituras, secretarias e órgãos associados quanto a intervenções de caráter físico-territorial. Foram compartilhados dados referentes a intervenções em andamento e planejadas, sejam para o quadriênio 2025-2028 ou em outro horizonte temporal de planejamento.

Considerando o foco dos Planos de Ação nas intervenções previstas, optou-se por consolidar as ações em uma única camada, independentemente do horizonte temporal de implantação, visando à homogeneização das informações provenientes dos diferentes órgãos. Adicionalmente, foram incorporadas as ações identificadas no âmbito do Orçamento Cidadão 2026, previstas para execução com recursos próprios das respectivas secretarias.

O mapa a seguir apresenta a consolidação das intervenções setoriais previstas. Ressalta-se que uma mesma ação pode constar em diferentes camadas previamente apresentadas, em função da convergência entre instrumentos e fontes de planejamento.



## 5. Participação Social

Neste ciclo de planejamento, a participação social vinculada aos Planos de Ação das Subprefeituras atende simultaneamente ao Decreto nº 57.537/2016, que trata da elaboração dos PAS, e ao Decreto nº 59.574/2020, que determina a realização de audiências públicas integradas sobre os instrumentos do Sistema Municipal de Planejamento.

A primeira etapa, realizada entre abril e maio de 2025, contou com 36 audiências públicas — uma geral, três temáticas e 32 regionais — além de consulta virtual na plataforma Participe+. De caráter integrado, essa fase reuniu contribuições para o Programa de Metas, o Plano Plurianual, os Planos de Ação das Subprefeituras e o Orçamento Cidadão. No âmbito dos PAS, os resultados foram sistematizados no Relatório de Sistematização das Audiências Integradas, elaborado por SMUL/PLANURB e disponível na Plataforma Gestão Urbana.

A segunda etapa, realizada entre julho e setembro de 2025, consistiu em oficinas participativas nas 32 subprefeituras, em uma oficina com o Conselho Municipal da Pessoa com Deficiência (CMPD) e em nova consulta virtual, voltadas à identificação de potencialidades e demandas territoriais. A metodologia adotada e os resultados foram divulgados por meio do Relatório de Sistematização das Oficinas, que apresentou síntese das contribuições coletadas. Como etapa conclusiva, foi realizada, em novembro de 2025, audiência pública devolutiva, de caráter integrado e formato virtual, em atendimento às legislações mencionadas.

A seguir, apresenta-se um panorama das contribuições da oficina participativa realizada no território da Subprefeitura. Este relatório reproduz a síntese das propostas coletadas, acrescida da descrição geral de sua distribuição espacial no mapa. Complementarmente, o Anexo 1 apresenta o conjunto das propostas territorializadas, incluindo as produzidas de forma coletiva e individual nas oficinas presenciais, as resultantes da oficina com o CMPD e as recebidas via Participe+, aplicáveis à subprefeitura.

No Anexo 1, as contribuições estão organizadas em mapas acompanhados de tabelas, conforme os eixos temáticos abordados nas oficinas — meio ambiente, habitação, infraestrutura, saneamento ambiental, patrimônio cultural, mobilidade, desenvolvimento econômico sustentável e desenvolvimento social e equipamentos —, sendo classificadas como “Outro” quando não associadas a esses temas. A quantidade de mapas por subprefeitura varia de acordo com os temas que receberam contribuições.

## 5.1. Contribuições da Oficina Participativa na Subprefeitura

A oficina promovida nesta subprefeitura em 27/08/2025 resultou em 32 propostas. No **Bloco Temático 1**, em **Meio Ambiente**, da implantação de jardins de chuva e corredores verdes integrados conectando áreas como Parque Leopoldina e Anhanguera, medidas de conservação e ampliação de áreas verdes, implantação de parques lineares previstos no OUCAB e cumprimento do PLANPAVEL e PMAU, garantindo a conexão entre praças, parques e corredores ecológicos, além da ampliação da fiscalização ambiental em áreas críticas. A população solicita ainda ações para mitigar a poluição atmosférica e tratamento de áreas alagáveis.

Em **Habitação**, as propostas incluem a regularização de assentamentos precários, acompanhamento das ZEIS para garantir a produção de habitação de interesse social e urbanização da Favela Nova Jaguaré para reduzir riscos e garantir habitação de qualidade.

Em **Infraestrutura**, as propostas sugerem o enterramento da fiação para segurança e eficiência energética.

Em **Saneamento Ambiental**, as demandas incluem obras de drenagem, canalização, desassoreamento e ampliação das galerias em córregos como Água Preta, Sumaré, Cintra e Jaguaré, sugerindo também que recebam margens tratadas e permeabilidade do solo ampliada. As propostas também pedem a execução das obras de drenagem previstas nos Cadernos de Drenagem e ampliação das soluções baseadas na natureza em áreas de inundação. Outras demandas incluem a criação de ecopontos, a melhoria da coleta seletiva e programas de educação ambiental.

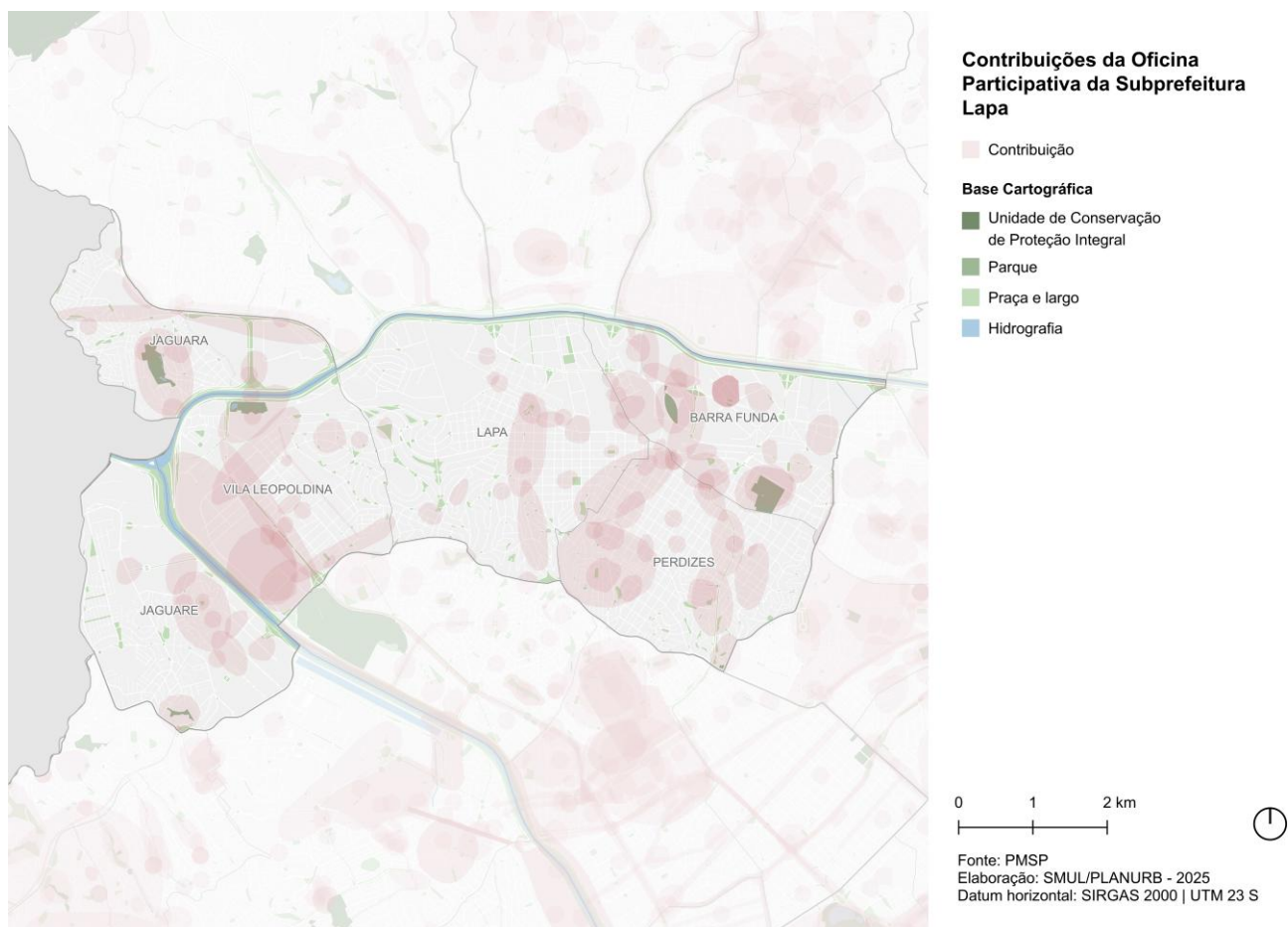
No **Bloco Temático 2**, em **Patrimônio Cultural**, entre as propostas estão a preservação e recuperação de bens históricos e culturais, como o Mercado da Lapa e áreas patrimoniais da região.

Em **Mobilidade**, são apontadas a criação de novos pontos de ônibus em bairros como Vera Cruz, Vila Ângelo e Pompeia, aumento da frota em regiões como Vila Leopoldina, implantação de infraestrutura para distribuição de passageiros na Estação Água Branca e incentivo à mobilidade ativa com ciclovias qualificadas, entre outras medidas para o incentivo à mudança cultural para reduzir o uso de automóveis.

Em **Desenvolvimento Social e Equipamentos**, destacam-se propostas de construção de uma UPA completa no Jaguaré, cursos tecnológicos para a 3ª idade, implantação de um jardim terapêutico na UBS Jardim Vera Cruz, implantação de equipamentos educacionais e culturais como o CEU, bem como a ampliação da oferta cultural por meio da revitalização de espaços como o Tendal e implantação de cinemas ao ar livre. Também são propostas medidas para mitigar a poluição sonora em eventos.



O mapa a seguir ilustra a distribuição das propostas recebidas na oficina.



Observa-se maior concentração de contribuições nos setores oeste e leste da subprefeitura, com destaque para os distritos de Perdizes, Vila Leopoldina e Barra Funda, onde há continuidade e sobreposição de contribuições. Os eixos viários das avenidas Pompeia, Sumaré, Nicolas Boer, Marquês de São Vicente e Gastão Vidigal apresentam grande quantidade de contribuições em diferentes trechos.

No distrito da Lapa, as contribuições se localizam principalmente na porção leste do distrito. No distrito da Barra Funda, concentram-se na porção oeste e ao longo dos principais eixos viários do distrito. No distrito de Perdizes, distribuem-se nos dois principais eixos viários, Sumaré e Pompeia. No distrito de Vila Leopoldina, as contribuições estão concentradas mais a oeste, entre a Avenida Gastão Vidigal e a Avenida Engenheiro Billings. Por fim, no distrito de Jaguará, as contribuições são pontuais e situam-se nos eixos viários do extremo norte e sul, enquanto no distrito de Jaguaré concentram-se mais na porção leste do território.

A porção central da subprefeitura apresenta menor quantidade de contribuições. Considerando os distritos, Perdizes, Barra Funda e Vila Leopoldina apresentam a maior quantidade de contribuições, enquanto Jaguará e Jaguaré apresentam a menor quantidade de contribuições dentro da subprefeitura.

## 6. Considerações Finais

Este Caderno consolida os resultados do processo de elaboração dos Planos de Ação das Subprefeituras 2026–2029, relacionando as diretrizes dos Planos Regionais das Subprefeituras às ações prioritárias previstas para o quadriênio no Programa de Metas 2025–2028 e no Orçamento Cidadão 2026, bem como às disposições do Plano Diretor Estratégico (PDE), às demais ações setoriais e às contribuições oriundas do processo participativo.

O processo de elaboração dos PAS foi conduzido de forma integrada e simultânea aos demais instrumentos de planejamento municipal, incorporando, em seu desenvolvimento, novas camadas de informações territoriais, além das contribuições da população. Essa abordagem resultou na organização e disponibilização de um conjunto integrado de informações, destinado a subsidiar leituras e análises por parte das diferentes instâncias envolvidas na gestão e no planejamento territorial.

Como parte do Caderno de cada subprefeitura, o [Anexo 1](#) apresenta os mapas produzidos a partir do processo participativo, expressando as propostas identificadas nas oficinas presenciais e por meio da plataforma Participe+ organizadas por eixo temático. Esse material oferece aos órgãos públicos e à sociedade civil uma leitura integrada das demandas territorializadas, contribuindo para a compreensão do conjunto do território.

O [Anexo 2](#), por sua vez, apresenta o cruzamento entre as camadas de informação mapeadas e os Perímetros de Ação definidos nos Planos Regionais das Subprefeituras. Para fins de leitura, ressalta-se que o detalhamento dos Perímetros de Ação — incluindo caracterização, objetivos e diretrizes — encontra-se nos Cadernos Regionais e Macrorregionais, elaborados em 2016 e disponíveis na plataforma [Gestão Urbana](#). O Anexo 2 deve ser compreendido como material complementar, voltado à identificação das iniciativas já priorizadas para o quadriênio e de outras ações planejadas pelos órgãos setoriais. Ele permite a análise de complementaridades e compatibilidades entre as ações dos diferentes órgãos e a construção de abordagens mais completas e integradas para intervenções territoriais, conforme previstas nos Planos Regionais das Subprefeituras.

Dessa forma, como instrumentos de articulação institucional e de apoio à implementação da política de desenvolvimento urbano na escala local em consonância com o Plano Diretor Estratégico vigente, espera-se que os PAS contribuam para o aperfeiçoamento do planejamento e gestão integrada das ações municipais e para o cumprimento das funções sociais da cidade e para o uso socialmente justo e ecologicamente equilibrado do território.

## **Planos de Ação das Subprefeituras 2026-2029**

### **Secretaria Municipal de Urbanismo e Licenciamento – SMUL Coordenadoria de Planejamento Urbano – PLANURB**

#### **Gabinete SMUL**

Elisabete França - Secretária Municipal

Júlia Maia Jereissati - Secretária Adjunta

José Luiz Tabith Junior - Secretário Executivo Adjunto

Paulo Leite Junior - Chefe de Gabinete

#### **Coordenação SMUL/PLANURB**

Fernando Henrique Gasperini

#### **Equipe Técnica SMUL/PLANURB**

Adriana Jardim Gouveia

Camila Ayra Mori

Camilla do Vale Freitas

Caroline Krobath Luz Pera

Flávia Taliberti Peretto

Giovanna Estevam Saquietti

Giulia Farran Matteo

Guilherme Iseri de Brito

Gustavo Rogério De Lucca

Juliana Mendes Prata

Luciana Chakarian Kuada

Márcia Petrone

Maria Stella Cardeal de Oliveira

Mateus Tourinho Borges Penteado

Pâmela Escolastico Rodrigues

Raquel Araujo de Jesus Ponte

Rosana Yamaguti

Vinicius Luz de Lima

#### **Estagiários SMUL/PLANURB**

Acássia Gomes Perfeito

Estela Scudelher Gomes

Rebeca de Freitas Rocha

Pedro Henrique de Carvalho



**Equipe do Programa de Qualificação de Arquitetos e Urbanistas (PQAU)**  
**Acordo de Cooperação Técnica CAU/SP Nº 06/202**

Amanda Pires da Silva

Caio Aguiar da Silva

Francisco Rodrigues Chaves

Jessica Raidislane Marcolino do Nascimento

Lucas Matheus Ribeiro de Melo

Luciana Orellano Fernandes

Maiara Oliveira Silva de Aguiar

Maria Vitória Araujo do Nascimento

Mariana da Silva Barros

Paolla Karrara Oliveira e Silva

Rosilene Francisca Vitorino de Andrade

Weiler Sergio Mêrces Teixeira

Wendel Fermino dos Santos