



Planos de Ação das Subprefeituras 2026-2029

Caderno Plano de Ação

Subprefeitura Sé

Dezembro de 2025

Secretaria Municipal de Urbanismo e Licenciamento – SMUL
Coordenadoria de Planejamento Urbano – PLANURB

Apresentação

A elaboração dos Planos de Ação das Subprefeituras (PAS) está prevista para ocorrer no início de cada gestão municipal, em articulação com os demais instrumentos do Sistema Municipal de Planejamento. Os PAS constituem-se como peças estratégicas para a territorialização e integração das políticas públicas, envolvendo a colaboração de diversos órgãos da administração municipal e a participação da sociedade civil. A construção desses Planos segue, principalmente, as determinações do Plano Diretor Estratégico (PDE) e do Decreto 57.537/2016, que institui os Planos Regionais das Subprefeituras (PRS).

Os PAS têm o propósito de identificar sinergias e promover a compatibilidade entre a territorialização das ações dos diversos órgãos públicos, e as prioridades definidas no Programa de Metas (PdM) e nos instrumentos orçamentários, articulando-as com as diretrizes propostas nos PRS para os territórios das Subprefeituras.

Em consonância com as normativas citadas, sua elaboração envolve as Subprefeituras, com apoio da Secretaria Municipal das Subprefeituras (SMSUB) e suporte técnico da Secretaria Municipal de Urbanismo e Licenciamento (SMUL).

Este documento, elaborado pela Coordenadoria de Planejamento Urbano (SMUL/PLANURB), corresponde à consolidação do processo de elaboração do Plano de Ação 2026-2029, e apresenta uma sistematização das diferentes dimensões do planejamento municipal vinculadas, especificamente, à Subprefeitura Sé. Ele se soma aos demais produtos elaborados para cada uma das subprefeituras do município, os quais, em conjunto, combinam diretrizes de desenvolvimento urbano, demandas da população, ações e intervenções territoriais previstas e prioridades da gestão definidas na versão final do Programa de Metas 2025-2028.

As informações aqui contidas possibilitam uma visão integrada e fornecem insumos para facilitar a visualização, em cada território, do potencial de conexão entre as ações planejadas e previstas pelas secretarias e órgãos municipais. Desse modo, constituem uma ferramenta de articulação institucional que pode contribuir, ao longo do quadriênio, para a tomada de decisões de gestores públicos e órgãos colegiados em nível local.

Sumário

1. Introdução	3
1.1. Integração entre os Instrumentos do Sistema Municipal de Planejamento	3
1.2. Classificação por Eixos Temáticos	5
2. Instrumentos de Planejamento Urbano	7
2.1. Plano Diretor Estratégico: Macrozonas e Macroáreas	7
2.2. Lei de Parcelamento, Uso e Ocupação do Solo	10
2.3. Planos Regionais das Subprefeituras	14
2.3.1. Contexto Macrorregional	14
2.3.2. Contexto Regional	15
2.3.3. Perímetros de Ação	16
3. Dados e Indicadores	18
3.1. Perfil Demográfico da Subprefeitura	18
3.2. Indicadores por Eixo Temático	23
4. Ações Territoriais	26
4.1. Ações Previstas para o Quadriênio	26
4.1.1. Programa de Metas 2025-2028	26
4.1.2. Orçamento Cidadão 2026	32
4.2. Outras Ações Previstas	34
4.2.1. Plano Diretor Estratégico	34
4.2.2. Planejamento Setorial	35
5. Participação Social	36
5.1. Contribuições da Oficina Participativa na Subprefeitura	37
6. Considerações Finais	40

1. Introdução

1.1. Integração entre os Instrumentos do Sistema Municipal de Planejamento

No início de cada nova gestão, a integração entre os Instrumentos do Sistema Municipal de Planejamento visa articular as prioridades do governo, o planejamento urbano instituído, as políticas setoriais e o ciclo orçamentário.

A Lei Orgânica do Município de São Paulo (LOM) estabelece que o processo de planejamento municipal seja estruturado por diferentes instrumentos, entre eles, o Plano Diretor Estratégico (PDE), os planos regionais e os planos setoriais. Define também que o Programa de Metas (PdM) apresente as prioridades da gestão, observando as disposições do PDE e as diretrizes do plano de governo do prefeito eleito. De forma complementar, as leis orçamentárias — Plano Plurianual (PPA), Lei de Diretrizes Orçamentárias (LDO) e Lei Orçamentária Anual (LOA) — devem incorporar as prioridades e ações estratégicas do PdM e do PDE.

O Plano Diretor Estratégico previu a elaboração dos Planos Regionais das Subprefeituras (PRS) e dos Planos de Ação das Subprefeituras (PAS) como parte do Sistema Municipal de Planejamento. Conforme regulamentado pelo Decreto 57.537/2016, essas peças de planejamento têm o objetivo de orientar o desenvolvimento urbano local, no âmbito de cada Subprefeitura, por meio da integração de políticas e investimentos públicos.

Nesse sentido, integrar o PDE, os PRS, os PAS e as demais peças de planejamento implica considerar de que modo cada instrumento subsidia os demais, criando uma relação de complementaridade que fortalece a coerência das políticas e potencializa a implementação das ações no território.

O Plano Diretor Estratégico (Lei 16.050/2014, revisada pela Lei 17.975/2023) é o principal instrumento de planejamento urbano de longo prazo do município, responsável por definir os objetivos e as diretrizes estratégicas para o desenvolvimento da cidade, orientando as ações municipais até 2029. O PDE baliza temas como ordenamento territorial, uso e ocupação do solo, mobilidade, meio ambiente, habitação, equipamentos públicos, gestão democrática, entre outros.

Os Planos Regionais das Subprefeituras (Decreto 57.537/2016) possuem o mesmo horizonte temporal do PDE e têm a função de detalhar, no território de cada subprefeitura, as diretrizes definidas pelo Plano Diretor, articulando as políticas setoriais e complementando as proposições urbanístico-ambientais, com ênfase nos espaços públicos. Já os Planos de Ação das Subprefeituras derivam dos PRS, com base em suas definições e propostas territoriais. Eles visam integrar essas diretrizes ao Programa de Metas, elaborado no início de cada gestão, e às demais ações previstas pelos órgãos setoriais para o quadriênio.

O Plano Plurianual, a Lei de Diretrizes Orçamentárias e a Lei Orçamentária Anual são os principais instrumentos de planejamento orçamentário. Com base nas diretrizes de longo prazo do PDE e nos compromissos da gestão definidos no PdM, o PPA deve organizar as ações

governamentais de médio prazo, definindo programas, objetivos e ações para um período de quatro anos, iniciado no segundo ano de uma gestão. Dessa forma, contribui para transformar as intenções dos demais instrumentos em políticas e investimentos efetivos.

A LDO, desenvolvida anualmente, orienta a elaboração do orçamento do ano seguinte, especificando as metas e as diretrizes da administração e funcionando como elo entre o planejamento de médio prazo do PPA e a execução anual da LOA. Por sua vez, a LOA detalha a previsão das receitas e a fixação das despesas para o exercício financeiro, viabilizando a implementação das ações e programas estabelecidos nos demais instrumentos de planejamento.

Nesse contexto, os Planos de Ação das Subprefeituras visam fortalecer a articulação entre as diferentes dimensões do planejamento municipal — urbano, de gestão e, por extensão, orçamentário — a partir das especificidades territoriais de cada subprefeitura. Essa aproximação contribui para que os investimentos públicos estejam alinhados às diretrizes estabelecidas no planejamento urbano, promovendo maior convergência entre diagnóstico territorial, ações governamentais e alocação de recursos. Além disso, amplia a transparência e o diálogo com a sociedade, possibilitando que a população acompanhe o direcionamento dos investimentos em relação aos objetivos estabelecidos para o desenvolvimento urbano de longo prazo — orientado à construção de uma cidade mais justa, sustentável e em conformidade com os princípios da gestão pública eficiente.

Nesse sentido, o processo de elaboração dos PAS neste ciclo de planejamento, cujos resultados são apresentados neste caderno, incorporou tanto a espacialização do Programa de Metas 2025-2029 e do Orçamento Cidadão 2026, quanto das disposições do PDE e das ações planejadas pelas secretarias para cada subprefeitura. Somam-se a essas informações as demandas da população captadas por meio de oficinas participativas e da Plataforma Participe+, apresentadas de forma espacializada no [Anexo 1](#), considerando o recorte territorial da subprefeitura.

Como complemento a esses conteúdos, o [Anexo 2](#) reúne o cruzamento dos Perímetros de Ação do Plano Regional da Subprefeitura com as diferentes camadas de ações previstas, permitindo visualizar, de forma sequencial, a incidência territorial das iniciativas consideradas no processo de elaboração dos PAS.

O agrupamento dessas camadas de informação neste documento visa apoiar os diversos órgãos municipais e a sociedade civil na definição e implementação de ações, favorecendo a identificação de sinergias e ampliando o potencial de articulação institucional nos territórios.

1.2. Classificação por Eixos Temáticos

Com o objetivo de viabilizar o cruzamento de informações provenientes de instrumentos de planejamento municipal de diferentes naturezas e características, foi realizada a classificação em Eixos Temáticos. Essa organização não consta nos documentos originais, mas constitui uma chave de leitura proposta para integrar conteúdos de planejamento urbano, políticas públicas setoriais, prioridades governamentais e outros instrumentos relevantes.

Os Eixos Temáticos foram definidos com base nos Sistemas Urbanos e Ambientais que integram a Política de Desenvolvimento Urbano do Município e são detalhados nos planos setoriais, em conformidade com as diretrizes do Plano Diretor Estratégico. A seguir, apresentam-se um breve panorama do conteúdo abordado em cada Eixo.

Meio Ambiente

Aborda, principalmente, as disposições sobre o Sistema de Áreas Protegidas, Áreas Verdes e Espaços Livres (SAPAVEL), com foco em áreas públicas. Inclui rede hídrica, arborização urbana, praças, parques, corredores verdes, conservação e recuperação ambiental, educação ambiental, mudanças climáticas e ilhas de calor.

Infraestrutura e Saneamento Ambiental

Aborda o Sistema de Saneamento Ambiental, incluindo drenagem, resíduos sólidos, esgotamento sanitário e abastecimento de água, além de infraestruturas de utilidade pública, como energia elétrica, iluminação pública e telecomunicações. Incorpora o conceito de Cidade Inteligente, refletindo o incentivo à tecnologia e à inovação.

Habitação Social

Abrange ações voltadas à redução do déficit habitacional, de moradias inadequadas e de assentamentos precários, incluindo iniciativas de provisão habitacional, regularização fundiária e planos de urbanização, além das ações em áreas sujeitas a risco geológico e/ou hidrológico.

Desenvolvimento Econômico Sustentável

Compreende estratégias de promoção e desconcentração de atividades econômicas nas zonas urbanas e rural, envolvendo centralidades, turismo, agroecologia e desenvolvimento rural, economia criativa e inovação tecnológica, e atividade industrial.

Desenvolvimento Social e Equipamentos

Reúne ações e equipamentos públicos voltados à efetivação de direitos sociais, incluindo educação, saúde, esporte e lazer, cultura, assistência social, abastecimento e segurança alimentar. Considera também redução da vulnerabilidade social e promoção da segurança pública.

Patrimônio Cultural

Aborda a preservação e valorização de bens culturais materiais e imateriais, bem como áreas representativas da identidade e memória cultural, histórica e urbanística da cidade, incluindo os Territórios de Interesse da Cultura e da Paisagem (TICP).

Mobilidade

Inclui o conjunto dos modos de transporte e infraestruturas de circulação, abrangendo circulação de pedestres, acessibilidade universal, sistema cicloviário, sistema de transporte coletivo público, sistema hidroviário, sistema viário, sistema de logística de cargas, segurança viária e integração entre modais.

Considerando as especificidades de cada instrumento, seu conteúdo foi classificado nos Eixos Temáticos e Subtemas correspondentes, podendo se vincular a mais de um eixo. Quando pertinente, para facilitar a análise integrada, os Eixos Temáticos foram organizados em dois blocos. O **Bloco Temático 1** inclui Meio Ambiente, Infraestrutura e Saneamento Ambiental e Habitação Social, enquanto o **Bloco Temático 2** agrupa Desenvolvimento Econômico Sustentável, Desenvolvimento Social e Equipamentos, Patrimônio Cultural e Mobilidade.

2. Instrumentos de Planejamento Urbano

Esta seção apresenta, sinteticamente, as características incidentes no território da subprefeitura estabelecidas pelos diferentes instrumentos da Política de Desenvolvimento Urbano, e incluem: (1) as macrozonas e macroáreas do Plano Diretor Estratégico; (2) o zoneamento previsto na Lei de Parcelamento, Uso e Ocupação do Solo; e (3) contexto territorial, definições e diretrizes dos Planos Regionais das Subprefeituras.

2.1. Plano Diretor Estratégico: Macrozonas e Macroáreas

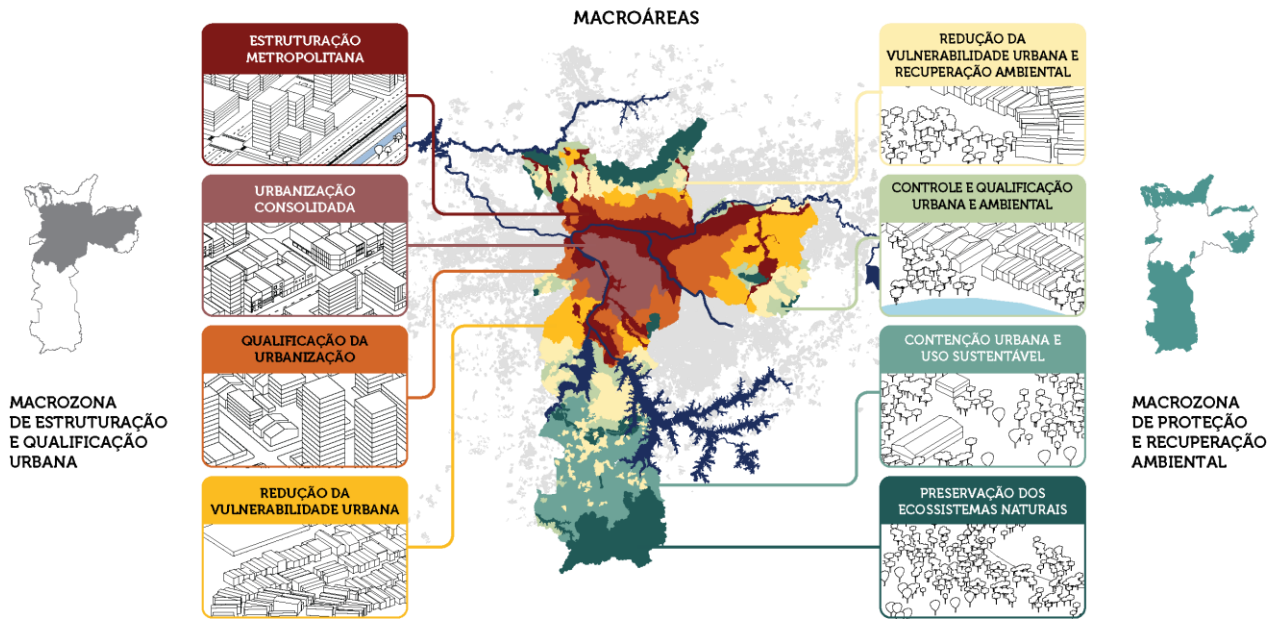
Definidas pelos artigos 8º a 21º do Plano Diretor Estratégico - PDE (Lei 16.050/2014, revisada pelas Leis 17.975/2023 e 18.209/2024), as Macrozonas e Macroáreas constituem compartimentos do ordenamento territorial de São Paulo. Cada uma estabelece diretrizes e objetivos específicos para cada território, buscando um desenvolvimento urbano equilibrado e sustentável. Foram delimitadas de acordo com critérios de homogeneidade das características regionais, levando em conta dimensões sociais, ambientais, imobiliárias, econômicas e culturais.

A Macrozona de Estruturação e Qualificação Urbana, definida como a mais adequada para abrigar usos e atividades urbanos, apresenta grande diversidade de padrões de urbanização e desigualdade socioespacial. Para orientar o desenvolvimento urbano a partir de objetivos específicos, subdivide-se em 4 macroáreas: Macroárea de Estruturação Metropolitana (MEM), Macroárea de Urbanização Consolidada (MUC), Macroárea de Qualificação da Urbanização (MQU) e Macroárea de Redução da Vulnerabilidade Urbana (MRVU).

Já a Macrozona de Proteção e Recuperação Ambiental, cuja função principal é a prestação de serviços ambientais essenciais para a vida urbana, delimita um território ambientalmente frágil devido às suas características geológicas e geotécnicas, à presença de mananciais de abastecimento hídrico e à significativa biodiversidade. Subdivide-se em quatro macroáreas: Macroárea de Redução da Vulnerabilidade e Recuperação Ambiental (MRVURA) e Macroárea de Controle e Qualificação Urbana e Ambiental (MCQUA) na Zona Urbana; Macroárea de Contenção Urbana e Uso Sustentável (MCUS) e Macroárea de Preservação de Ecossistemas Naturais (MPEN) na Zona Rural.

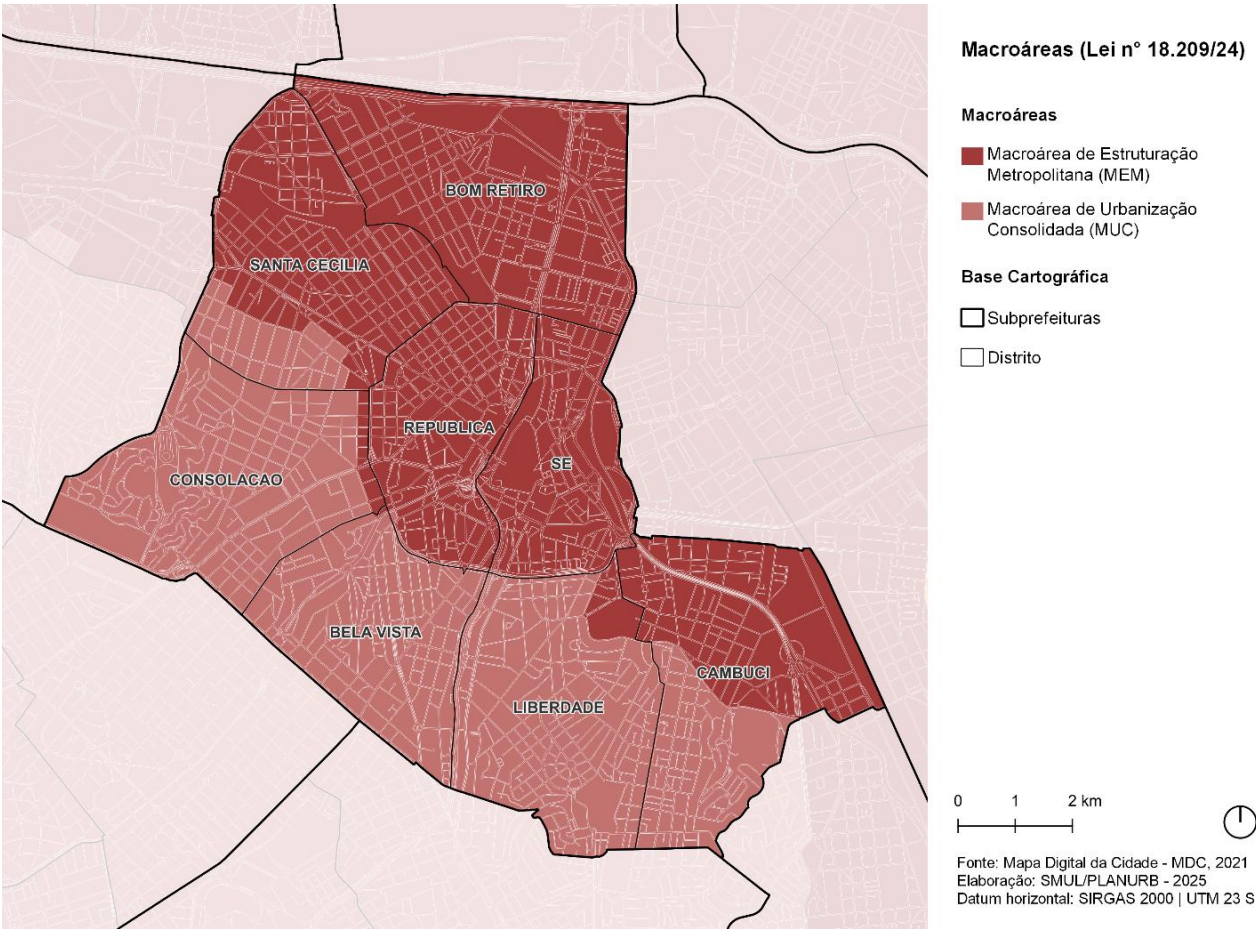
A figura a seguir ilustra a distribuição das Macrozonas e Macroáreas no território municipal.

ELEMENTOS ESTRUTURANTES DO ORDENAMENTO TERRITORIAL: MACROZONAS E MACROÁREAS



Fonte: SMUL/PLANURB, adaptado do Plano Diretor Ilustrado, disponível na plataforma [Gestão Urbana](#).

A seguir, apresentam-se as macroáreas que compõem o território da Subprefeitura Sé.



A **Macroárea de Estruturação Metropolitana (MEM)** abrange áreas das planícies dos rios Tietê, Pinheiros e Tamanduateí, com articulação com o Centro e prolongamento junto às avenidas Jacu-Pêssego, Cupecê e Raimundo Pereira de Magalhães, além das rodovias Anhanguera e Fernão Dias. Delineia-se a partir de vias estruturais, sistemas ferroviários e rodovias que articulam municípios e integram polos de emprego da Região Metropolitana de São Paulo.

Na MEM, verificam-se processos de transformação e conversão econômica, com relevante nível de oportunidades de emprego gerados pela coexistência de antigas áreas industriais e novos padrões de uso e ocupação do solo, nos quais concentram-se atividades terciárias e importantes infraestruturas de transporte de massa. A MEM também abrange áreas de grande potencial de desenvolvimento econômico e social, mas com o desafio de promover maior aproveitamento da terra urbana.

Por abranger territórios com características tão diversificadas, o PDE subdivide a MEM em setores e subsetores, e estabelece os Planos de Intervenção Urbana (PIUs) como o instrumento definidor de estratégias, de parâmetros urbanísticos e de programa de intervenções específicos para cada uma dessas áreas.

O território da subprefeitura Sé é, em parte, sobreposto pela Área de Intervenção Urbana (AIU) do Setor Central e pela Operação Urbana Consorciada (OUC) Bairros do Tamanduateí, perímetros que compõem setores da MEM.

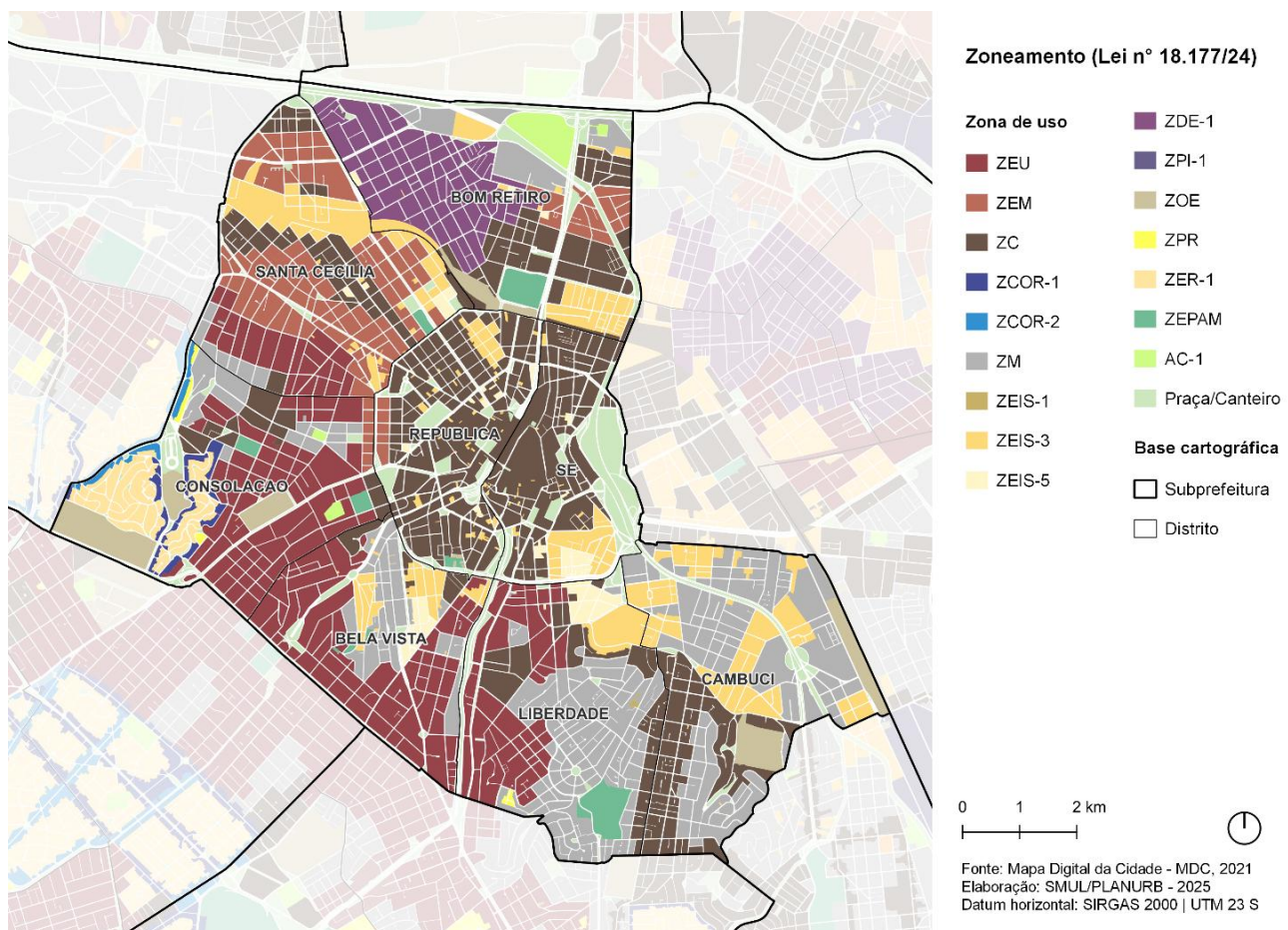
Já a **Macroárea de Urbanização Consolidada (MUC)** caracteriza-se por territórios reconhecidos como os de melhor padrão de urbanização no município. Nela concentram-se áreas com grande diversidade de atividades e tipologias de ocupação, nas quais combinam-se bairros de alta, média e baixa densidade populacional, alta oferta de empregos e serviços, além de elevado nível de renda. Adicionalmente, a MUC constitui-se de territórios bem servidos de equipamentos e serviços públicos, com acesso privilegiado a parques urbanos, espaços culturais, corredores de transporte e estações de metrô. Em comparação às demais macroáreas, é onde se verifica maior dinamismo imobiliário e concentração de novos empreendimentos.

Dentre os objetivos estabelecidos no art. 13 do PDE para a MUC, incluem-se (1) a manutenção das áreas verdes significativas; (2) e o estímulo ao adensamento populacional onde ainda for viável, com diversidade social, para aproveitar melhor a infraestrutura instalada e equilibrar a relação entre oferta de empregos e moradia.

2.2. Lei de Parcelamento, Uso e Ocupação do Solo

A Lei de Parcelamento, Uso e Ocupação do Solo - LPUOS (Lei 16.402/2016, revisada pelas Leis 18.081/2024 e 18.177/2024), complementar ao Plano Diretor Estratégico, regulamenta o zoneamento do Município de São Paulo. A definição das zonas de uso estabelece parâmetros urbanísticos e construtivos, além de orientar a compatibilização entre os usos dos espaços urbanos e ambientais.

O território da Subprefeitura Sé é composto pelas zonas de uso de representadas no mapa a seguir.

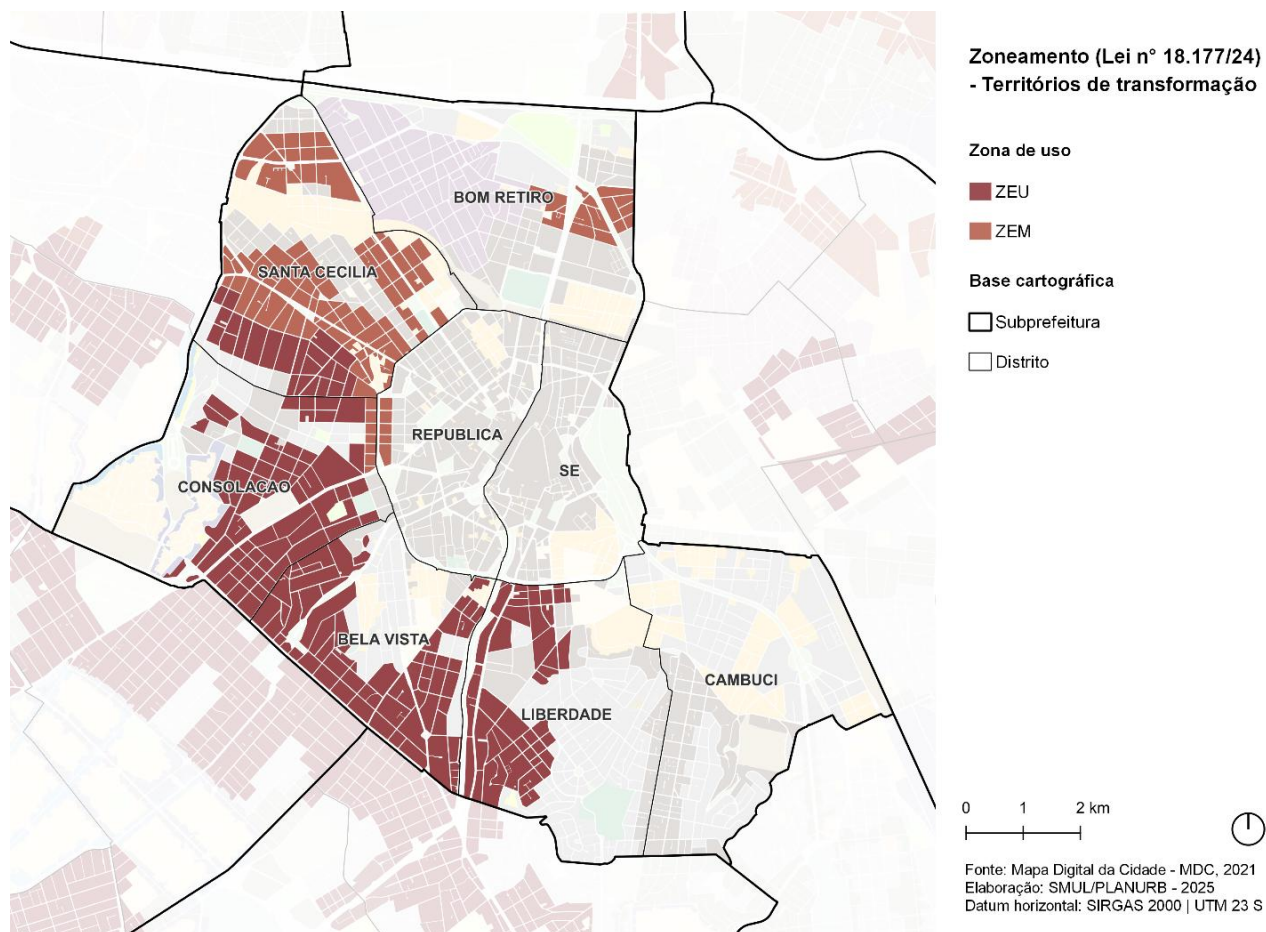


A LPUOS busca a afirmação, no território, das estratégias, objetivos e diretrizes da política urbana e do ordenamento territorial definidos pelo Plano Diretor Estratégico (PDE). Nesse contexto, organiza o zoneamento em três diferentes categorias:

Territórios de transformação

As zonas dos territórios de transformação estão delimitadas em áreas dotadas de infraestrutura de transporte público de alta capacidade, existente ou planejada. Têm como objetivo o adensamento construtivo e habitacional, promovendo a diversificação da atividade econômica. Preveem índices mais elevados de aproveitamento do solo urbano e, consequentemente, recepcionar a atividade imobiliária de forma mais intensiva.

O mapa a seguir destaca os territórios de transformação na Subprefeitura.

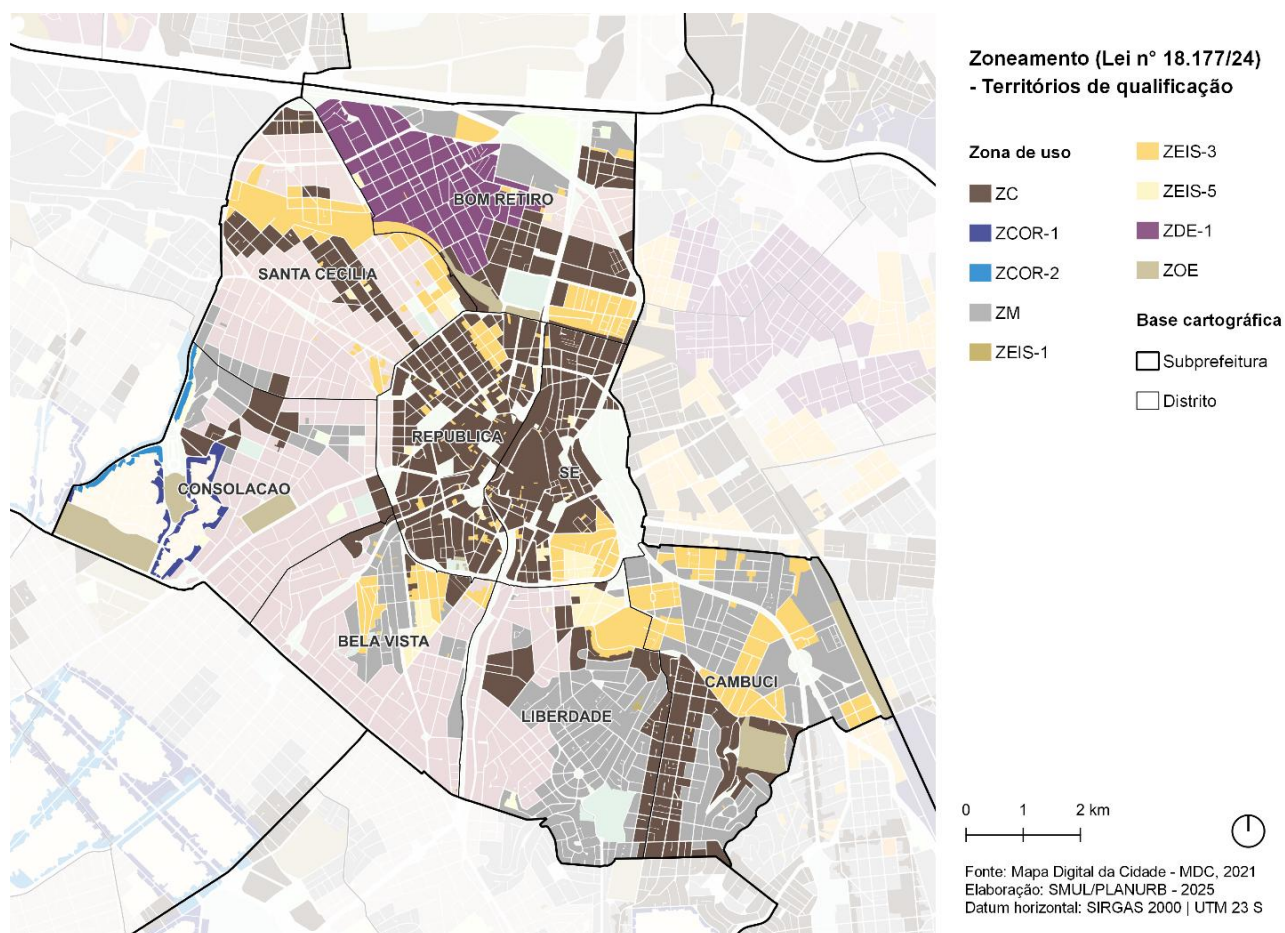


Na Subprefeitura Sé, os territórios de transformação são compostos pelas Zona Eixo de Estruturação da Transformação Urbana (ZEU) e Zona Eixo de Estruturação da Transformação Metropolitana (ZEM). Esses territórios representam aproximadamente 21,6% da área da Subprefeitura.

Territórios de qualificação

As zonas dos territórios de qualificação visam a manutenção dos usos não residenciais existentes, o fomento às atividades produtivas e a diversificação de usos do solo. Esses territórios permitem adensamento populacional moderado, a depender das diferentes características que constituem esses territórios.

O mapa a seguir destaca os territórios de qualificação na Subprefeitura.

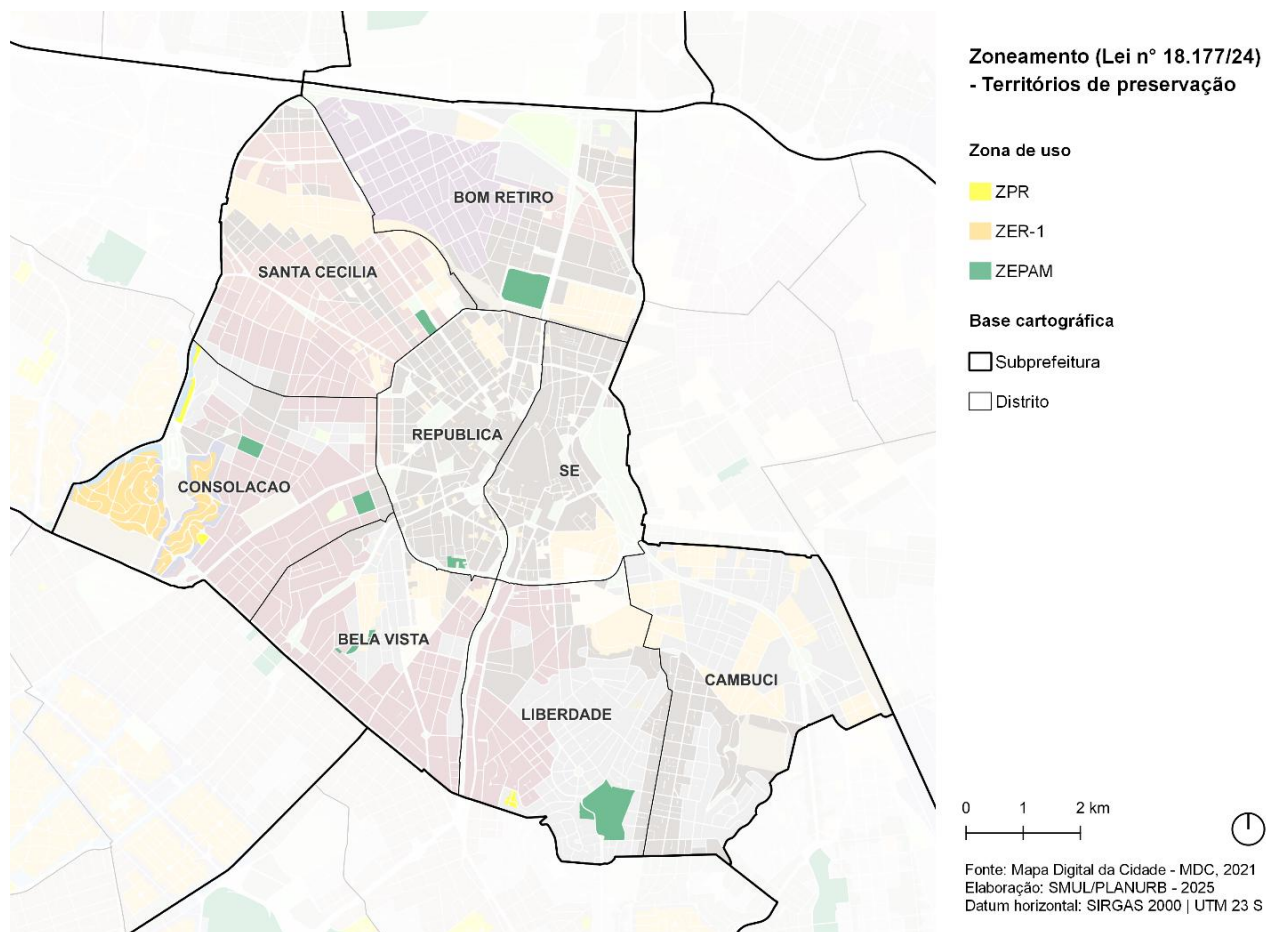


Na Subprefeitura Sé, os territórios de qualificação são compostos pelas Zona Centralidade (ZC), Zona Corredor 1 (ZCOR-1), Zona Corredor 2 (ZCOR-2), Zona Mista (ZM), Zona Especial de Interesse Social 1 (ZEIS-1), Zona Especial de Interesse Social 3 (ZEIS-3), Zona Especial de Interesse Social 5 (ZEIS-5), Zona de Desenvolvimento Econômico 1 (ZDE-1) e Zona de Ocupação Especial (ZOE). Esses territórios representam aproximadamente 52,4% da área da Subprefeitura.

Territórios de preservação

As zonas dos territórios de preservação visam proteger características ambientais ou tipologias urbanas de baixa e média densidade. Estabelecem parâmetros construtivos mais restritos, desestimulando a atividade imobiliária e a intensiva transformação dos lotes. Essas áreas podem abranger áreas vegetadas ou não, dependendo de determinados aspectos urbanos, como a presença de vilas, bairros ambientais ou zonas estritamente residenciais.

O mapa a seguir destaca os territórios de preservação na Subprefeitura.



Na Subprefeitura Sé, os territórios de preservação são compostos pelas Zona Predominantemente Residencial (ZPR), Zona Exclusivamente Residencial (ZER-1) e Zona Especial de Proteção Ambiental (ZEPAM). Esses territórios representam aproximadamente 3,1% da área da Subprefeitura.

2.3. Planos Regionais das Subprefeituras

Decorrentes do Plano Diretor Estratégico, os Planos Regionais das Subprefeituras (PRS), instituídos pelo Decreto 57.537/2016, são compostos por diretrizes e propostas para cada macrorregião e subprefeitura do Município, com ênfase aos espaços públicos e à articulação de políticas setoriais no território.

Os PRS são organizados em dois cadernos — Quadro Analítico e Perímetros de Ação —, disponíveis na plataforma [Gestão Urbana](#).

O Quadro Analítico reúne o diagnóstico do território, com base em dados socioespaciais e legislação urbanística vigente na época, e propõe diretrizes regionais ou macrorregionais. Essas diretrizes estabelecem uma interface entre a escala do Plano Diretor e a escala local, contribuindo para a territorialização das intervenções quadrienais da cidade.

O segundo caderno apresenta os Perímetros de Ação, indicados como áreas estratégicas para a qualificação do território, a serem objeto de planos de intervenção urbana para definição de ações integradas intersetoriais. Eles integram a Rede de Estruturação Local, um dos elementos da estratégia territorial do PDE, prevista no artigo 9º e detalhada no artigo 26.

Com base nos PRS, apresentam-se a seguir breves contextualizações sobre as características macrorregionais e regionais, complementadas por um panorama dos Perímetros de Ação incidentes no território.

2.3.1. Contexto Macrorregional

A Subprefeitura Sé é parte da Macrorregião Centro-Oeste, que ocupa um território de 155,6 km², e que inclui, também, as subprefeituras Pinheiros, Lapa e Butantã. A Macrorregião Centro-Oeste é limítrofe, ao Norte, com as macrorregiões Norte 2 e Norte 1; ao Sul, com as macrorregiões Sul 2 e Sul 1 e com o município de Taboão da Serra; à Oeste, limita-se com o município de Osasco; e à Leste, com as macrorregiões Sul 1 e Leste 1.

A Macrorregião Centro-Oeste concentra 1.516.220 habitantes, o que corresponde a 13% da população de São Paulo, de acordo com o Censo de 2022. A região apresentou crescimento populacional de 13% em relação a 2010, concentrado nas subprefeituras Butantã e Lapa; nas subprefeituras Sé e Pinheiros, houve redução da população residente. Como resultado, a macrorregião tornou-se mais densa, atualmente em cerca de 97 habitantes/ha.

Parte significativa território da Macrorregião está localizada na planície aluvial dos Rios Tietê e Pinheiros, com presença de rios e córregos predominantemente canalizados e incorporados à infraestrutura urbana. O Rio Pinheiros, corpo d'água estruturante da cidade, atualmente é foco de grandes projetos de despoluição e revitalização. Quanto à vegetação, a Macrorregião é caracterizada pela combinação de arborização urbana significativa e presença de fragmentos de Mata Atlântica em meio à paisagem urbanizada; também por parques públicos importantes,

como o Parque Villa-Lobos, o Parque da Água Branca, e os parques da Previdência e Raposo Tavares.

A Macrorregião Centro-Oeste é bem servida de infraestrutura e serviços públicos, e possui alto nível de conexão viária e de transporte público com toda a região metropolitana. Considerando suas especificidades e potencialidades, o PDE/2014 prevê a implementação de diversas estratégias de ordenamento territorial, dentre as quais as operações urbanas consorciadas (OUCs) Água Branca e Faria Lima, as Áreas de Intervenção Urbana do Setor Central (AIU-SCE) e do Arco Pinheiros (AIU-ACP), e o Plano de Intervenção Urbana Arco Tietê (PIU-ACT), vinculados a setores e subsetores da Macroárea de Estruturação Metropolitana.

Principais desafios apontados pelo Plano Regional da Macrorregião Centro-Oeste

O Quadro Analítico do Plano Regional da Macrorregião Centro-Oeste identifica desafios sintetizados nos seguintes pontos:

- Manutenção da qualidade ambiental e melhoria da gestão dos espaços públicos;
- Qualificação dos percursos a pé e por modais não motorizados, o que inclui melhoria das calçadas, limpeza, iluminação e sinalização;
- Requalificação de áreas urbanas degradadas, com revitalização de centralidades comerciais e de serviços e ampliação do atendimento a políticas de moradia;
- Avanço na preservação dos patrimônios histórico e ambiental, o que inclui políticas de proteção e manutenção dos bens e a definição de diretrizes para situações de mudança de uso.

2.3.2. Contexto Regional

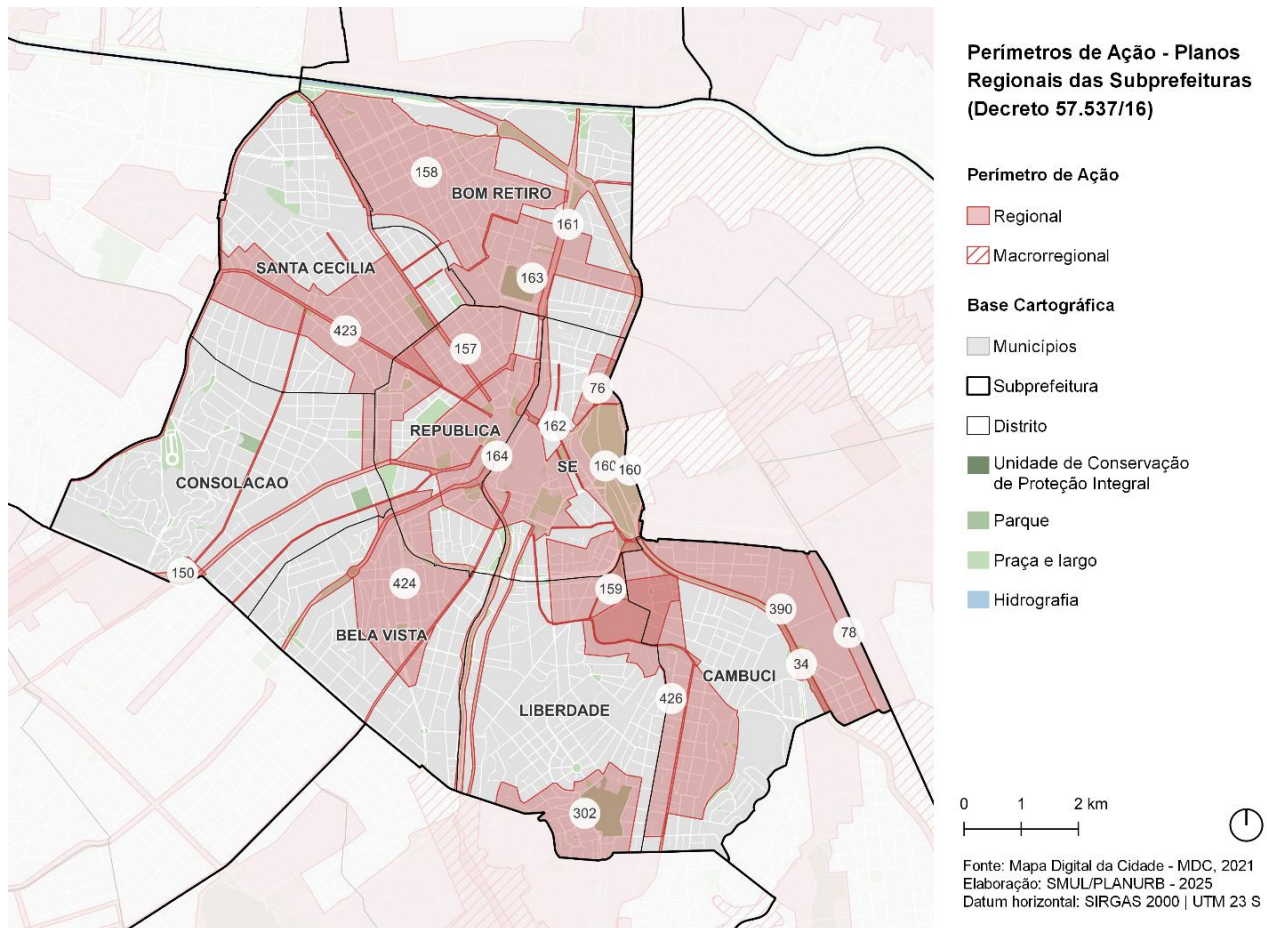
O Quadro Analítico do Plano Regional da Subprefeitura Sé indica desafios sociais, econômicos, ambientais, culturais e de infraestrutura. A concentração de cortiços e de pessoas em situação de vulnerabilidade, incluindo imigrantes, demanda um aumento significativo nas políticas públicas sociais, de modo a garantir a inclusão social no território da subprefeitura.

Também é necessário promover a oferta habitacional para todas as faixas de renda, aproveitando a infraestrutura existente e a concentração de atividades econômicas.

O esvaziamento do centro antigo no período noturno e a condição dos espaços públicos e do patrimônio histórico demandam ações de qualificação e revitalização, além de medidas que potencializem as atividades econômicas existentes. Isso inclui a melhoria da mobilidade e da acessibilidade para pedestres, a instalação de mobiliário urbano adequado e a arborização urbana.

2.3.3. Perímetros de Ação

Para a sistematização e análise dos Perímetros de Ação da Subprefeitura, foram considerados tanto os perímetros delineados no respectivo Plano Regional quanto aqueles que constam no caderno da Macrorregião. O mapa a seguir apresenta os 14 Perímetros de Ação que abrangem o território da Subprefeitura Sé.



A sistematização dos Perímetros de Ação (PA) demonstra que, em termos gerais, os objetivos e diretrizes formulados contemplam todos os eixos temáticos identificados, evidenciando uma abordagem integrada das intervenções urbanas. Essa abrangência reflete a intenção de promover melhorias territoriais completas, por meio da articulação entre diferentes frentes setoriais.

Para evidenciar tanto as convergências entre os Perímetros quanto aspectos específicos que possam subsidiar políticas públicas mais direcionadas, a tabela a seguir apresenta de forma sintética a avaliação dos principais eixos temáticos de cada PA, seguida de uma contextualização resumida. A descrição completa e detalhada de todos os perímetros encontra-se nos Planos Regionais correspondentes.

Tabela 1. Perímetros de Ação na Subprefeitura - Principais Eixos Temáticos

ID	Nome	Escala	Meio Amb.	Infra. e San.	Hab. Soc.	Des. Econ. Sust.	Des. Social e Equip.	Pat. Cult.	Mob.
76	Zona Cerealista	Regional	●	●		●	●	●	●
157	Santa Ifigênia	Regional	●	●	●	●	●	●	●
158	Bom Retiro	Regional	●	●	●	●	●	●	●
159	Glicério	Regional	●	●	●	●	●	●	●
160	Parque Dom Pedro II	Regional	●	●		●	●	●	●
161	Eixos Regionais	Regional	●	●		●	●	●	●
162	25 de Março	Regional	●	●		●	●	●	●
163	Perímetro Cultural Luz / Prestes Maia	Regional	●	●	●	●	●	●	●
164	Centro Velho	Regional	●	●	●	●	●	●	●
302	Parque da Aclimação	Regional	●	●	●		●		●
390	Mooca Baixa	Regional	●	●	●	●	●	●	●
423	Santa Cecília	Regional	●	●	●	●	●		●
424	Bela Vista	Regional	●	●	●	●	●		●
426	Cambuci	Regional	●	●	●	●	●		●

Os Perímetros de Ação da Subprefeitura Sé apresentam distintos contextos urbanos e demandas socioespaciais, mas compartilham desafios relacionados à vulnerabilidade social. Nesse sentido, indicam, de forma geral, diretrizes voltadas à assistência social da população em situação de vulnerabilidade — especialmente pessoas em situação de rua, usuárias de drogas e imigrantes —, bem como à provisão habitacional e à implantação de equipamentos públicos. Também são enfatizadas diretrizes relacionadas ao manejo de resíduos sólidos e à requalificação dos espaços livres públicos, com foco em acessibilidade, arborização e iluminação.

Com destaque para sua relevância econômica e turística, os perímetros Zona Cerealista (76), Santa Ifigênia (157), Bom Retiro (158), 25 de Março (162), Luz/Prestes Maia (163) e Centro Velho (164) configuram um conjunto estratégico dos circuitos de compras e cultural na região central de São Paulo. Eles combinam intensa atividade comercial, centros de referência cultural e patrimônio histórico, além de elevado fluxo de pedestres e veículos.

As diretrizes desses perímetros incluem a qualificação de espaços públicos e vias de circulação, garantindo acessibilidade universal e iluminação, e contemplando mobiliário de apoio ao turismo, como sinalização, sanitários públicos, áreas de descanso e postos de informação. São recorrentes, ainda, demandas para ações de segurança viária e compatibilização da circulação de pedestres, ciclistas, automóveis e veículos de carga,

incluindo a implantação de conexões viárias, travessias e transposições de barreiras urbanas, além da previsão de áreas para embarque/desembarque e carga/descarga.

Parcialmente inserido na Operação Urbana Consorciada Bairros do Tamanduateí (OUCBT), o perímetro Mooca Baixa (390) apresenta variedade de usos, incluindo comércios, serviços e indústrias. Destacam-se as diretrizes voltadas ao estímulo da centralidade comercial e industrial existente, além de, conforme OUCBT, a realização de obras de drenagem, implantação de áreas verdes e qualificação de conexões viárias.

Por fim, destacam-se aspectos de mobilidade e acessibilidade vinculados a parques, como nos perímetros Parque Dom Pedro II (160) e Parque da Aclimação (302). No Parque Dom Pedro II, indica-se a requalificação da área verde fragmentada por vias e viadutos, integrando equipamentos públicos e culturais e promovendo segurança e acessibilidade. Já no Parque da Aclimação, as diretrizes enfatizam a melhoria do acesso, especialmente a circulação de pedestres e ciclistas até as estações de metrô, integrando o parque de forma segura e conectada ao entorno.

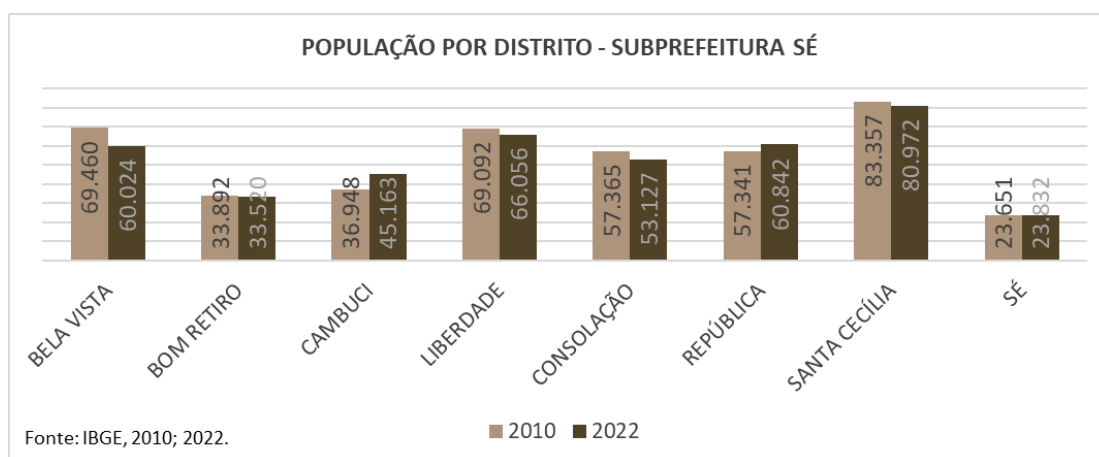
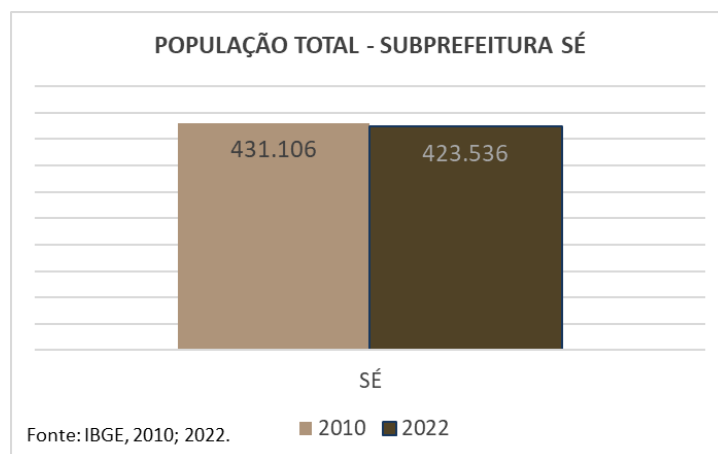
3. Dados e Indicadores

Essa seção visa complementar os diagnósticos territoriais apresentados nos Planos Regionais das Subprefeituras, por meio da apresentação de dados e indicadores socioeconômicos, ambientais e urbanos. Inclui o perfil demográfico da subprefeitura, com base no Censo 2022, e breves panoramas sobre cada eixo temático, elaborados a partir dos indicadores da Coletânea de Indicadores das Subprefeituras, disponível na plataforma Gestão Urbana.

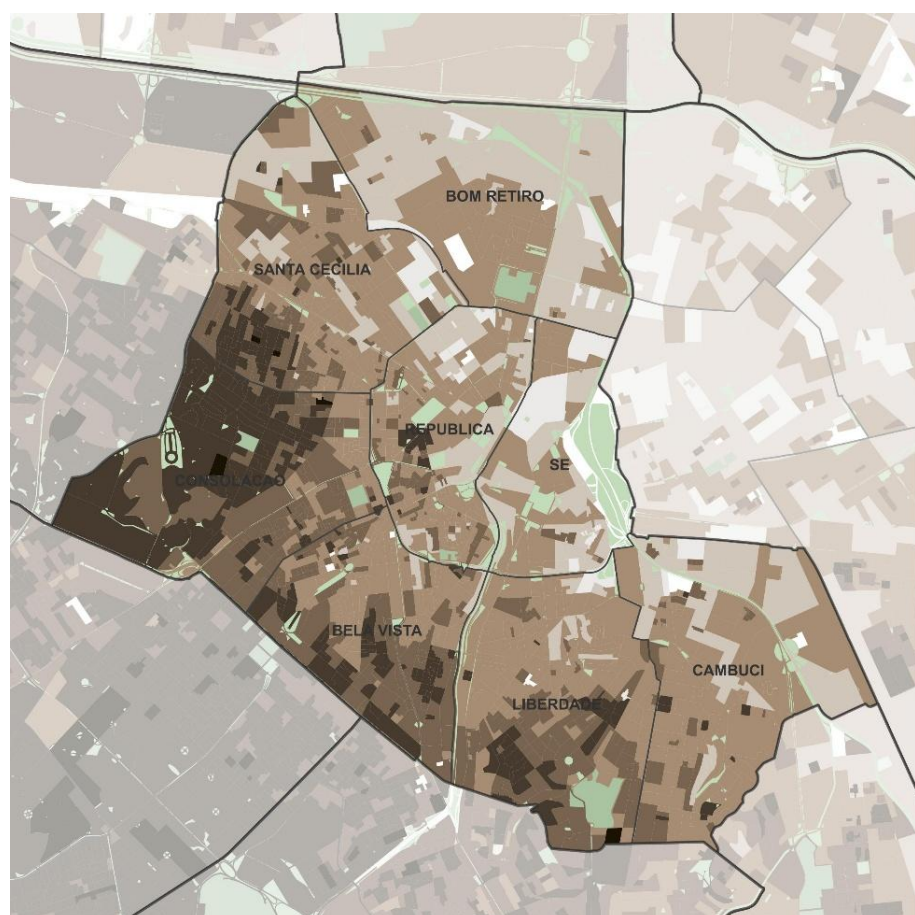
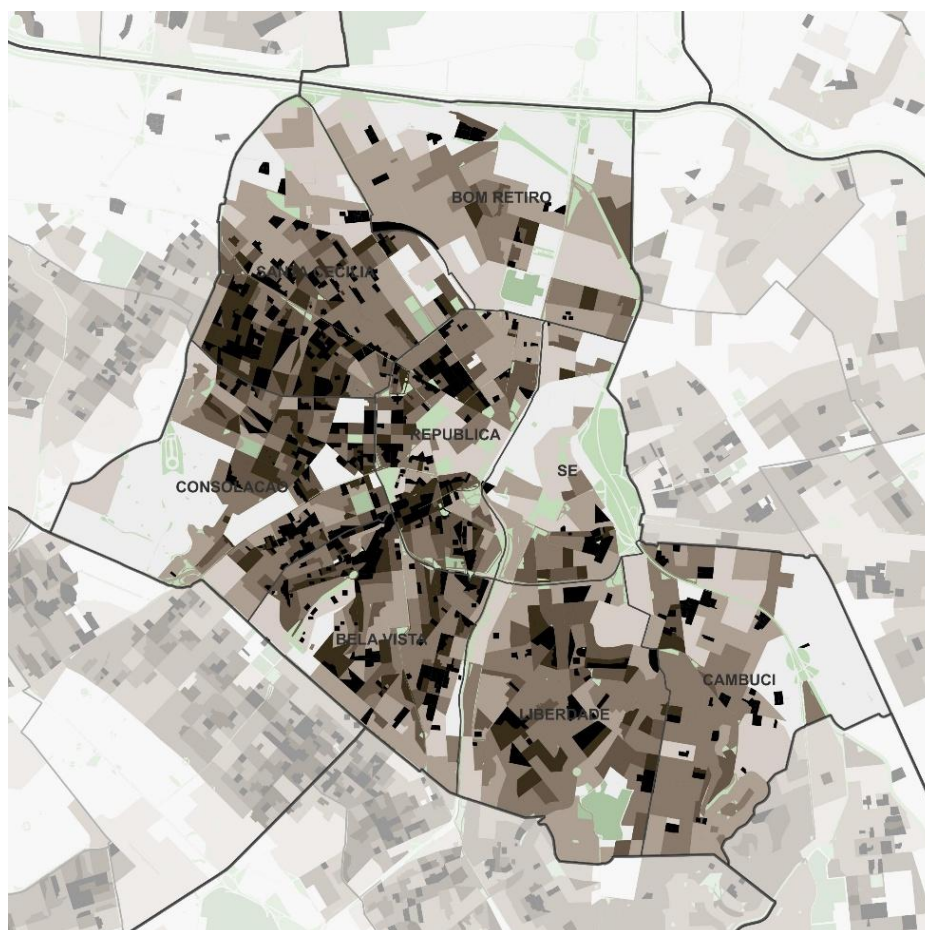
3.1. Perfil Demográfico da Subprefeitura

A Subprefeitura Sé apresenta população de 423.536 habitantes, conforme dados do Censo Demográfico de 2022, o que representa 3,7% da população do município de São Paulo. 19,1% da população da subprefeitura reside no distrito Santa Cecília (80.972 habitantes), 15,6% no distrito Liberdade (66.056 habitantes), 14,4% no distrito República (60.842 habitantes), 14,2% no distrito Bela Vista (60.024 habitantes), 12,5% no distrito Consolação (53.127 habitantes), 10,7% no distrito Cambuci (45.163 habitantes), 7,9% no distrito Bom Retiro (33.520 habitantes) e 5,6% no distrito Sé (23.832 habitantes).

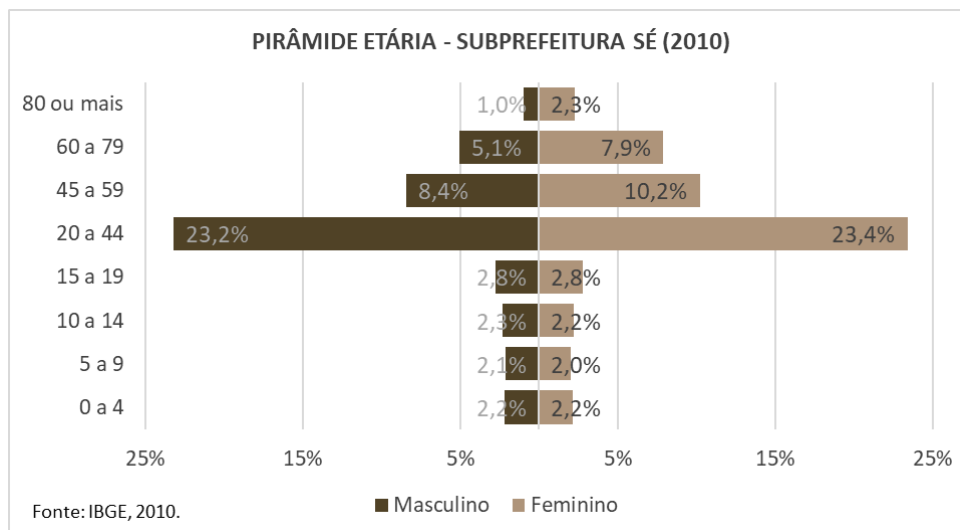
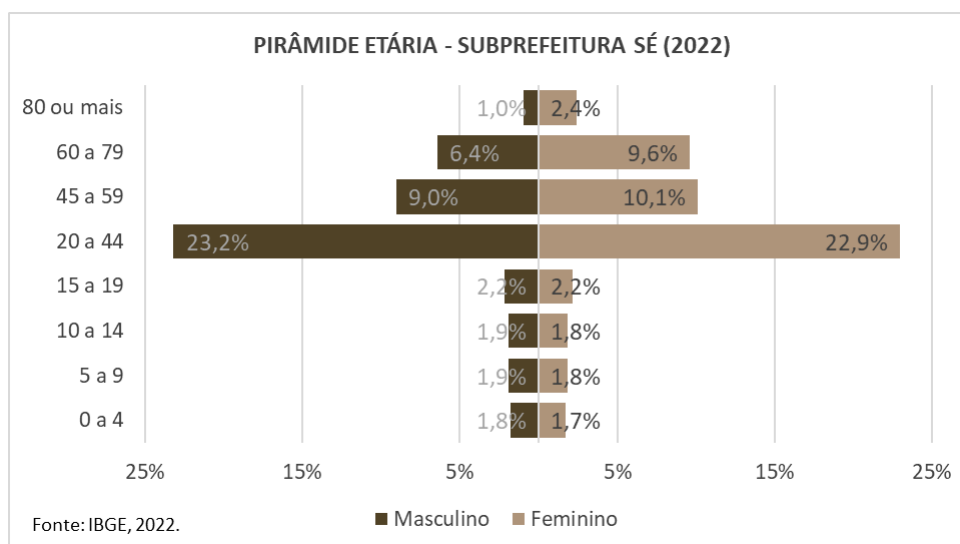
Comparado aos dados do Censo de 2010, a subprefeitura apresentou uma redução de 1,8% em sua população. Os distritos de Bela Vista, Consolação, Liberdade, Santa Cecília e Bom Retiro apresentaram diminuição de, respectivamente, 13,6%, 7,4%, 4,4%, 2,9% e 1,1% em sua população; já os distritos Cambuci, República e Sé apresentaram aumento populacional de 22,2%, 6,1% e 0,8%.



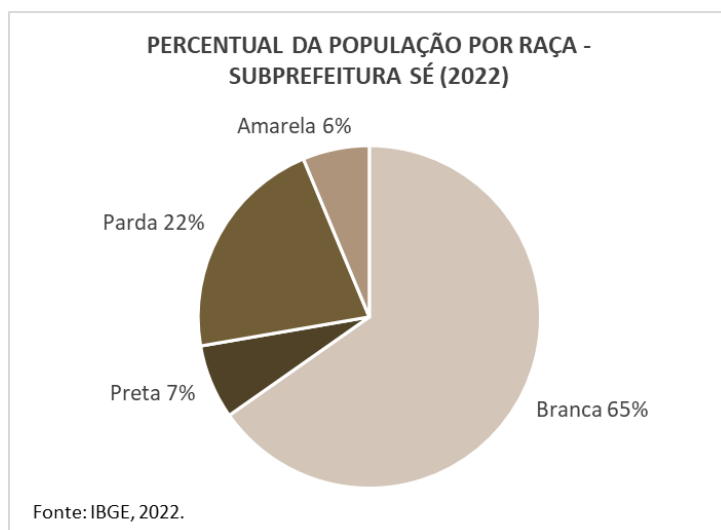
A densidade demográfica da subprefeitura é de 159,32 habitantes por hectare, havendo uma maior concentração de ocupação a oeste e a sul da subprefeitura. Desse modo, os distritos República, Santa Cecília, Bela Vista, Liberdade e Consolação apresentam, respectivamente, 261,6, 218,8, 217,4, 181,7 e 140,4 habitantes por hectare, enquanto Cambuci, Sé e Bom Retiro possuem 114,9, 109,3 e 78,6 habitantes por hectare. As maiores médias de renda dos responsáveis pelos domicílios também se encontram a oeste, na região do Pacaembu e de Higienópolis, e a sul, no entorno da Avenida Paulista.



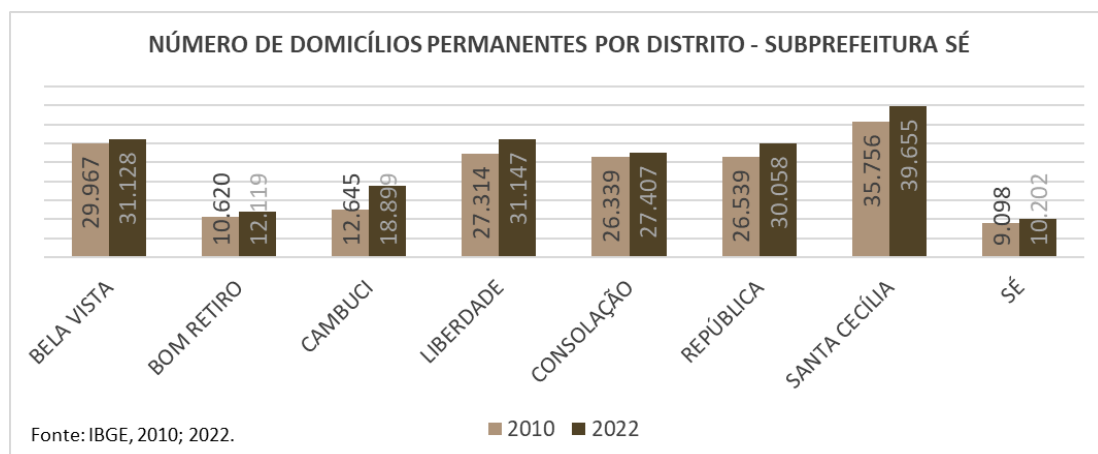
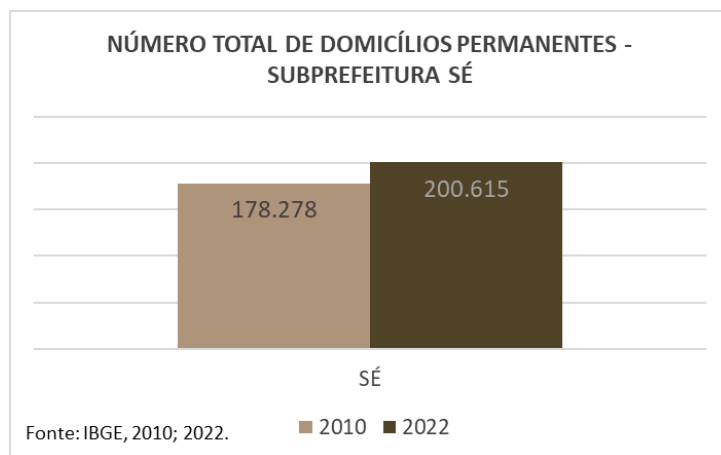
A estrutura etária da subprefeitura evidencia a predominância da população com idade entre 20 a 59 anos, que representa a maior parte da população economicamente ativa e corresponde a 65,2% da população da subprefeitura. A taxa de participação da população economicamente ativa nessa subprefeitura é maior que a do município, de 59,2%. Em comparação aos dados de 2010, observa-se uma manutenção da participação da população economicamente ativa, uma redução da população com menos de 19 anos e um aumento do percentual de pessoas acima de 60 anos.



Do total da população da subprefeitura, 65% se autodeclarou branca, 22% parda, 7% preta e 6% amarela, de acordo com dados do Censo de 2022, havendo um percentual maior de população branca e amarela e menor de população parda e preta do que os números gerais do município (que apresentou 54% autodeclarada branca, 34% parda, 10% preta e 2% amarela).



Por fim, em relação aos domicílios, a subprefeitura apresentou um total de 200.615 domicílios permanentes em 2022, configurando um aumento de 12,5% em relação a 2010. Esse crescimento é superior à média de crescimento de domicílios permanentes do município (de 20,5%), e foi maior no distrito Cambuci, que apresentou aumento de 49,5%, enquanto Bom Retiro apresentou aumento de 14,1%; Liberdade, de 14%; República, de 13,3%; Sé, de 12,1%; Santa Cecília, de 10,9%; Consolação, de 4,1%; e Bela Vista, de 3,9% no número de domicílios permanentes.



3.2. Indicadores por Eixo Temático

Apresentam-se, a seguir, panoramas sintéticos dos eixos temáticos, com base no recorte territorial da subprefeitura, passíveis de complementações em versões futuras. A íntegra dos dados e informações encontra-se na Coletânea de Indicadores das Subprefeituras, disponível na plataforma Gestão Urbana.

Meio Ambiente

No âmbito dos indicadores de Meio Ambiente, observa-se que a Subprefeitura dispõe de 439,3 hectares de cobertura vegetal (2020), valor equivalente a 16,47% do território da Subprefeitura. A cobertura vegetal per capita, de 10,3 m²/hab., está abaixo da mediana municipal, de 22,9 m²/hab.

Quanto à área de parques municipais e estaduais existentes, o território registra 25,8 hectares — valor equivalente a 1% de seu território —, frente a uma mediana municipal de 92,3 hectares. Já em relação aos parques municipais planejados pelo PDE, estima-se um potencial de 1,9 hectares.

Infraestrutura e Saneamento Ambiental

No âmbito dos indicadores de Infraestrutura e Saneamento Ambiental, o Censo 2022 indica que 0,9% dos domicílios do Município de São Paulo não possuíam conexão à rede de água, mantendo o índice de 2010, enquanto a ausência de ligação à rede de esgoto reduziu de 8% em 2010 para 2,7% em 2022. Considerando que não estão disponíveis informações atualizadas por subprefeitura, são apresentados os dados de 2010 para a Subprefeitura: 0,13% dos domicílios não estavam conectados à rede de água e 0,43% não dispunham de ligação à rede de esgoto. Esses índices se apresentam abaixo da média municipal para a rede de água (1,32%) e abaixo da média para a rede de esgoto (9,17%).

Vinculados ao sistema de drenagem, a Subprefeitura registrou 4 ocorrências de inundação e 3 de alagamento em 2024, de um total de 214 e 237 no Município, respectivamente. No que se refere aos resíduos sólidos, o território dispõe de 7 unidades de ecoponto, o que representa 2,71 equipamentos a cada 100 mil domicílios.

Por fim, no campo da infraestrutura de telecomunicação, registram-se 77 pontos de Wi-Fi Livre, equivalentes a 33,67 pontos por 100 mil domicílios, correspondentes a locais de acesso gratuito à internet em espaços públicos.

Habitação Social

No âmbito dos indicadores de Habitação Social, observa-se a presença de 3 favelas, que ocupam 4,17 hectares, correspondendo a 0,16% do território da Subprefeitura, frente aos 2.395,7 hectares presentes no Município.

Quanto às áreas em situação de risco hidrológico e geológico, considerando todas as categorias (R1, R2, R3 e R4) e excluindo as sobreposições, registra-se um total de 0,7 hectares

— valor equivalente a 0,03% de seu território —, em comparação aos 2.252,4 hectares identificados no Município.

No que se refere aos procedimentos de regularização fundiária em núcleos urbanos informais, entre os anos de 2020 e 2023, foram beneficiadas 155 famílias na Subprefeitura.

Desenvolvimento Econômico Sustentável

Segundo o Relatório Anual de Informações Sociais (RAIS), em 2021, a Subprefeitura contava com 752.071 empregos formais, correspondendo a 15,83% do total do Município, com predominância nos setores de serviços (623.317), comércio (78.985) e indústria (28.781).

Entre 2016 e 2021, o total de empregos formais na Subprefeitura diminuiu 14,77%, com destaque para o setor de serviços, que registrou redução de 14,48%, o comércio de 12,39% e a indústria de 27,62%.

Tratando do número de estabelecimentos formais, em 2021, a Subprefeitura contava com 33.584 estabelecimentos formais, correspondendo a 12,61% do Município, com predominância de estabelecimentos nos setores de serviço (20.151), comércio (10.639) e indústria (1.911).

No período de 2016 a 2021, o total de estabelecimentos formais na Subprefeitura diminuiu 10,64%. No período, o setor de serviços registrou queda de 9,84%, o setor de comércio registrou queda 9,82%, enquanto a indústria apresentou queda de 22,03%.

Por fim, observa-se que a proporção de estabelecimentos formais de economia criativa em relação ao total de estabelecimentos formais é de 16,52%.

Desenvolvimento Social e Equipamentos

No âmbito dos indicadores de Desenvolvimento Social e Equipamentos, a Subprefeitura Sé apresenta um Índice de Desenvolvimento Humano Municipal (IDHM) de 0,889, valor superior ao registrado para o município (0,805).

Entre as famílias em situação de extrema pobreza (2025) — aquelas com renda de até ¼ de salário-mínimo per capita —, registram-se 30.137 famílias, de um total de 482.394 no município.

De acordo com o Censo da População em Situação de Rua (2021), a Subprefeitura contabiliza 12.851 pessoas, diante de um total de 31.884 no município.

Observa-se a presença de 105 equipamentos públicos de educação, da administração direta ou de rede conveniada — incluindo Centro Municipal de Educação Infantil (CEMEI), Escola Municipal de Educação Infantil (EMEI), Centro de Educação Infantil (CEI), Escola Municipal de Ensino Fundamental (EMEF), Escola Municipal de Ensino Fundamental e Médio (EMEFM), Escola Estadual (EE) e Centro Educacional Unificado (CEU) —, correspondentes a 17 equipamentos por 100 mil habitantes residentes na Subprefeitura.

Observa-se a presença de 47 equipamentos públicos de saúde — incluindo UBS, UPA e hospitais —, correspondentes a 11,1 equipamentos por 100 mil habitantes residentes na Subprefeitura.

Observa-se a presença de 55 equipamentos públicos de cultura — incluindo Museus, Bibliotecas, Casas de Cultura, Centro Culturais, CEU e escolas de artes e música —, correspondentes a 12,99 equipamentos por 100 mil habitantes residentes na Subprefeitura.

Observa-se a presença de 8 equipamentos públicos de esporte — incluindo Centros Esportivos, Clubes da Comunidade e CEU —, correspondentes a 1,89 equipamentos por 100 mil habitantes residentes na Subprefeitura.

Observa-se a presença de 109 equipamentos públicos de assistência social, da administração direta ou de rede parceira — incluindo atendimento básico e especial de média e alta complexidade —, correspondentes a 25,74 equipamentos por 100 mil habitantes residentes na Subprefeitura.

Patrimônio Cultural

No âmbito dos indicadores de Patrimônio Cultural, observa-se que, de um total de 5.753 bens tombados no município — incluindo parques e áreas naturais —, a Subprefeitura apresenta 4.052 bens tombados, correspondente a 11,3% da área de seu território.

Além disso, registra-se a incidência do Território de Interesse da Cultura e da Paisagem (TICP) Paulista, Luz e Bixiga.

Mobilidade

No âmbito dos indicadores de Mobilidade, a Subprefeitura apresenta 70,29% da população residente dentro de um raio de 500 metros do transporte público de alta capacidade, traçado a partir das estações de metrô e trem e dos pontos de ônibus localizados nos corredores exclusivos.

Sobre a infraestrutura municipal de transporte, a Subprefeitura dispõe de 13,86 Km de corredores exclusivos e 56,2 Km de faixas exclusivas de ônibus. Além disso, a rede cicloviária implantada corresponde a 80,5 Km.

Em 2023, foram registradas 43 mortes no trânsito no território da Subprefeitura, diante de 874 no município. Das ocorrências locais, cerca de 48,8% foram mortes de pedestres, 32,6% de motociclistas, 9,3% de ocupantes de veículos (motoristas e passageiros de automóveis, ônibus e caminhões) e 2,33% de ciclistas.

4. Ações Territoriais

Com vistas a subsidiar a identificação de potencialidades para a articulação entre diferentes políticas setoriais, esta seção apresenta as ações territoriais organizadas em dois grupos: (I) aquelas previstas para o quadriênio, alinhadas ao Programa de Metas 2025–2028 e ao Orçamento Cidadão 2026; e (II) um conjunto mais amplo identificado no PDE e em consulta aos órgãos públicos, cujo horizonte de implementação pode variar conforme critérios de viabilidade e de priorização dos órgãos responsáveis. Ressalta-se que uma mesma ação pode constar em diferentes instrumentos de planejamento, indicando convergência entre eles.

4.1. Ações Previstas para o Quadriênio

4.1.1. Programa de Metas 2025-2028

O mapa a seguir apresenta as metas regionalizadas da versão final do Programa de Metas 2025–2028, considerando o recorte territorial da Macrorregião Centro Oeste. A tabela, na sequência, sintetiza essas metas, com destaque para aquelas referentes ao território da Subprefeitura. Ressalta-se que as metas e suas localizações podem ser ajustadas ao longo do processo de implementação, conforme avaliação dos órgãos competentes. A íntegra do conteúdo — incluindo metas, ações estratégicas e a consolidação da regionalização — encontra-se disponível para consulta na plataforma do [Programa de Metas](#).

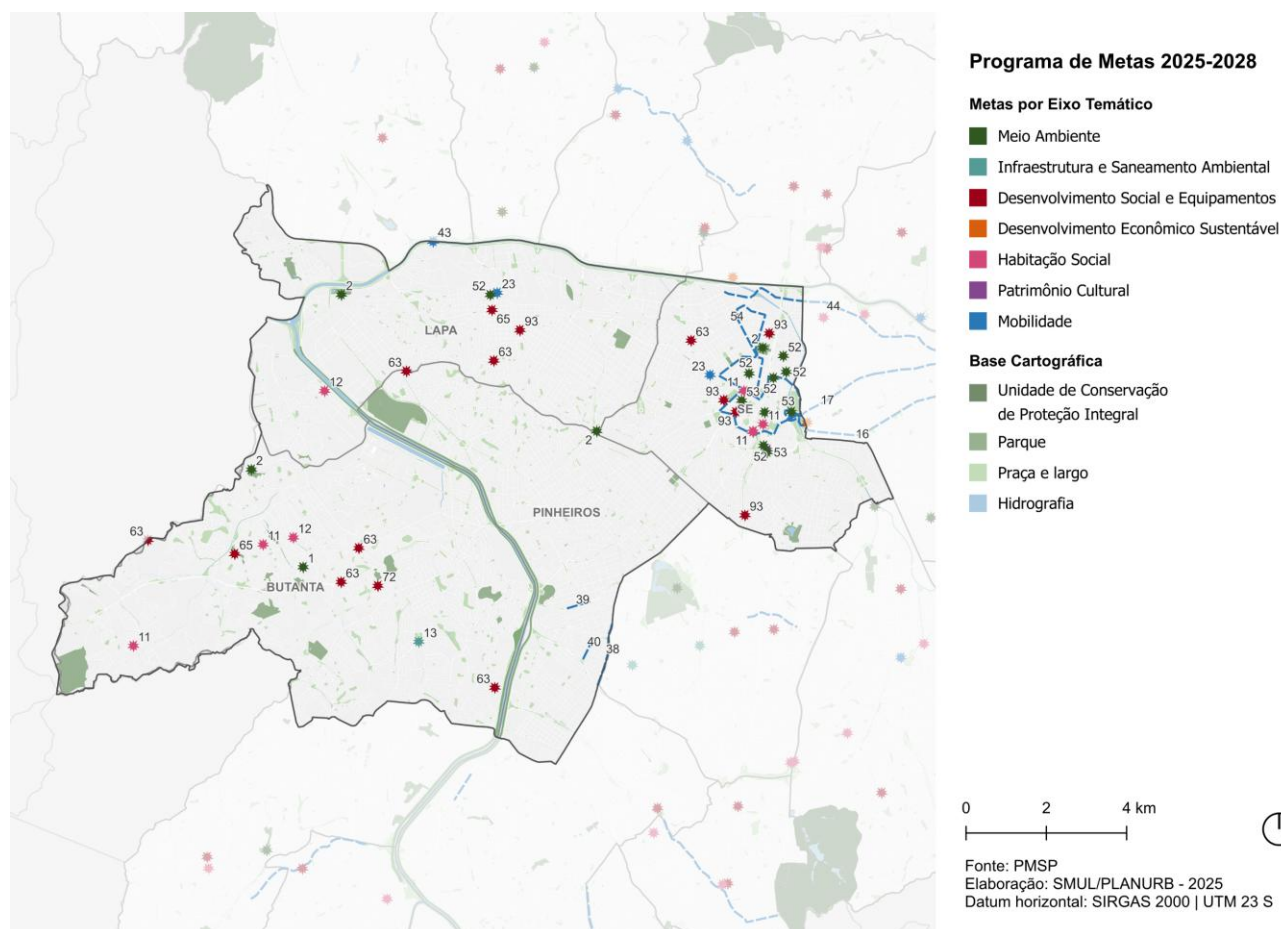


Tabela 2. Metas Regionalizadas na Macrorregião Centro Oeste

Meta	Conteúdo resumido	Órgão Responsável	Eixo Temático Principal	Subtema
1	Entregar 8 novos parques	SVMA	Meio Ambiente	Parque
2	Requalificar ou ampliar 25 parques	SVMA	Meio Ambiente	Parque
11	Revitalizar 20 empreendimentos habitacionais sob responsabilidade da SEHAB/COHAB	SEHAB	Habitação Social	Provisão Habitacional
12	Realizar obras de canalização de córregos e contenção de encostas em 14 áreas prioritárias	SIURB	Habitação Social	Área de Risco
13	Entregar 8 piscinões e iniciar a construção de outros 6	SIURB	Infraestrutura e Saneamento Ambiental	Drenagem
16	Iniciar a operação do trecho I do novo BRT Radial Leste e as obras do trecho II	SIURB; SPOBRAS	Mobilidade	Transporte Público Coletivo
17	Requalificar 8,3 quilômetros da Avenida Celso Garcia	SMT; SPTRANS	Mobilidade	Transporte Público Coletivo
23	Entregar 14 requalificações de terminais urbanos	SMT; SPTRANS; SGM/SEDP	Mobilidade	Transporte Público Coletivo
38	Entregar a segunda e a terceira fase da requalificação da Avenida Santo Amaro	SIURB; SPOBRAS	Mobilidade	Sistema Viário
39	Iniciar as obras de requalificação da Avenida Juscelino Kubitschek (Boulevard JK)	SIURB; SPOBRAS; SMUL; SPURBANISMO	Mobilidade	Sistema Viário; Sistema Cicloviário; Acessibilidade
40	Iniciar o alargamento da Rua Ribeirão Claro	SIURB; SPOBRAS; SMUL; SPURBANISMO	Mobilidade	Sistema Viário
43	Entregar a Ponte Pirituba-Lapa	SIURB; SPOBRAS	Mobilidade	Sistema Viário
44	Iniciar as obras de prolongamento da Avenida Marquês de São Vicente (novo Boulevard Marquês de São Vicente)	SIURB; SPOBRAS; SMUL; SPURBANISMO	Mobilidade	Sistema Viário; Circulação de Pedestres; Acessibilidade
52	Realizar 10 ações de requalificação urbana	SMUL; SPURBANISMO	Meio Ambiente	Espaço Livre Público
53	Entregar o calçamento do Triângulo Histórico, iniciar as obras do Quadrilátero da República e da esplanada da liberdade e viabilizar a ppp do Novo Parque Dom Pedro II	SIURB; SP OBRAS; SMUL; SP URBANISMO; SGM; SEDP	Meio Ambiente	Espaço Livre Público
54	Iniciar as obras do Bonde São Paulo, Veículo Leve Elétrico (VLE) no Centro	SMUL; SPURBANISMO; SMT; SPTRANS	Mobilidade	Transporte Público Coletivo; Integração entre Modais
63	Entrega de 48 novos equipamentos, entre os quais 15 UPAs e 25 UBSs	SMS	Desenvolvimento Social e Equipamentos	Equipamento de Saúde
65	Reformar 8 hospitais, viabilizar melhorias em outros 4 e entregar o novo Hospital Sorocabana	SMS	Desenvolvimento Social e Equipamentos	Equipamento de Saúde
72	Entregar 3 Centros TEA nas regiões Leste, Sul e Oeste	SMPED	Desenvolvimento Social e Equipamentos	Equipamentos e Serviços Públicos
93	Criar o Programa de Requalificação de Equipamentos Culturais “SP+Cultura – Requalifica” e revitalizar 25 espaços culturais	SMC	Desenvolvimento Social e Equipamentos	Equipamento de Cultura
95	Inaugurar o Memorial dos Aflitos	SMC	Patrimônio Cultural	Patrimônio Material, Patrimônio Imaterial

Meta prevista dentro dos limites da Subprefeitura Sé

No território da Subprefeitura Sé, o Programa de Metas contempla um conjunto de intervenções distribuídas por diferentes eixos temáticos.

No eixo Meio Ambiente, a Meta 2 prevê ações de revitalização dos parques municipais, com o objetivo de aprimorar as condições de uso e ampliar a segurança dos frequentadores, incluindo intervenção no Jardim da Luz. Já as Metas 52 e 53 orientam intervenções nos espaços livres públicos.

A Meta 52 estabelece requalificações urbanas destinadas a tornar os espaços públicos mais acessíveis e seguros, além de promover o convívio e o fortalecimento dos vínculos comunitários. No território da Subprefeitura Sé, estão previstas ações voltadas à valorização do turismo, do comércio e dos serviços, incluindo intervenção no bairro da Liberdade, bem como nas Ruas Temáticas dos Eletrônicos (Rua Santa Efigênia), das Ferramentas (Rua Florêncio de Abreu), das Cozinhas (Rua Paula Souza) e das Noivas (Rua São Caetano).

Complementarmente, a Meta 53 orienta um conjunto de ações voltadas à transformação urbana do centro. Entre elas, destacam-se a conclusão do Calçadão do Triângulo Histórico, o início das obras do Calçadão do Quadrilátero da República, o início das obras da Esplanada da Liberdade e a viabilização da Parceria Público-Privada (PPP) do Novo Parque Dom Pedro II.

No eixo Habitação Social, a Meta 11 prevê a revitalização de quatro empreendimentos habitacionais existentes — Palacete dos Artistas, Asdrúbal do Nascimento, Mario de Andrade e Senador Feijó —, visando recuperar as condições físicas, ambientais e de uso desses conjuntos.

No eixo Mobilidade, o território conta com diversas ações associadas à qualificação do Transporte Público Coletivo. A Meta 16 trata da implantação do Bus Rapid Transit (BRT) Radial Leste, modelo de corredor de ônibus que opera em pistas exclusivas e conta com estações de pré-embarque para ampliar a eficiência de acesso dos passageiros ao longo da Avenida Radial Leste. Estão previstos o início da operação do Trecho I — entre o Terminal Parque Dom Pedro II e as proximidades da Estação Penha do Metrô — e o início das obras do Trecho II, que se estende até as imediações das estações Corinthians-Itaquera do Metrô e da CPTM.

A Meta 17 prevê a requalificação da Avenida Celso Garcia, incluindo melhorias nas faixas exclusivas e paradas de ônibus, reconstrução dos passeios com acessibilidade universal e restauração das faixas de rolamento, com a conclusão das obras do Lote 1, entre o Parque Dom Pedro II e a Rua Bresser. Vinculada à Meta 23, está prevista a requalificação do Terminal Amaral Gurgel, com o objetivo de garantir melhores condições de acessibilidade e segurança aos passageiros.

A Meta 54 prevê o início das obras do Bonde São Paulo, composto por duas linhas de Veículo Leve Elétrico, com proposta de integração a outros modais de transporte — ônibus, Metrô e CPTM —, facilitando o acesso a regiões estratégicas, centros comerciais e pontos turísticos, como Bom Retiro e Brás.

Ainda com foco no eixo Mobilidade, a Meta 44 indica o início das obras de prolongamento da Av. Marques de São Vicente, com início na Av. Sérgio Tomás até a Av. Salim Farah Maluf,

estabelecendo conexão entre Centro e Zona Leste. Associada a essa intervenção viária, estão previstas a implantação de calçadas-parque e canteiros-parque para qualificação urbana.

No eixo Desenvolvimento Social e Equipamentos, com ênfase no setor da Saúde, a meta 63 propõe a ampliação da cobertura dos serviços do Sistema Único de Saúde (SUS), a partir da implantação de novas unidades básicas e de pronto atendimento. Nesse contexto, destaca-se a UPA Barra Funda, unidade em fase de obras.

No âmbito dos Equipamentos de Cultura, estão previstas requalificações em quatro equipamentos — o Arquivo Histórico Municipal, a Biblioteca Mário de Andrade, a Biblioteca Monteiro Lobato e o Centro Cultural São Paulo — vinculados à Meta 93, orientada à valorização do patrimônio cultural existente e à melhoria da experiência nos seus espaços e atividades.

Por fim, no eixo Patrimônio Cultural, a Meta 95 contempla a inauguração do Memorial dos Aflitos, espaço dedicado à preservação e valorização da memória das populações negra e indígena escravizadas. O equipamento será implantado no sítio arqueológico cemiterial da Capela Nossa Senhora dos Aflitos, no bairro da Liberdade, reconhecido por sua relevância histórico-cultural para a cidade.

Além das metas já regionalizadas na Macrorregião e Subprefeitura, as tabelas a seguir apresentam aquelas que contém a previsão de intervenções ainda passíveis de regionalização. Embora não contemplem, neste momento, a definição territorial de suas ações, essas metas poderão, ao longo da implementação do PdM 2025-2028 e conforme os critérios estabelecidos pelos órgãos competentes, ser direcionadas para o território da Subprefeitura.

Para fins de análise, neste relatório as metas foram agrupadas em dois blocos temáticos: o primeiro reúne ações relacionadas a meio ambiente, infraestrutura e saneamento ambiental, e habitação social; o segundo abrange iniciativas de desenvolvimento econômico sustentável, desenvolvimento social e equipamentos, patrimônio cultural e mobilidade.

Tabela 3. Metas Regionalizáveis – Bloco Temático 1:
Meio Ambiente | Infraestrutura | Saneamento Ambiental | Habitação Social

Meta	Conteúdo resumido	Órgão Responsável	Subtema(s)
2	Revitalizar 25 parques	SVMA	Parque
3	Realizar o Projeto Árvores de São Paulo	SVMA; SMSUB	Arborização Urbana; Área Verde; Educação Ambiental; Drenagem
4	Alcançar 11,4% de tratamento de materiais recicláveis	SP Regula; SMSUB; SMDet	Resíduos Sólidos; Recuperação Ambiental; Mudanças Climáticas
5	Levar atividades de conscientização e educação ambiental a 240 mil pessoas	SVMA	Educação Ambiental
8	Entregar 40 mil habitações de interesse social a famílias de baixa renda	SEHAB; COHAB	Provisão Habitacional
9	Entregar 100 mil títulos de posse ou propriedade por meio do Pode Entrar – Regularização Fundiária	SEHAB; COHAB	Regularização Fundiária
10	Beneficiar 50 mil famílias com urbanização de áreas de favela	SEHAB; SMSUB; SIURB	Plano de Urbanização
13	Entregar 8 piscinões e iniciar a construção de outros 6	SIURB	Drenagem

Tabela 4. Metas Regionalizáveis – Bloco Temático 2: Desenvolvimento Econômico Sustentável | Desenvolvimento Social e Equipamentos | Patrimônio Cultural | Mobilidade

Meta	Conteúdo resumido	Órgão Responsável	Subtema(s)
45	Atingir 1.000 quilômetros de malha cicloviária	SMT; CET	Sistema Cicloviário; Segurança Viária
46	Instalar mais 200 quilômetros de Faixa Azul	SMT; CET	Sistema Viário; Segurança Viária
47	Modernizar o sistema semafórico em 1.700 cruzamentos	SPREGULA	Sistema Viário; Segurança Viária
49	Recuperar 10.000.000 de metros quadrados de vias públicas com asfalto novo	SMSUB	Sistema Viário
50	Pavimentar 400.000 metros quadrados de vias de terra	SMSUB	Sistema Viário; Transporte Público Coletivo
51	Renovar um milhão de metros quadrados de calçadas	SMSUB	Circulação de Pedestres; Acessibilidade
55	Atingir 40 mil câmeras integradas à plataforma de monitoramento do Programa Smart Sampa	SMSU	Segurança Pública
57	Revitalizar 20 estruturas operacionais da GCM, da Defesa Civil e das Juntas do Serviço Militar	SMSU	Segurança Pública
63	Ampliar o acesso à saúde com a entrega de 48 novos equipamentos	SMS	Equipamento de Saúde
64	Entregar 4 unidades do novo Paulistão da Saúde	SMS	Equipamento de Saúde
71	Constituir 30 novas equipes do Programa Acompanhante de Idosos e atualizar as	SMS	Equipamento de Saúde

	diretrizes técnicas para a atenção à saúde dessa população		
72	Entregar 3 Centros TEA nas regiões Leste, Sul e Oeste	SMPED	Equipamentos e Serviços Públicos
73	Abrir ou requalificar 15 equipamentos e serviços de atendimento a pessoas com deficiência e TEA	SMS	Equipamento de Saúde
74	Entregar 4 unidades da Casa Mãe Paulistana – Pessoa com Deficiência	SMPED	Equipamentos e Serviços Públicos
83	Inaugurar 12 novos CEUs e viabilizar mais 10	SME	Equipamento de Educação
84	Criar a Escola Municipal de Formação de Profissionais da Educação do Futuro	SME	Equipamento de Educação
85	Entregar 25 novos equipamentos de Segurança Alimentar e Nutricional	SMDHC; SESANA	Equipamento de Segurança Alimentar
86	Entregar 10 Vilas Reencontro	SMADS	Equipamento de Assistência Social
89	Priorizar 25 obras, novas ou de reforma, nos cemitérios públicos	SP Regula	Equipamentos e Serviços Públicos
90	Requalificar 65 equipamentos esportivos	SEME	Equipamento de Esporte e Lazer
91	Expandir o Programa Rede Olímpica	SEME	Equipamento de Esporte e Lazer
94	Abrir 2 novas unidades da Escola Municipal de Iniciação Artística (EMIA)	SMC	Equipamento de Cultura
98	Acelerar 200 startups por meio do Programa de Valorização de Iniciativas Tecnológicas (Vai Tec)	SMDDET; ADESAMPA	Economia Criativa
99	Inaugurar o Polo Sampa Games e acelerar o desenvolvimento de 100 empresas do setor	SMDDET; ADESAMPA	Economia Criativa
101	Abrir 5 novos equipamentos de economia criativa	SMC; SMDDET	Economia Criativa
109	Fortalecer o Programa Sampa+Rural	SMDDET	Agroecologia e Sustentabilidade; Turismo
112	Dobrar o número de roteiros do Programa Vai de Roteiro	SMTUR	Turismo
119	Criar uma Unidade Avançada de Inteligência Artificial	SMIT; SMDDET; ADESAMPA	Economia Criativa

4.1.2. Orçamento Cidadão 2026

O Orçamento Cidadão é um processo participativo da Prefeitura de São Paulo no qual os munícipes apresentam propostas para compor a Lei Orçamentária Anual (LOA), alinhado ao princípio de gestão orçamentária participativa previsto no Estatuto da Cidade (Lei Federal nº 10.257/2001). Atualmente, por meio desse instrumento, são destinados R\$ 10 milhões para cada uma das 32 Subprefeituras, totalizando R\$ 320 milhões anuais destinados à execução dos compromissos escolhidos pela população.

Com o objetivo de complementar o levantamento das ações previstas para o quadriênio, foram identificadas e territorializadas as ações votadas e aprovadas pelo Orçamento Cidadão, a partir do processo e dos dados disponibilizados no [portal Participe+](#) neste ciclo de planejamento. Destaca-se que o Orçamento Cidadão possui um horizonte temporal distinto do Programa de Metas, sendo elaborado anualmente. Dessa forma, o mapa a seguir indica as ações com previsão de execução em 2026, considerando o recorte territorial da Macrorregião Centro Oeste. Em seguida, a tabela traz uma síntese dessas ações, destacando aquelas que se referem ao território da Subprefeitura.

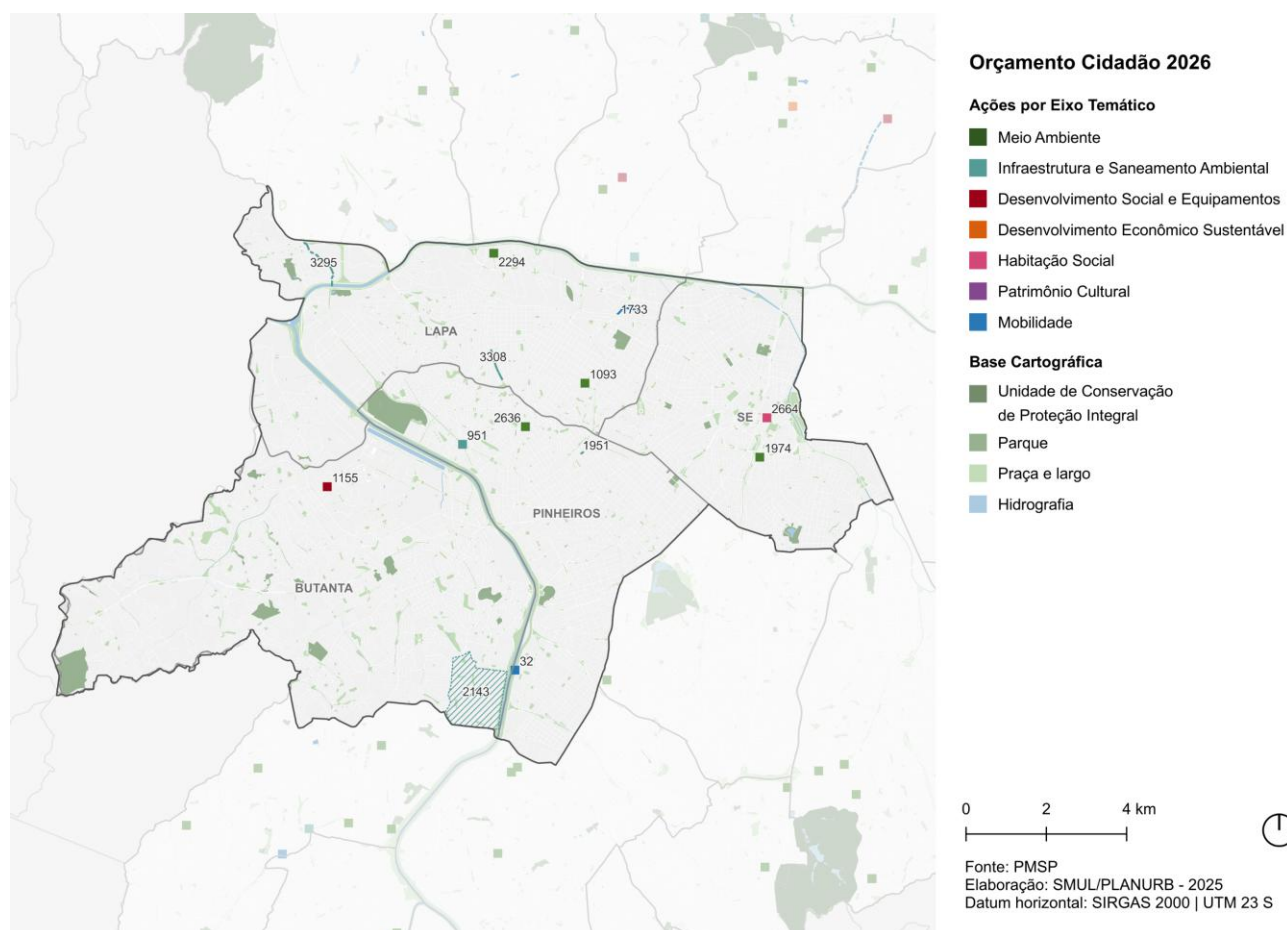


Tabela 5. Ações aprovadas no Orçamento Cidadão 2026 na Macrorregião Centro Oeste

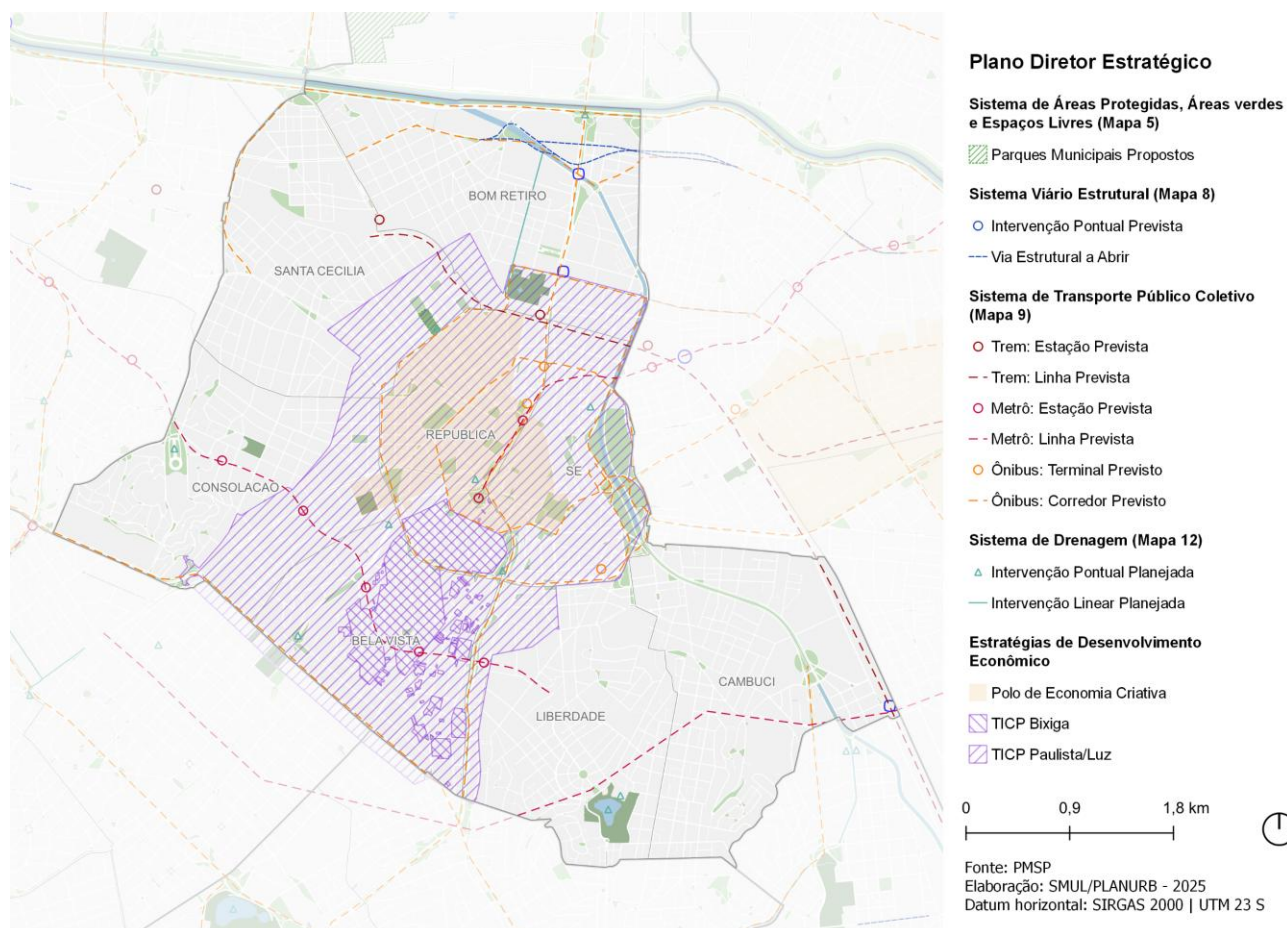
ID	Ação	Órgão Responsável	Eixo Temático Principal	Subtema
32	Implementar novos acessos à Ciclovia do Rio Pinheiros	SUB	Mobilidade	Sistema Ciclovitário
951	Revitalizar sistema de drenagem na Praça Panamericana	SUB	Infraestrutura e Saneamento Ambiental	Drenagem
1093	Criação de novo Bosque de Perdizes - Rua Sebastião Cortes	SVMA	Meio Ambiente	Área Verde
1155	Reformar e adquirir equipamentos para reabrir o Circo Escola São Remo	SMADS	Desenvolvimento Social e Equipamentos	Equipamento de Assistência Social
1733	Ampliar a calçada localizada na Rua Bento Teobaldo Ferraz, Barra Funda	SUB	Mobilidade	Circulação de Pedestres
1951	Construir obras na Galeria de Águas Pluviais para contenção de enchentes - Córrego Verde - Braço 2	SIURB	Infraestrutura e Saneamento Ambiental	Drenagem
1974	Revitalizar o Largo da Pólvora	SUB	Meio Ambiente	Espaço Livre Público
2143	Criar jardins de chuva no bairro do Real Parque	SUB	Infraestrutura e Saneamento Ambiental	Drenagem
2294	Construir praça pública no canteiro central na Avenida José Maria de Faria	SUB	Meio Ambiente	Praça
2636	Instalar barreiras e jardins em terraços ao longo do declive de praça - Praça José Carlos Burle	SUB	Meio Ambiente	Praça
2664	Consolidar a Ocupação Santa Vitória como modelo de habitação social	SEHAB	Habitação Social	Provisão Habitacional
3295	Realizar Projeto "Realidade do Córrego Cintra" (Vila Jaguara)	SUB	Infraestrutura e Saneamento Ambiental	Drenagem
3308	Implantar jardins de chuva efetivos na Rua Sepetiba	SUB	Infraestrutura e Saneamento Ambiental	Drenagem
	Ação prevista dentro dos limites da Subprefeitura Sé			

4.2. Outras Ações Previstas

4.2.1. Plano Diretor Estratégico

O Plano Diretor Estratégico (Lei nº 16.050/2014) previu a realização de uma revisão intermediária, iniciada em 2021 e consolidada pela Lei nº 17.975/2023, voltada ao aperfeiçoamento de seus dispositivos. Nesse processo, foram atualizadas disposições relacionadas às ações prioritárias dos sistemas urbanos e ambientais, em função do desenvolvimento do planejamento setorial ao longo do período. Foram atualizados o Mapa 5 – Sistema de Áreas Protegidas, Áreas Verdes e Espaços Livres, o Mapa 8 – Ações Prioritárias no Sistema Viário Estrutural e o Mapa 9 – Ações Prioritárias no Sistema de Transporte Público Coletivo, bem como incorporado, no contexto da revisão intermediária, o Mapa 12 – Ações Prioritárias no Sistema de Drenagem. Para facilitar a identificação das intervenções futuras, aqui serão ilustrados apenas os elementos com status de previstos e planejados pelos referidos mapas, sem retratar a infraestrutura existente no território.

Este relatório também engloba as definições associadas à Política de Desenvolvimento Econômico Sustentável, incluindo os Polos Estratégicos de Desenvolvimento Econômico (arts. 177 a 179A), o Polo de Economia Criativa (Quadro 11), o Parque Tecnológico (Quadro 13) e os Territórios de Interesse da Cultura e da Paisagem – TICP (arts. 182 e 314). O mapa a seguir reúne essas disposições a partir do recorte territorial da Subprefeitura.

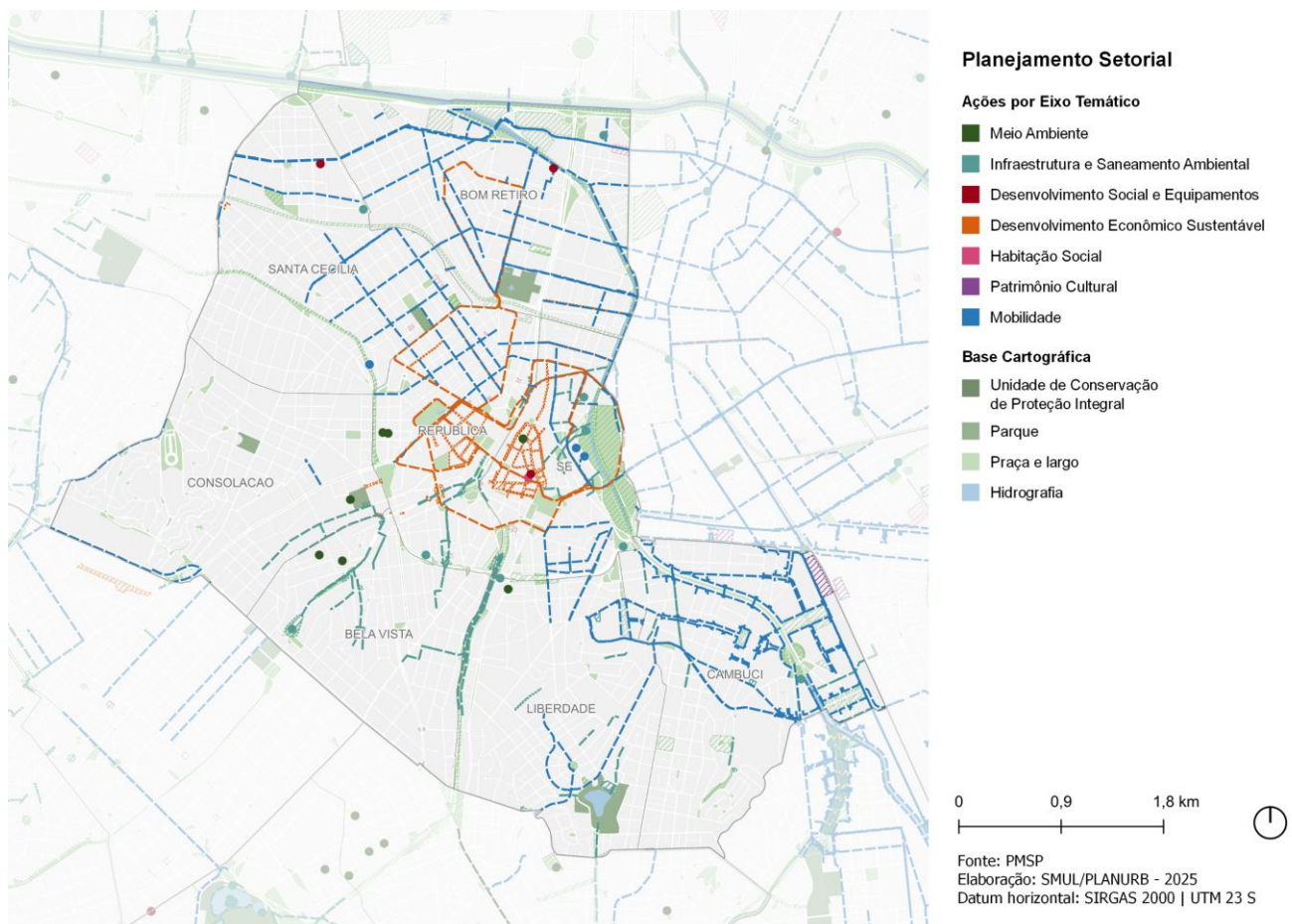


4.2.2. Planejamento Setorial

Para complementar o mapeamento das ações consideradas na elaboração dos Planos de Ação das Subprefeituras 2026–2029, foram consultados subprefeituras, secretarias e órgãos associados quanto a intervenções de caráter físico-territorial. Foram compartilhados dados referentes a intervenções em andamento e planejadas, sejam para o quadriênio 2025-2028 ou em outro horizonte temporal de planejamento.

Considerando o foco dos Planos de Ação nas intervenções previstas, optou-se por consolidar as ações em uma única camada, independentemente do horizonte temporal de implantação, visando à homogeneização das informações provenientes dos diferentes órgãos. Adicionalmente, foram incorporadas as ações identificadas no âmbito do Orçamento Cidadão 2026, previstas para execução com recursos próprios das respectivas secretarias.

O mapa a seguir apresenta a consolidação das intervenções setoriais previstas. Ressalta-se que uma mesma ação pode constar em diferentes camadas previamente apresentadas, em função da convergência entre instrumentos e fontes de planejamento.



5. Participação Social

Neste ciclo de planejamento, a participação social vinculada aos Planos de Ação das Subprefeituras atende simultaneamente ao Decreto nº 57.537/2016, que trata da elaboração dos PAS, e ao Decreto nº 59.574/2020, que determina a realização de audiências públicas integradas sobre os instrumentos do Sistema Municipal de Planejamento.

A primeira etapa, realizada entre abril e maio de 2025, contou com 36 audiências públicas — uma geral, três temáticas e 32 regionais — além de consulta virtual na plataforma Participe+. De caráter integrado, essa fase reuniu contribuições para o Programa de Metas, o Plano Plurianual, os Planos de Ação das Subprefeituras e o Orçamento Cidadão. No âmbito dos PAS, os resultados foram sistematizados no Relatório de Sistematização das Audiências Integradas, elaborado por SMUL/PLANURB e disponível na Plataforma Gestão Urbana.

A segunda etapa, realizada entre julho e setembro de 2025, consistiu em oficinas participativas nas 32 subprefeituras, em uma oficina com o Conselho Municipal da Pessoa com Deficiência (CMPD) e em nova consulta virtual, voltadas à identificação de potencialidades e demandas territoriais. A metodologia adotada e os resultados foram divulgados por meio do Relatório de Sistematização das Oficinas, que apresentou síntese das contribuições coletadas. Como etapa conclusiva, foi realizada, em novembro de 2025, audiência pública devolutiva, de caráter integrado e formato virtual, em atendimento às legislações mencionadas.

A seguir, apresenta-se um panorama das contribuições da oficina participativa realizada no território da Subprefeitura. Este relatório reproduz a síntese das propostas coletadas, acrescida da descrição geral de sua distribuição espacial no mapa. Complementarmente, o Anexo 1 apresenta o conjunto das propostas territorializadas, incluindo as produzidas de forma coletiva e individual nas oficinas presenciais, as resultantes da oficina com o CMPD e as recebidas via Participe+, aplicáveis à subprefeitura.

No Anexo 1, as contribuições estão organizadas em mapas acompanhados de tabelas, conforme os eixos temáticos abordados nas oficinas — meio ambiente, habitação, infraestrutura, saneamento ambiental, patrimônio cultural, mobilidade, desenvolvimento econômico sustentável e desenvolvimento social e equipamentos —, sendo classificadas como “Outro” quando não associadas a esses temas. A quantidade de mapas por subprefeitura varia de acordo com os temas que receberam contribuições.

5.1. Contribuições da Oficina Participativa na Subprefeitura

A oficina promovida nesta subprefeitura em 08/09/2025 resultou em 100 propostas. No **Bloco Temático 1, em Meio Ambiente**, destacam-se propostas para ampliação e qualificação de áreas verdes, praças, parques lineares e arborização urbana, além da recuperação de áreas contaminadas, fortalecimento da educação e fiscalização ambiental, combate às ilhas de calor, implantação de corredores verdes, manejo adequado do patrimônio arbóreo existente e irrigação. Também são sugeridos projetos de abertura e renaturalização de córregos como Itororó, Saracura, Jurubatuba-Mirim e Frei Caneca, de um plano para arborização viária, implantação de mobiliário urbano adequado nos espaços públicos como banheiros públicos e bebedouros, além da revisão de contratos de concessão de espaços públicos como o Anhangabaú.

Em **Habitação**, destacam-se demandas por produção habitacional, regularização fundiária, continuação de projetos de HIS já aprovados, urbanização de áreas de risco e reaproveitamento de terrenos públicos e edifícios ociosos para moradia social. Também é proposto que os edifícios sejam produzidos com controle de ruído em grandes avenidas e haja garantia de cotas conforme o Estatuto da Pessoa Idosa.

Quanto ao **Saneamento Ambiental**, foram propostas melhorias na rede de água e esgoto, criação de meta para despoluição do rio Tietê, ampliação do sistema de drenagem, desentupimento de galerias, reforma de tubulações, instalação de bocas de lobo e ampliação das soluções baseadas na natureza. Destacam-se também propostas para o manejo de resíduos sólidos, incluindo criação de ecopontos fixos e móveis, coleta seletiva com logística reversa, equipamentos de compostagem integrados a coleta doméstica, mudança no horário de coleta, recadastramento de grandes geradores, uso de tecnologia Smart Sampa para fiscalização ambiental de descarte irregular e campanhas de conscientização.

Em **Infraestrutura**, foram indicadas necessidades de iluminação pública, revisão de pontos já existentes, enterramento de fiação em áreas comerciais, expansão da rede de telecomunicações e internet.

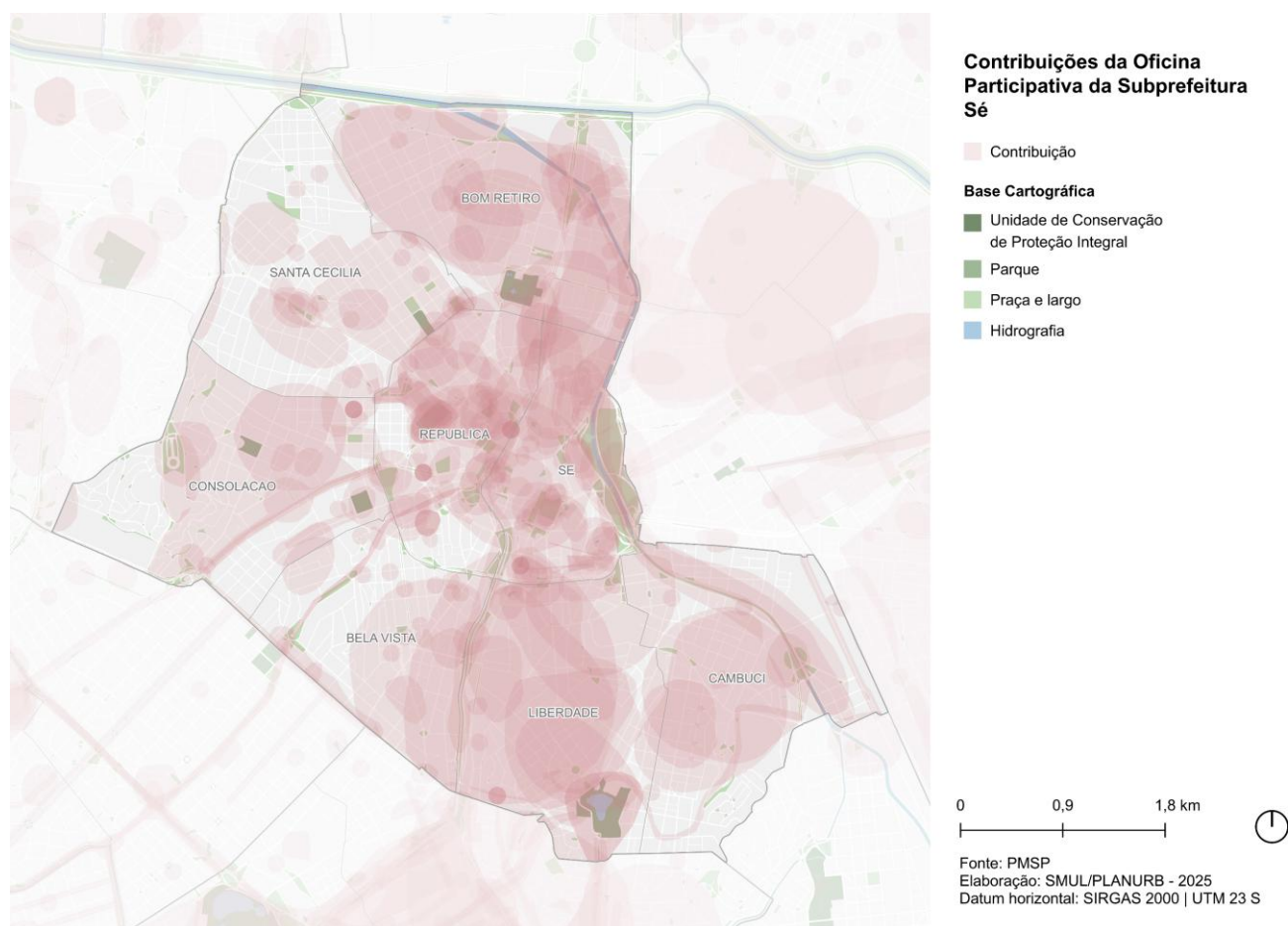
No **Bloco Temático 2, em Patrimônio Cultural**, destacam-se as propostas de valorização da Capela e Beco dos Aflitos como territórios negro-indígenas, implantação do Memorial dos Aflitos, criação de espaços culturais em bens tombados no Glicério, plano de salvaguarda de Teatro de Grupo, criação de conselhos para a política cultural, criação de fundo específico, entre outros.

Em **Mobilidade**, incluem-se propostas para transporte público mais eficiente, integração intermodal, melhorias em circulação de pedestres, implantação de ciclovias como na Rua Maria Paula, e na ligação da Av. Dom Pedro à Aclimação, melhorias na iluminação viária, segurança no trânsito, melhoria da acessibilidade para pedestres e pessoas com mobilidade reduzida e estudo de impacto da expansão imobiliária.

Em **Desenvolvimento Social e Equipamentos**, destacam-se propostas de criação de UBS em bairros sem atendimento, construção de hospital municipal geral, ampliação da UBS Bom Retiro, criação de equipamentos para idosos como ILPI, NCI e URSI, implantação de CRAS, criação de centro de acolhimento para população em situação de rua com assistência 24h, espaços de higiene e atendimento psicossocial, ampliação da rede socioassistencial com oficinas, cozinhas solidárias e espaços de convivência. Também há propostas de implantação de CEU, clubes comunitários, polos esportivos, incentivo a oficinas artísticas, educativas e de economia criativa, além do fortalecimento da segurança pública por meio de efetivo e tecnologia.

Em **Desenvolvimento Econômico Sustentável**, destacam-se iniciativas de estímulo à economia criativa, turismo, comércio, serviços, parcerias com empresas para geração de emprego e fortalecimento de centralidades locais.

O mapa a seguir ilustra a distribuição das propostas recebidas na oficina.



Observa-se grande concentração de contribuições distribuída por toda a subprefeitura, com forte continuidade nos setores central e leste. Destacam-se áreas com elevada quantidade de contribuições nos distritos da República, Sé, Bela Vista, Liberdade e Cambuci, com sobreposição intensa de contribuições. Os eixos viários formados pela Avenida São João, Avenida Ipiranga, Avenida Brigadeiro Luís Antônio, Avenida da Liberdade e Avenida do Estado apresentam grande quantidade de contribuições. No distrito do Bom Retiro, há concentração relevante sobretudo na porção norte, próxima à Avenida Rudge e à Rua José Paulino.

A porção leste da subprefeitura apresenta menor quantidade de contribuições, especialmente nos distritos da Consolação e Santa Cecília, onde há trechos extensos com menor número de registros. Considerando os distritos, Sé e República apresentam a maior quantidade de contribuições, enquanto Consolação e Santa Cecília apresentam a menor quantidade de contribuições dentro da subprefeitura.

6. Considerações Finais

Este Caderno consolida os resultados do processo de elaboração dos Planos de Ação das Subprefeituras 2026–2029, relacionando as diretrizes dos Planos Regionais das Subprefeituras às ações prioritárias previstas para o quadriênio no Programa de Metas 2025–2028 e no Orçamento Cidadão 2026, bem como às disposições do Plano Diretor Estratégico (PDE), às demais ações setoriais e às contribuições oriundas do processo participativo.

O processo de elaboração dos PAS foi conduzido de forma integrada e simultânea aos demais instrumentos de planejamento municipal, incorporando, em seu desenvolvimento, novas camadas de informações territoriais, além das contribuições da população. Essa abordagem resultou na organização e disponibilização de um conjunto integrado de informações, destinado a subsidiar leituras e análises por parte das diferentes instâncias envolvidas na gestão e no planejamento territorial.

Como parte do Caderno de cada subprefeitura, o [Anexo 1](#) apresenta os mapas produzidos a partir do processo participativo, expressando as propostas identificadas nas oficinas presenciais e por meio da plataforma Participe+ organizadas por eixo temático. Esse material oferece aos órgãos públicos e à sociedade civil uma leitura integrada das demandas territorializadas, contribuindo para a compreensão do conjunto do território.

O [Anexo 2](#), por sua vez, apresenta o cruzamento entre as camadas de informação mapeadas e os Perímetros de Ação definidos nos Planos Regionais das Subprefeituras. Para fins de leitura, ressalta-se que o detalhamento dos Perímetros de Ação — incluindo caracterização, objetivos e diretrizes — encontra-se nos Cadernos Regionais e Macrorregionais, elaborados em 2016 e disponíveis na plataforma [Gestão Urbana](#). O Anexo 2 deve ser compreendido como material complementar, voltado à identificação das iniciativas já priorizadas para o quadriênio e de outras ações planejadas pelos órgãos setoriais. Ele permite a análise de complementaridades e compatibilidades entre as ações dos diferentes órgãos e a construção de abordagens mais completas e integradas para intervenções territoriais, conforme previstas nos Planos Regionais das Subprefeituras.

Dessa forma, como instrumentos de articulação institucional e de apoio à implementação da política de desenvolvimento urbano na escala local em consonância com o Plano Diretor Estratégico vigente, espera-se que os PAS contribuam para o aperfeiçoamento do planejamento e gestão integrada das ações municipais e para o cumprimento das funções sociais da cidade e para o uso socialmente justo e ecologicamente equilibrado do território.

Planos de Ação das Subprefeituras 2026-2029

Secretaria Municipal de Urbanismo e Licenciamento – SMUL Coordenadoria de Planejamento Urbano – PLANURB

Gabinete SMUL

Elisabete França - Secretária Municipal

Júlia Maia Jereissati - Secretária Adjunta

José Luiz Tabith Junior - Secretário Executivo Adjunto

Paulo Leite Junior - Chefe de Gabinete

Coordenação SMUL/PLANURB

Fernando Henrique Gasperini

Equipe Técnica SMUL/PLANURB

Adriana Jardim Gouveia

Camila Ayra Mori

Camilla do Vale Freitas

Caroline Krobath Luz Pera

Flávia Taliberti Peretto

Giovanna Estevam Saquietti

Giulia Farran Matteo

Guilherme Iseri de Brito

Gustavo Rogério De Lucca

Juliana Mendes Prata

Luciana Chakarian Kuada

Márcia Petrone

Maria Stella Cardeal de Oliveira

Mateus Tourinho Borges Penteado

Pâmela Escolastico Rodrigues

Raquel Araujo de Jesus Ponte

Rosana Yamaguti

Vinicius Luz de Lima

Estagiários SMUL/PLANURB

Acássia Gomes Perfeito

Estela Scudelher Gomes

Rebeca de Freitas Rocha

Pedro Henrique de Carvalho

Equipe do Programa de Qualificação de Arquitetos e Urbanistas (PQAU)
Acordo de Cooperação Técnica CAU/SP Nº 06/202

Amanda Pires da Silva

Caio Aguiar da Silva

Francisco Rodrigues Chaves

Jessica Raidislane Marcolino do Nascimento

Lucas Matheus Ribeiro de Melo

Luciana Orellano Fernandes

Maiara Oliveira Silva de Aguiar

Maria Vitória Araujo do Nascimento

Mariana da Silva Barros

Paolla Karrara Oliveira e Silva

Rosilene Francisca Vitorino de Andrade

Weiler Sergio Mêrces Teixeira

Wendel Fermino dos Santos