



Planos de Ação das Subprefeituras 2026-2029

Caderno Plano de Ação

# Subprefeitura Guaianases

Dezembro de 2025

**Secretaria Municipal de Urbanismo e Licenciamento – SMUL**  
**Coordenadoria de Planejamento Urbano – PLANURB**

## Apresentação

A elaboração dos Planos de Ação das Subprefeituras (PAS) está prevista para ocorrer no início de cada gestão municipal, em articulação com os demais instrumentos do Sistema Municipal de Planejamento. Os PAS constituem-se como peças estratégicas para a territorialização e integração das políticas públicas, envolvendo a colaboração de diversos órgãos da administração municipal e a participação da sociedade civil. A construção desses Planos segue, principalmente, as determinações do Plano Diretor Estratégico (PDE) e do Decreto 57.537/2016, que institui os Planos Regionais das Subprefeituras (PRS).

Os PAS têm o propósito de identificar sinergias e promover a compatibilidade entre a territorialização das ações dos diversos órgãos públicos, e as prioridades definidas no Programa de Metas (PdM) e nos instrumentos orçamentários, articulando-as com as diretrizes propostas nos PRS para os territórios das Subprefeituras.

Em consonância com as normativas citadas, sua elaboração envolve as Subprefeituras, com apoio da Secretaria Municipal das Subprefeituras (SMSUB) e suporte técnico da Secretaria Municipal de Urbanismo e Licenciamento (SMUL).

Este documento, elaborado pela Coordenadoria de Planejamento Urbano (SMUL/PLANURB), corresponde à consolidação do processo de elaboração do Plano de Ação 2026-2029, e apresenta uma sistematização das diferentes dimensões do planejamento municipal vinculadas, especificamente, à Subprefeitura Guaianases. Ele se soma aos demais produtos elaborados para cada uma das subprefeituras do município, os quais, em conjunto, combinam diretrizes de desenvolvimento urbano, demandas da população, ações e intervenções territoriais previstas e prioridades da gestão definidas na versão final do Programa de Metas 2025-2028.

As informações aqui contidas possibilitam uma visão integrada e fornecem insumos para facilitar a visualização, em cada território, do potencial de conexão entre as ações planejadas e previstas pelas secretarias e órgãos municipais. Desse modo, constituem uma ferramenta de articulação institucional que pode contribuir, ao longo do quadriênio, para a tomada de decisões de gestores públicos e órgãos colegiados em nível local.

# Sumário

1. Introdução	3
1.1. Integração entre os Instrumentos do Sistema Municipal de Planejamento	3
1.2. Classificação por Eixos Temáticos	5
2. Instrumentos de Planejamento Urbano	7
2.1. Plano Diretor Estratégico: Macrozonas e Macroáreas	7
2.2. Lei de Parcelamento, Uso e Ocupação do Solo	10
2.3. Planos Regionais das Subprefeituras	14
2.3.1. Contexto Macrorregional	14
2.3.2. Contexto Regional	15
2.3.3. Perímetros de Ação	16
3. Dados e Indicadores	19
3.1. Perfil Demográfico da Subprefeitura	19
3.2. Indicadores por Eixo Temático	24
4. Ações Territoriais	27
4.1. Ações Previstas para o Quadriênio	27
4.1.1. Programa de Metas 2025-2028	27
4.1.2. Orçamento Cidadão 2026	31
4.2. Outras Ações Previstas	33
4.2.1. Plano Diretor Estratégico	33
4.2.2. Planejamento Setorial	34
5. Participação Social	35
5.1. Contribuições da Oficina Participativa na Subprefeitura	36
6. Considerações Finais	38

# 1. Introdução

## 1.1. Integração entre os Instrumentos do Sistema Municipal de Planejamento

No início de cada nova gestão, a integração entre os Instrumentos do Sistema Municipal de Planejamento visa articular as prioridades do governo, o planejamento urbano instituído, as políticas setoriais e o ciclo orçamentário.

A Lei Orgânica do Município de São Paulo (LOM) estabelece que o processo de planejamento municipal seja estruturado por diferentes instrumentos, entre eles, o Plano Diretor Estratégico (PDE), os planos regionais e os planos setoriais. Define também que o Programa de Metas (PdM) apresente as prioridades da gestão, observando as disposições do PDE e as diretrizes do plano de governo do prefeito eleito. De forma complementar, as leis orçamentárias — Plano Plurianual (PPA), Lei de Diretrizes Orçamentárias (LDO) e Lei Orçamentária Anual (LOA) — devem incorporar as prioridades e ações estratégicas do PdM e do PDE.

O Plano Diretor Estratégico previu a elaboração dos Planos Regionais das Subprefeituras (PRS) e dos Planos de Ação das Subprefeituras (PAS) como parte do Sistema Municipal de Planejamento. Conforme regulamentado pelo Decreto 57.537/2016, essas peças de planejamento têm o objetivo de orientar o desenvolvimento urbano local, no âmbito de cada Subprefeitura, por meio da integração de políticas e investimentos públicos.

Nesse sentido, integrar o PDE, os PRS, os PAS e as demais peças de planejamento implica considerar de que modo cada instrumento subsidia os demais, criando uma relação de complementaridade que fortalece a coerência das políticas e potencializa a implementação das ações no território.

O Plano Diretor Estratégico (Lei 16.050/2014, revisada pela Lei 17.975/2023) é o principal instrumento de planejamento urbano de longo prazo do município, responsável por definir os objetivos e as diretrizes estratégicas para o desenvolvimento da cidade, orientando as ações municipais até 2029. O PDE baliza temas como ordenamento territorial, uso e ocupação do solo, mobilidade, meio ambiente, habitação, equipamentos públicos, gestão democrática, entre outros.

Os Planos Regionais das Subprefeituras (Decreto 57.537/2016) possuem o mesmo horizonte temporal do PDE e têm a função de detalhar, no território de cada subprefeitura, as diretrizes definidas pelo Plano Diretor, articulando as políticas setoriais e complementando as proposições urbanístico-ambientais, com ênfase nos espaços públicos. Já os Planos de Ação das Subprefeituras derivam dos PRS, com base em suas definições e propostas territoriais. Eles visam integrar essas diretrizes ao Programa de Metas, elaborado no início de cada gestão, e às demais ações previstas pelos órgãos setoriais para o quadriênio.

O Plano Plurianual, a Lei de Diretrizes Orçamentárias e a Lei Orçamentária Anual são os principais instrumentos de planejamento orçamentário. Com base nas diretrizes de longo prazo do PDE e nos compromissos da gestão definidos no PdM, o PPA deve organizar as ações governamentais de médio prazo, definindo programas, objetivos e ações para um período de quatro anos, iniciado no segundo ano de uma gestão. Dessa forma, contribui para transformar as intenções dos demais instrumentos em políticas e investimentos efetivos.

A LDO, desenvolvida anualmente, orienta a elaboração do orçamento do ano seguinte, especificando as metas e as diretrizes da administração e funcionando como elo entre o planejamento de médio prazo do PPA e a execução anual da LOA. Por sua vez, a LOA detalha a previsão das receitas e a fixação das despesas para o exercício financeiro, viabilizando a implementação das ações e programas estabelecidos nos demais instrumentos de planejamento.

Nesse contexto, os Planos de Ação das Subprefeituras visam fortalecer a articulação entre as diferentes dimensões do planejamento municipal — urbano, de gestão e, por extensão, orçamentário — a partir das especificidades territoriais de cada subprefeitura. Essa aproximação contribui para que os investimentos públicos estejam alinhados às diretrizes estabelecidas no planejamento urbano, promovendo maior convergência entre diagnóstico territorial, ações governamentais e alocação de recursos. Além disso, amplia a transparência e o diálogo com a sociedade, possibilitando que a população acompanhe o direcionamento dos investimentos em relação aos objetivos estabelecidos para o desenvolvimento urbano de longo prazo — orientado à construção de uma cidade mais justa, sustentável e em conformidade com os princípios da gestão pública eficiente.

Nesse sentido, o processo de elaboração dos PAS neste ciclo de planejamento, cujos resultados são apresentados neste caderno, incorporou tanto a espacialização do Programa de Metas 2025-2029 e do Orçamento Cidadão 2026, quanto das disposições do PDE e das ações planejadas pelas secretarias para cada subprefeitura. Somam-se a essas informações as demandas da população captadas por meio de oficinas participativas e da Plataforma Participe+, apresentadas de forma espacializada no Anexo 1, considerando o recorte territorial da subprefeitura.

Como complemento a esses conteúdos, o Anexo 2 reúne o cruzamento dos Perímetros de Ação do Plano Regional da Subprefeitura com as diferentes camadas de ações previstas, permitindo visualizar, de forma sequencial, a incidência territorial das iniciativas consideradas no processo de elaboração dos PAS.

O agrupamento dessas camadas de informação neste documento visa apoiar os diversos órgãos municipais e a sociedade civil na definição e implementação de ações, favorecendo a identificação de sinergias e ampliando o potencial de articulação institucional nos territórios.

## 1.2. Classificação por Eixos Temáticos

Com o objetivo de viabilizar o cruzamento de informações provenientes de instrumentos de planejamento municipal de diferentes naturezas e características, foi realizada a classificação em Eixos Temáticos. Essa organização não consta nos documentos originais, mas constitui uma chave de leitura proposta para integrar conteúdos de planejamento urbano, políticas públicas setoriais, prioridades governamentais e outros instrumentos relevantes.

Os Eixos Temáticos foram definidos com base nos Sistemas Urbanos e Ambientais que integram a Política de Desenvolvimento Urbano do Município e são detalhados nos planos setoriais, em conformidade com as diretrizes do Plano Diretor Estratégico. A seguir, apresentam-se um breve panorama do conteúdo abordado em cada Eixo.

### **Meio Ambiente**

Aborda, principalmente, as disposições sobre o Sistema de Áreas Protegidas, Áreas Verdes e Espaços Livres (SAPAVEL), com foco em áreas públicas. Inclui rede hídrica, arborização urbana, praças, parques, corredores verdes, conservação e recuperação ambiental, educação ambiental, mudanças climáticas e ilhas de calor.

### **Infraestrutura e Saneamento Ambiental**

Aborda o Sistema de Saneamento Ambiental, incluindo drenagem, resíduos sólidos, esgotamento sanitário e abastecimento de água, além de infraestruturas de utilidade pública, como energia elétrica, iluminação pública e telecomunicações. Incorpora o conceito de Cidade Inteligente, refletindo o incentivo à tecnologia e à inovação.

### **Habitação Social**

Abrange ações voltadas à redução do déficit habitacional, de moradias inadequadas e de assentamentos precários, incluindo iniciativas de provisão habitacional, regularização fundiária e planos de urbanização, além das ações em áreas sujeitas a risco geológico e/ou hidrológico.

### **Desenvolvimento Econômico Sustentável**

Compreende estratégias de promoção e desconcentração de atividades econômicas nas zonas urbanas e rural, envolvendo centralidades, turismo, agroecologia e desenvolvimento rural, economia criativa e inovação tecnológica, e atividade industrial.

### **Desenvolvimento Social e Equipamentos**

Reúne ações e equipamentos públicos voltados à efetivação de direitos sociais, incluindo educação, saúde, esporte e lazer, cultura, assistência social, abastecimento e segurança alimentar. Considera também redução da vulnerabilidade social e promoção da segurança pública.

## **Patrimônio Cultural**

Aborda a preservação e valorização de bens culturais materiais e imateriais, bem como áreas representativas da identidade e memória cultural, histórica e urbanística da cidade, incluindo os Territórios de Interesse da Cultura e da Paisagem (TICP).

## **Mobilidade**

Inclui o conjunto dos modos de transporte e infraestruturas de circulação, abrangendo circulação de pedestres, acessibilidade universal, sistema cicloviário, sistema de transporte coletivo público, sistema hidroviário, sistema viário, sistema de logística de cargas, segurança viária e integração entre modais.

Considerando as especificidades de cada instrumento, seu conteúdo foi classificado nos Eixos Temáticos e Subtemas correspondentes, podendo se vincular a mais de um eixo. Quando pertinente, para facilitar a análise integrada, os Eixos Temáticos foram organizados em dois blocos. O **Bloco Temático 1** inclui Meio Ambiente, Infraestrutura e Saneamento Ambiental e Habitação Social, enquanto o **Bloco Temático 2** agrupa Desenvolvimento Econômico Sustentável, Desenvolvimento Social e Equipamentos, Patrimônio Cultural e Mobilidade.

## 2. Instrumentos de Planejamento Urbano

Esta seção apresenta, sinteticamente, as características incidentes no território da subprefeitura estabelecidas pelos diferentes instrumentos da Política de Desenvolvimento Urbano, e incluem: (1) as macrozonas e macroáreas do Plano Diretor Estratégico; (2) o zoneamento previsto na Lei de Parcelamento, Uso e Ocupação do Solo; e (3) contexto territorial, definições e diretrizes dos Planos Regionais das Subprefeituras.

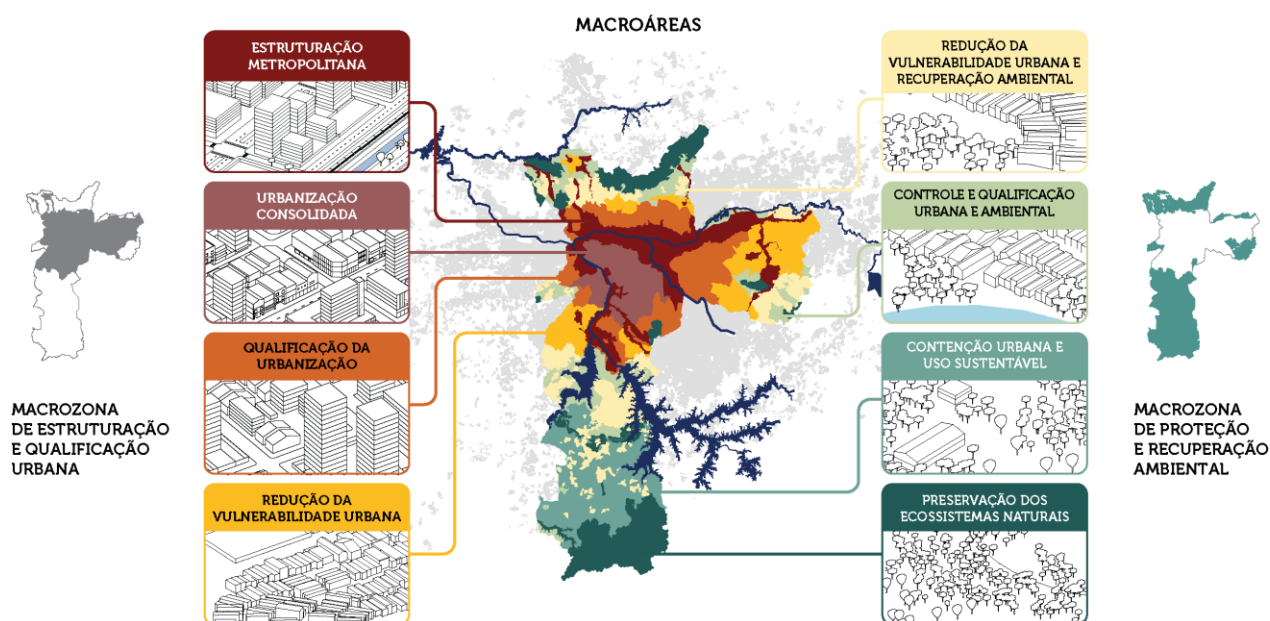
### 2.1. Plano Diretor Estratégico: Macrozonas e Macroáreas

Definidas pelos artigos 8º a 21º do Plano Diretor Estratégico - PDE (Lei 16.050/2014, revisada pelas Leis 17.975/2023 e 18.209/2024), as Macrozonas e Macroáreas constituem compartimentos do ordenamento territorial de São Paulo. Cada uma estabelece diretrizes e objetivos específicos para cada território, buscando um desenvolvimento urbano equilibrado e sustentável. Foram delimitadas de acordo com critérios de homogeneidade das características regionais, levando em conta dimensões sociais, ambientais, imobiliárias, econômicas e culturais.

A Macrozona de Estruturação e Qualificação Urbana, definida como a mais adequada para abrigar usos e atividades urbanos, apresenta grande diversidade de padrões de urbanização e desigualdade socioespacial. Para orientar o desenvolvimento urbano a partir de objetivos específicos, subdivide-se em 4 macroáreas: Macroárea de Estruturação Metropolitana (MEM), Macroárea de Urbanização Consolidada (MUC), Macroárea de Qualificação da Urbanização (MQU) e Macroárea de Redução da Vulnerabilidade Urbana (MRVU).

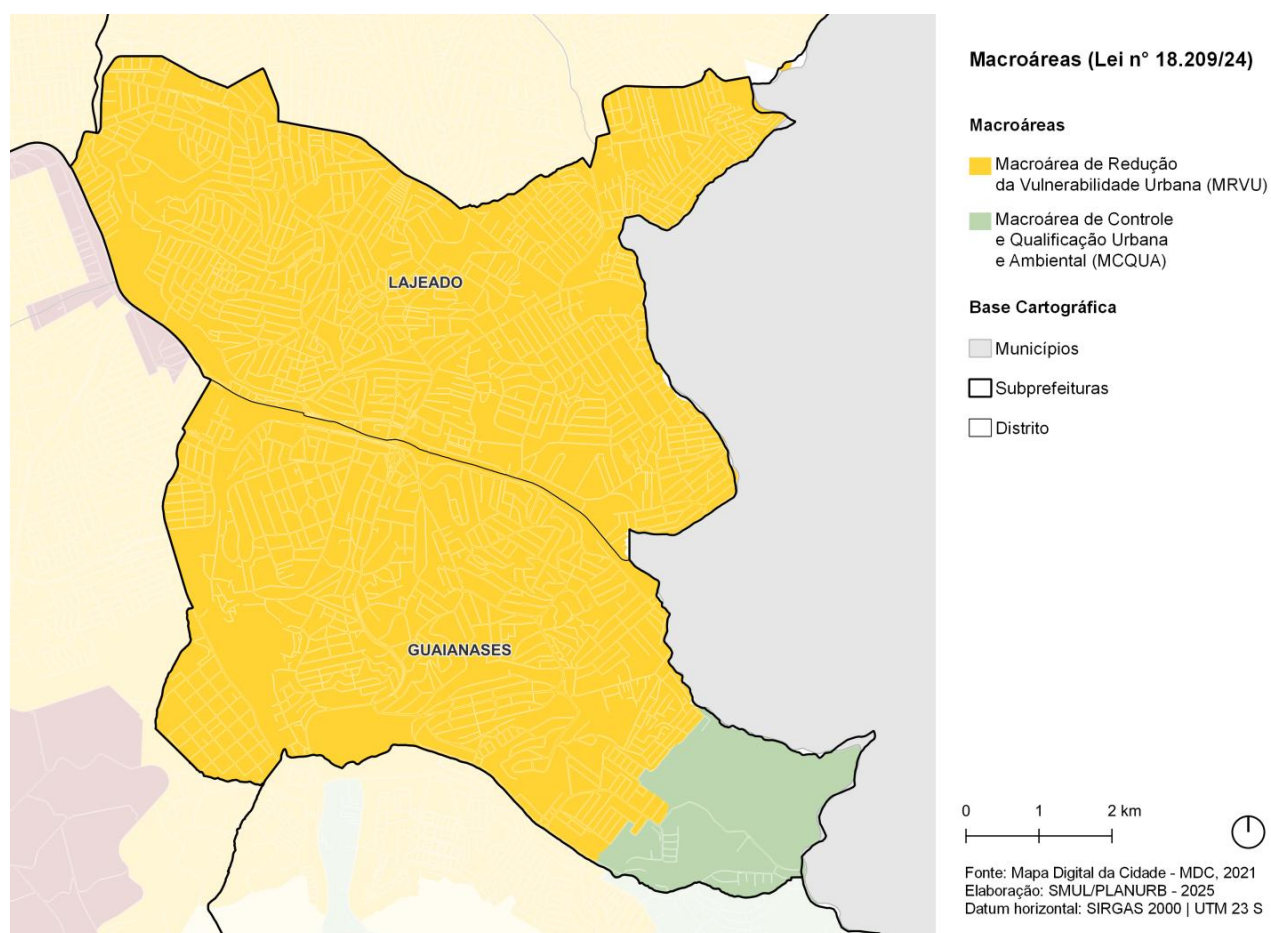
Já a Macrozona de Proteção e Recuperação Ambiental, cuja função principal é a prestação de serviços ambientais essenciais para a vida urbana, delimita um território ambientalmente frágil devido às suas características geológicas e geotécnicas, à presença de mananciais de abastecimento hídrico e à significativa biodiversidade. Subdivide-se em quatro macroáreas: Macroárea de Redução da Vulnerabilidade e Recuperação Ambiental (MRVURA) e Macroárea de Controle e Qualificação Urbana e Ambiental (MCQUA) na Zona Urbana; Macroárea de Contenção Urbana e Uso Sustentável (MCUS) e Macroárea de Preservação de Ecossistemas Naturais (MPEN) na Zona Rural.

A figura a seguir ilustra a distribuição das Macrozonas e Macroáreas no território municipal.



Fonte: SMUL/PLANURB, adaptado do Plano Diretor Ilustrado, disponível na plataforma [Gestão Urbana](#).

A seguir, apresentam-se as macroáreas que compõem o território da Subprefeitura Guaianases.



A **Macroárea de Redução da Vulnerabilidade Urbana (MRVU)** caracteriza-se por territórios com níveis elevados de vulnerabilidade socioeconômica, baixos índices de desenvolvimento humano e predomínio de assentamentos precários e irregulares. Nessa macroárea, a urbanização apresenta desafios estruturantes, com destaque para a alta densidade populacional residente em áreas de risco geológico e de inundação e para o déficit histórico na oferta de serviços, equipamentos e infraestruturas urbanas.

Dentre os objetivos estabelecidos no art. 15 do PDE para a MRVU, incluem-se (1) fortalecer as capacidades de proteção social a partir de melhorias nas condições de vida, de convivência e de acesso às políticas públicas; e (2) minimizar os problemas existentes nas áreas com riscos geológico-geotécnicos, de inundações e decorrentes de solos contaminados e prevenção do surgimento de novas ocupações e de situações de vulnerabilidade.

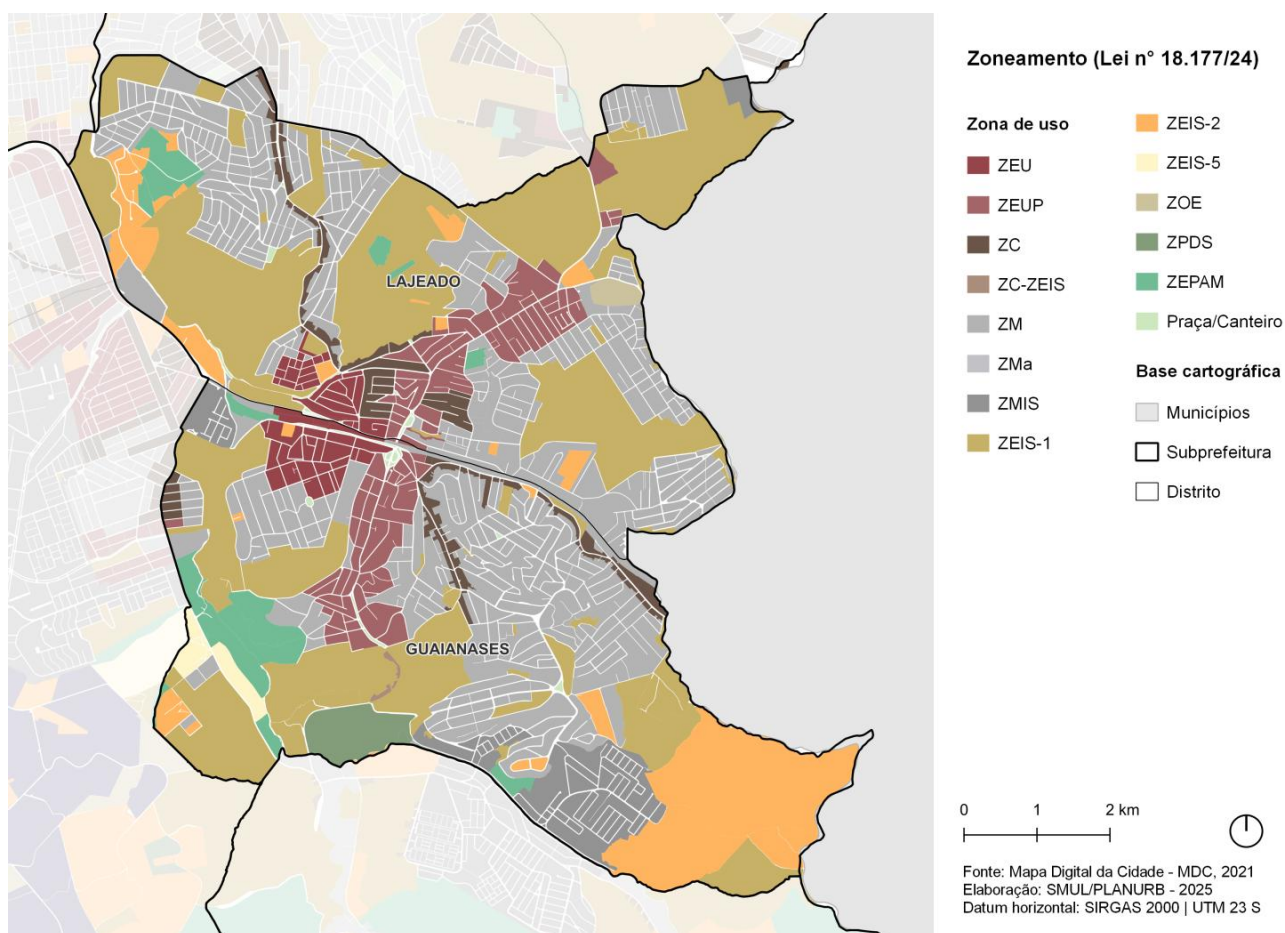
Já a **Macroárea de Controle e Qualificação Urbana e Ambiental (MCQUA)** caracteriza-se pelo padrão de ocupação horizontalizado e grande diversidade de atividades, com ocorrência tanto de bairros em condições precarizadas de urbanização quanto áreas industriais, de exploração mineral e de reflorestamento. Os territórios demarcados como MCQUA localizam-se nas extremidades da área urbanizada do território municipal, e combinam os desafios da qualificação dos assentamentos urbanos, respeitadas as condicionantes ambientais e de contenção do espraiamento da mancha urbana.

Dentre os objetivos estabelecidos no art. 19 do PDE para a MCQUA, incluem-se: (1) a melhoria das condições urbanísticas e ambientais dos bairros existentes com oferta adequada de serviços, equipamentos e infraestruturas; e (2) a contenção da expansão e do adensamento construtivo e demográfico dos assentamentos urbanos precários e irregulares existentes.

## 2.2. Lei de Parcelamento, Uso e Ocupação do Solo

A Lei de Parcelamento, Uso e Ocupação do Solo - LPUOS (Lei 16.402/2016, revisada pelas Leis 18.081/2024 e 18.177/2024), complementar ao Plano Diretor Estratégico, regulamenta o zoneamento do Município de São Paulo. A definição das zonas de uso estabelece parâmetros urbanísticos e construtivos, além de orientar a compatibilização entre os usos dos espaços urbanos e ambientais.

O território da Subprefeitura Guaianases é composto pelas zonas de uso representadas no mapa a seguir.

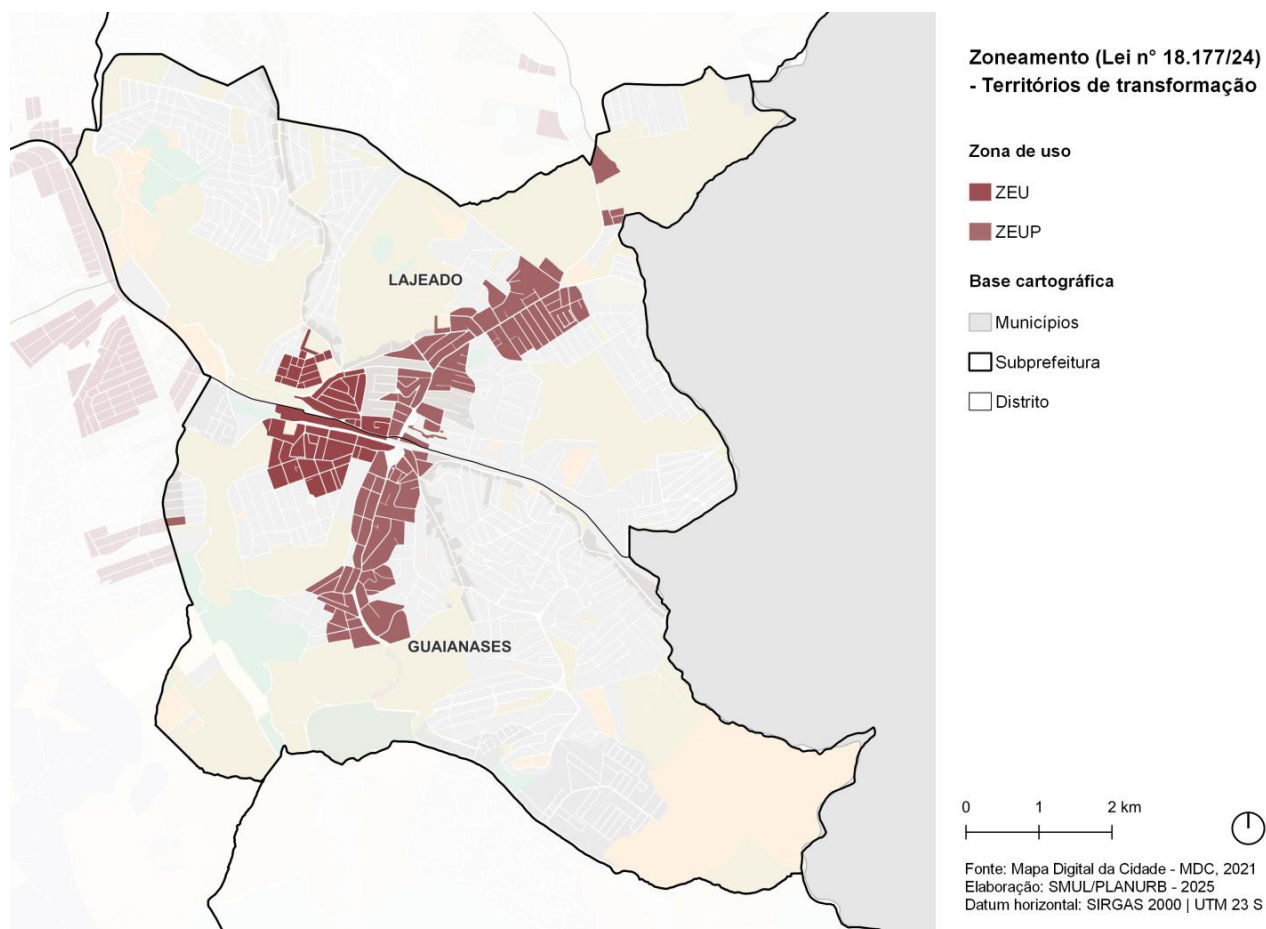


A LPUOS busca a afirmação, no território, das estratégias, objetivos e diretrizes da política urbana e do ordenamento territorial definidos pelo Plano Diretor Estratégico (PDE). Nesse contexto, organiza o zoneamento em três diferentes categorias:

## Territórios de transformação

As zonas dos territórios de transformação estão delimitadas em áreas dotadas de infraestrutura de transporte público de alta capacidade, existente ou planejada. Têm como objetivo o adensamento construtivo e habitacional, promovendo a diversificação da atividade econômica. Preveem índices mais elevados de aproveitamento do solo urbano e, consequentemente, recepcionar a atividade imobiliária de forma mais intensiva.

O mapa a seguir destaca os territórios de transformação na Subprefeitura.

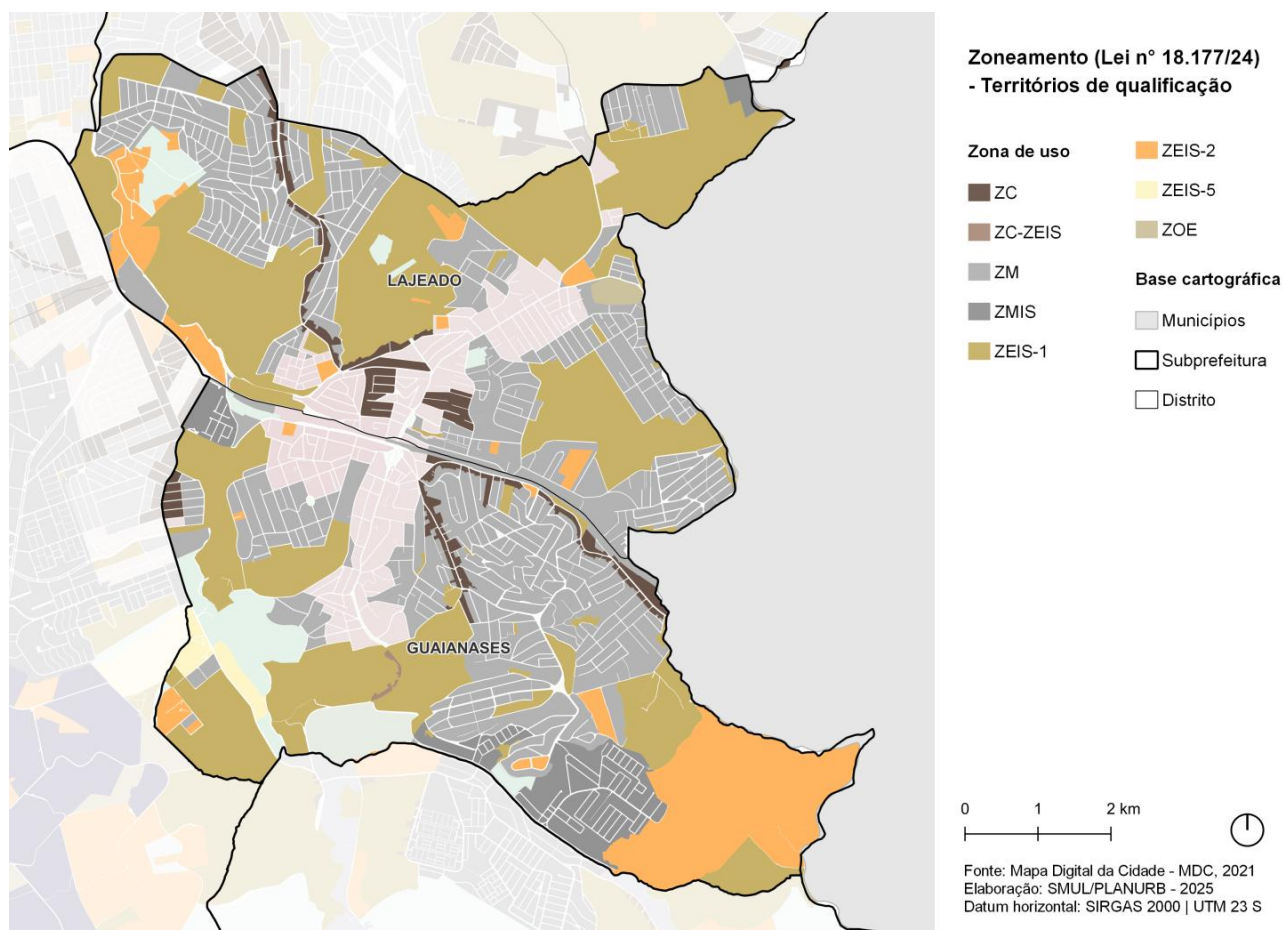


Na Subprefeitura Guaianases, os territórios de transformação são compostos pelas Zona Eixo de Estruturação da Transformação Urbana (ZEU) e Zona Eixo de Estruturação da Transformação Urbana Previsto (ZEUP). Esses territórios representam aproximadamente 8,5% da área da Subprefeitura.

## Territórios de qualificação

As zonas dos territórios de qualificação visam a manutenção dos usos não residenciais existentes, o fomento às atividades produtivas e à diversificação de usos do solo. Esses territórios permitem adensamento populacional moderado, a depender das diferentes características que constituem esses territórios.

O mapa a seguir destaca os territórios de qualificação na Subprefeitura.

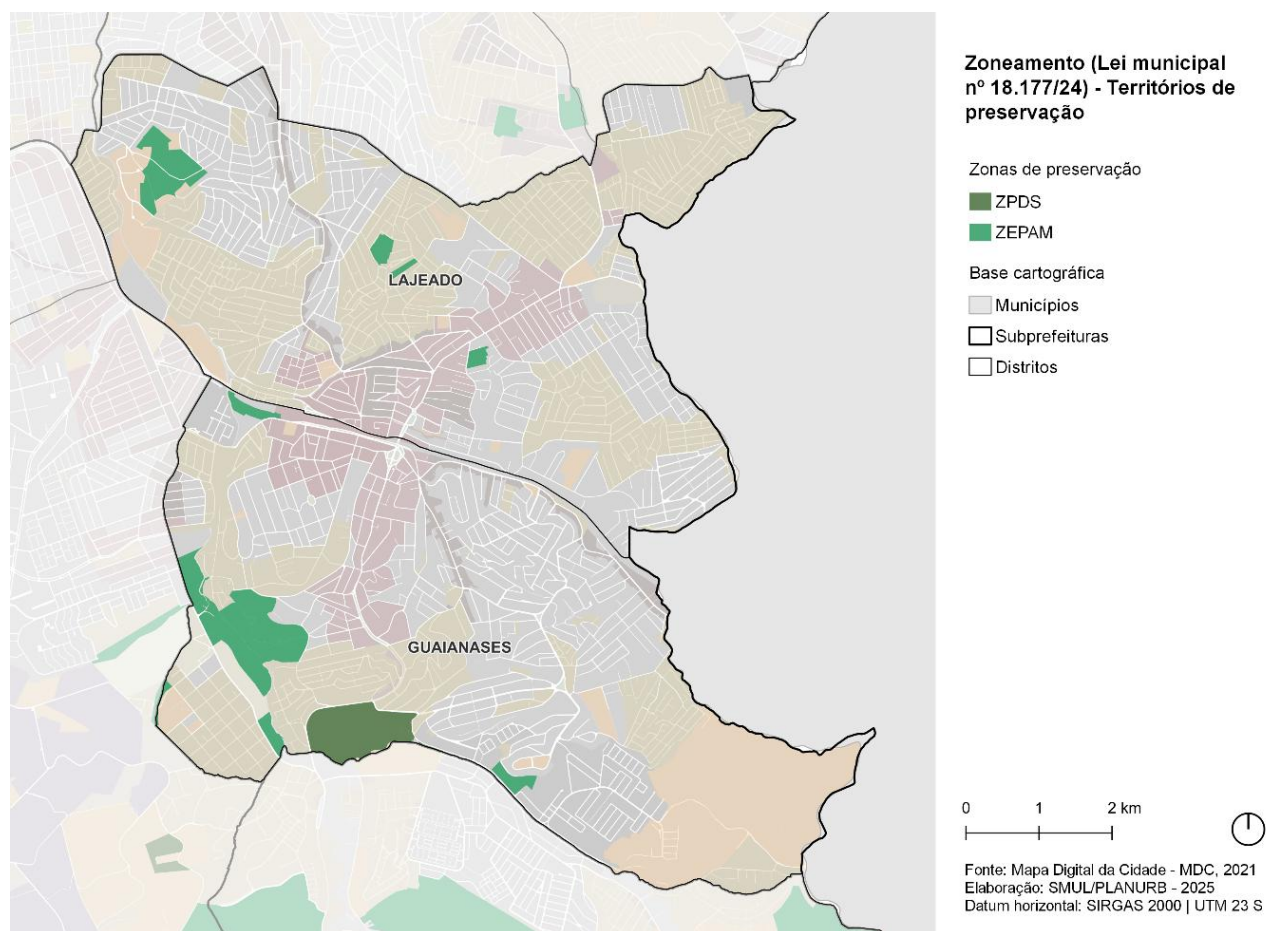


Na Subprefeitura Guaianases, os territórios de qualificação são compostos pelas Zona Centralidade (ZC), Zona Centralidade limdeira à ZEIS (ZC-ZEIS), Zona Mista (ZM), Zona Mista de Interesse Social (ZMIS), Zona Especial de Interesse Social 1 (ZEIS-1), Zona Especial de Interesse Social 2 (ZEIS-2), Zona Especial de Interesse Social 5 (ZEIS-5) e Zona de Ocupação Especial (ZOE). Esses territórios representam aproximadamente 78,7% da área da Subprefeitura.

## Territórios de preservação

As zonas dos territórios de preservação visam proteger características ambientais ou tipologias urbanas de baixa e média densidade. Estabelecem parâmetros construtivos mais restritos, desestimulando a atividade imobiliária e a intensiva transformação dos lotes. Essas áreas podem abranger áreas vegetadas ou não, dependendo de determinados aspectos urbanos, como a presença de vilas, bairros ambientais ou zonas estritamente residenciais.

O mapa a seguir destaca os territórios de preservação na Subprefeitura.



Na Subprefeitura Guaianases, os territórios de preservação são compostos pelas Zona de Preservação e Desenvolvimento Sustentável (ZPDS) e Zona Especial de Proteção Ambiental (ZEPAM). Esses territórios representam aproximadamente 4,4% da área da Subprefeitura.

## 2.3. Planos Regionais das Subprefeituras

Decorrentes do Plano Diretor Estratégico, os Planos Regionais das Subprefeituras (PRS), instituídos pelo Decreto 57.537/2016, são compostos por diretrizes e propostas para cada macrorregião e subprefeitura do Município, com ênfase aos espaços públicos e à articulação de políticas setoriais no território.

Os PRS são organizados em dois cadernos — Quadro Analítico e Perímetros de Ação —, disponíveis na plataforma Gestão Urbana.

O Quadro Analítico reúne o diagnóstico do território, com base em dados socioespaciais e legislação urbanística vigente na época, e propõe diretrizes regionais ou macrorregionais. Essas diretrizes estabelecem uma interface entre a escala do Plano Diretor e a escala local, contribuindo para a territorialização das intervenções quadrienais da cidade.

O segundo caderno apresenta os Perímetros de Ação, indicados como áreas estratégicas para a qualificação do território, a serem objeto de planos de intervenção urbana para definição de ações integradas intersetoriais. Eles integram a Rede de Estruturação Local, um dos elementos da estratégia territorial do PDE, prevista no artigo 9º e detalhada no artigo 26.

Com base nos PRS, apresentam-se a seguir breves contextualizações sobre as características macrorregionais e regionais, complementadas por um panorama dos Perímetros de Ação incidentes no território.

### 2.3.1. Contexto Macrorregional

A Subprefeitura Guaianases é parte da Macrorregião Leste 2, que ocupa um território de 453,7 km<sup>2</sup> e que inclui, também, as subprefeituras Ermelino Matarazzo, São Miguel Paulista, Itaim Paulista, Itaquera, São Mateus e Cidade Tiradentes. A Macrorregião Leste 2 é limítrofe, à Oeste, com a Macrorregião Leste 1; ao Norte, com o município de Guarulhos; ao Sul, com o município de Mauá, em situação de conurbação urbana; e à Leste, limita-se e apresenta forte conurbação com os municípios de Itaquaquecetuba, Poá e Ferraz de Vasconcelos.

A Macrorregião Leste 2 concentra 2.364.692 habitantes, o que corresponde a 21% da população de São Paulo, de acordo com o Censo de 2022. A região experimentou redução populacional de 0,68% em relação a 2010, embora as subprefeituras de Guaianases, Itaquera e São Mateus tenham apresentado aumento populacional na ordem de 5%. Como resultado, a macrorregião como um todo apresentou pouca variação na densidade demográfica, mantida em cerca de 52 habitantes/ha.

A Macrorregião Leste 2 abrange sub-bacias importantes da Bacia Hidrográfica do Alto Tietê (como Mongaguá, Jacu e Aricanduva), e conta com três Áreas de Proteção Ambiental (APAs): Várzea do Tietê, Parque e Fazenda do Carmo, e Mata do Iguatemi. A APA da Várzea do Tietê enfrenta avanços na impermeabilização do solo e episódios de enchente agravados por processos de ocupação irregular. As APAs do Carmo e Mata do Iguatemi protegem remanescentes de Mata Atlântica. O Rio Aricanduva, afluente do Tietê, é um importante corpo

hídrico da região, mas suas margens, em geral urbanizadas e adensadas, registram episódios de inundação.

O PDE/2014 prevê a implementação de estratégias de ordenamento territorial diretamente vinculadas com a Macrorregião Leste 2, como o Polo Estratégico de Desenvolvimento Econômico Leste, que corresponde aos subsetores Arco Leste e Arco Jacu – Pêssego da Macroárea de Estruturação Metropolitana – MEM.

### **Principais desafios apontados pelo Plano Regional para a Macrorregião Leste 2**

O Quadro Analítico do Plano Regional da Macrorregião Leste 2 identifica desafios sintetizados nos seguintes pontos:

- Reorganização das dinâmicas metropolitanas para distribuir empregos de forma equilibrada, aproximando atividades econômicas a áreas predominantemente residenciais;
- Integração da agenda ambiental ao desenvolvimento urbano, protegendo o patrimônio natural e cultural, garantindo o direito à moradia digna e melhorando a qualidade de vida nos bairros;
- Aprimoramento da mobilidade urbana, superando barreiras físicas e reduzindo o tempo de deslocamento entre casa e trabalho, por meio da ampliação e integração dos sistemas de transporte (coletivo, viário, ciclovitário e pedestre);
- Avanço na implementação de infraestruturas e na melhoria da gestão do saneamento básico, como coleta e tratamento de esgoto, manejo de águas pluviais, coleta e descarte adequado de resíduos sólidos, e abastecimento de água;
- Recuperação e conservação da malha hídrica, especialmente na Bacia do Aricanduva e suas nascentes, combinada à proteção dos remanescentes da Mata Atlântica - vitais para serviços ambientais, mas ameaçados pela expansão da mancha urbana;
- Ampliação, conservação e monitoramento das áreas de lazer públicas e das áreas verdes, combinada à revitalização de áreas degradadas e contaminadas, integrando-as ao tecido urbano.

### **2.3.2. Contexto Regional**

O Quadro Analítico do Plano Regional da Subprefeitura Guaianases indica desafios sociais, econômicos, ambientais e de infraestrutura. A alta vulnerabilidade social e os baixos Índices de Desenvolvimento Humano demandam ações para redução de desigualdades, estímulo à criação de empregos e à distribuição de renda. O desenvolvimento econômico local é importante ao território, em vista da baixa oferta de empregos formais.

Há carência de programas assistenciais e de equipamentos e serviços de saúde e de educação, especialmente no distrito do Lajeado. O acesso a equipamentos culturais e parques, concentrados na região central da Subprefeitura, é dificultado pela topografia acidentada e pela condição das calçadas. Desse modo, faz-se necessária tanto a implantação de novos equipamentos urbanos e sociais quanto a melhoria do espaço público.

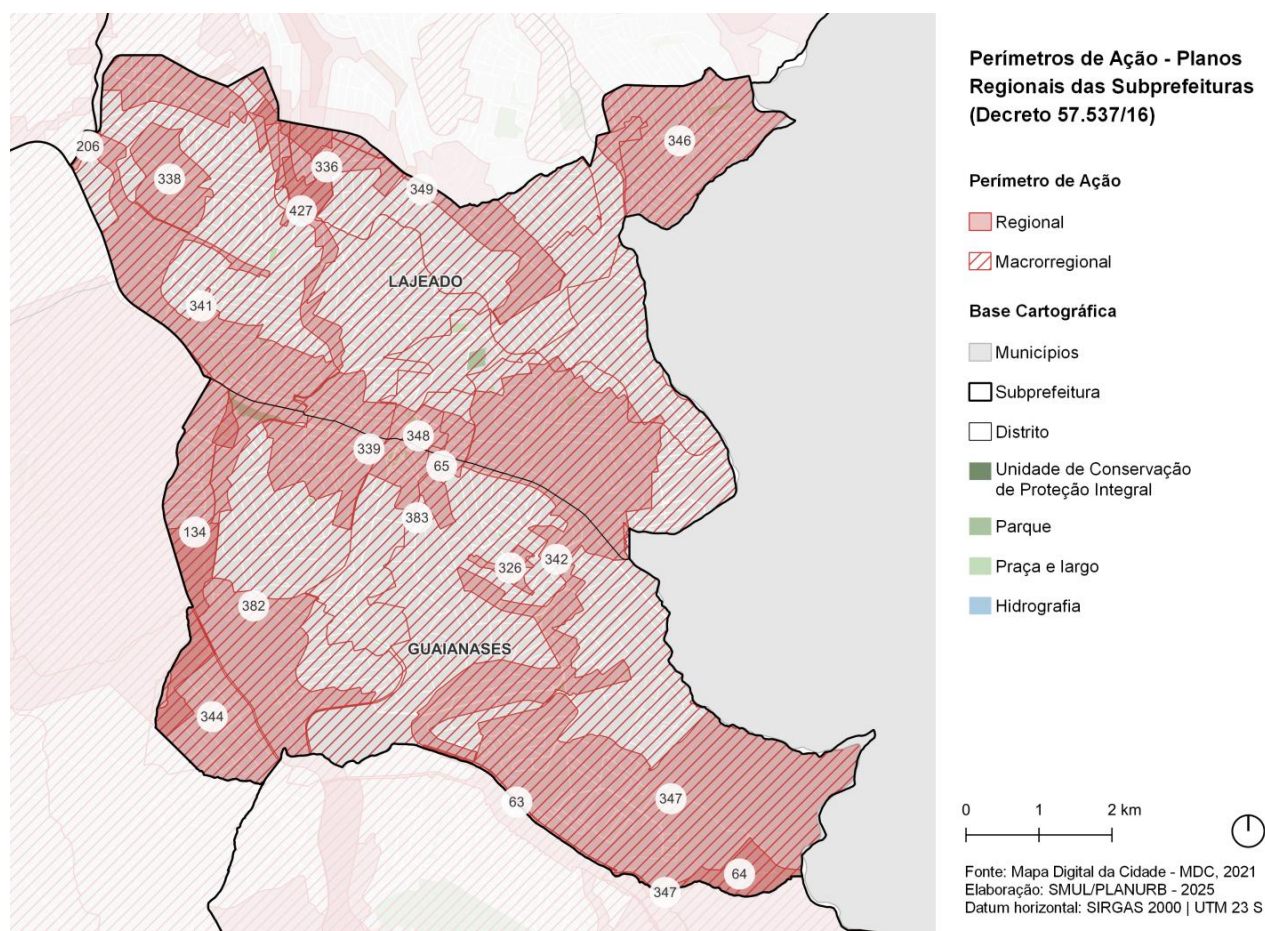
A falta de regularização fundiária e urbanística, somada à precariedade habitacional, representa um dos principais problemas relacionados à moradia e ao uso do solo, dificultando, inclusive, a implantação de equipamentos públicos.

Em relação à infraestrutura e à mobilidade, são necessários a estruturação do sistema viário, a qualificação de ruas e calçadas, a ampliação de oferta de transporte público coletivo e a melhor articulação entre pontos de interesse, de modo a melhorar a locomoção, especialmente a pé, no território e reduzir tempos de deslocamento.

Quanto aos aspectos ambientais, Guaianases é uma região árida e com poucas áreas verdes. Em vista da poluição de cursos d'água e de suas margens e da presença de ocupações em solos frágeis e em áreas de risco, são necessários a universalização do saneamento ambiental, o tratamento de margens de rios e córregos, a ampliação de áreas verdes e arborização, a implantação de parques, a adoção de soluções de drenagem urbana e a recuperação de áreas degradadas.

### 2.3.3. Perímetros de Ação

Para a sistematização e análise dos Perímetros de Ação da Subprefeitura, foram considerados tanto os perímetros delineados no respectivo Plano Regional quanto aqueles que constam no caderno da Macrorregião. O mapa a seguir apresenta os 16 Perímetros de Ação que abrangem o território da Subprefeitura Guaianases.



A sistematização dos Perímetros de Ação (PA) demonstra que, em termos gerais, os objetivos e diretrizes formulados contemplam todos os eixos temáticos identificados, evidenciando uma abordagem integrada das intervenções urbanas. Essa abrangência reflete a intenção de promover melhorias territoriais completas, por meio da articulação entre diferentes frentes setoriais.

Para evidenciar tanto as convergências entre os Perímetros quanto aspectos específicos que possam subsidiar políticas públicas mais direcionadas, a tabela a seguir apresenta de forma sintética a avaliação dos principais eixos temáticos de cada PA, seguida de uma contextualização resumida. A descrição completa e detalhada de todos os perímetros encontra-se nos Planos Regionais correspondentes.

**Tabela 1. Perímetros de Ação na Subprefeitura - Principais Eixos Temáticos**

ID	Nome	Escala	Meio Amb.	Infra. e San.	Hab. Soc.	Des. Econ.	Des. Sust. Social e Equip.	Pat. Cult.	Mob.
63	Av. José Higino Neves e Rua Inácio Monteiro	Regional	●	●		●			●
64	Ocupações Paiol e Paiolzinho	Regional	●	●	●		●		●
65	Política de Regularização Fundiária e Preservação das Cabeceiras	Regional; Macrorregional	●	●	●				
326	Área Verde Hospital	Regional	●	●	●				●
338	Santa Etelvina	Regional	●	●	●		●		
339	Centro de Guaianases	Regional	●	●	●	●	●		●
341	Córregos Itaquera e Itaquera-Mirim	Regional	●	●	●		●		●
342	Av. Miguel Achiole, CEU Lajeado e Arredores	Regional	●	●	●	●	●		●
344	Vila Cosmopolita	Regional	●	●	●		●		●
346	Jardim Lourdes	Regional	●	●	●		●		●
347	Jardim São Paulo e Cohab Juscelino	Regional	●	●	●		●		●
348	Dom João Nery, Lageado Velho e Saturnino Pereira	Regional; Macrorregional	●	●	●	●	●		●
349	Ruas Dr. José Gravonski, Cônego Antônio Manzi e Pe. Nildo do Amaral Jr.	Regional	●	●	●	●	●		●
382	Parque Guaratiba, Piscinão Pedreira	Regional	●	●	●		●		●
383	Política de Drenagem - Ribeirão Itaquera	Regional; Macrorregional	●	●					
427	Avenida Nordestina	Regional	●			●	●		●

De forma geral, os Perímetros de Ação da Subprefeitura Guaianases apontam elevada vulnerabilidade socioambiental, com assentamentos precários e ocupações em áreas de risco geológico e/ou hidrológico.

Nesses territórios, além das ações de provisão habitacional e regularização fundiária, destacam-se diretrizes para mitigar os riscos e impactos ambientais, como melhorias na infraestrutura de saneamento ambiental e implantação de parques e áreas verdes. Também se identificam demandas por equipamentos e serviços públicos, bem como propostas para qualificar o espaço livre, ampliar acessibilidade e a mobilidade local.

Alguns Perímetros de Ação também apresentam características de centralidade local e potencial para o desenvolvimento econômico da região, seja por estarem localizados em eixos viários estratégicos, por concentrarem comércio e serviços ou articularem equipamentos públicos.

É o caso dos perímetros 63, 339, 342, 348, 349 e 427, que apresentam diretrizes para o estímulo à atividade econômica local, a melhoria da mobilidade e da segurança viária — com destaque para intervenções em calçadas, abertura ou qualificação de vias e implantação de ciclovias — e a qualificação dos espaços livres públicos. Em alguns casos, como nos perímetros 63 e 427, ressalta-se também o papel dos corredores de ônibus e a necessidade de fortalecer a conectividade regional.

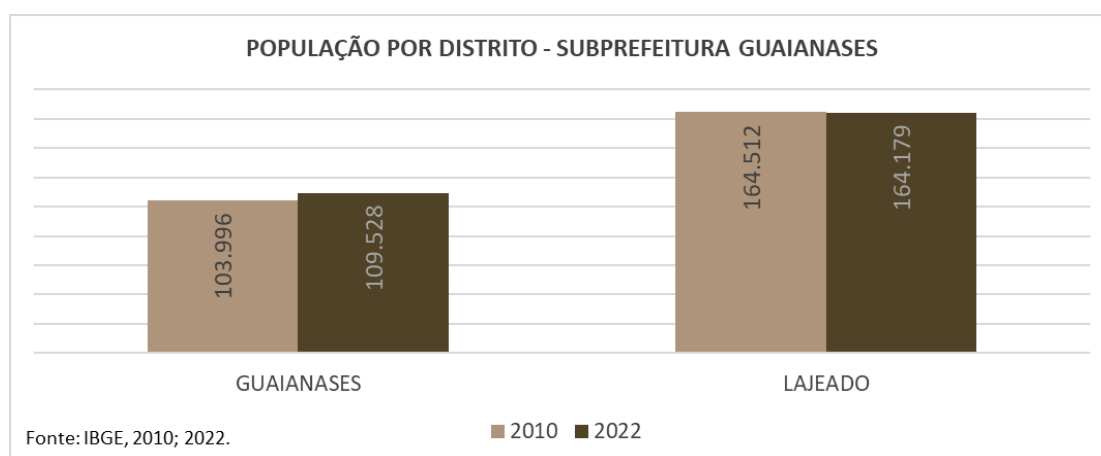
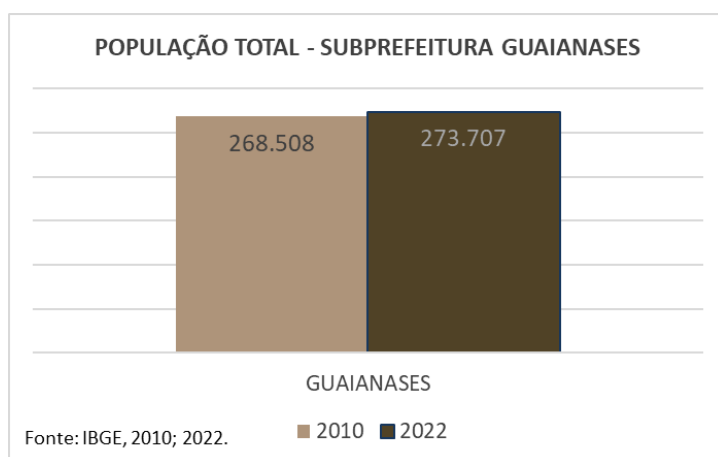
### 3. Dados e Indicadores

Essa seção visa complementar os diagnósticos territoriais apresentados nos Planos Regionais das Subprefeituras, por meio da apresentação de dados e indicadores socioeconômicos, ambientais e urbanos. Inclui o perfil demográfico da subprefeitura, com base no Censo 2022, e breves panoramas sobre cada eixo temático, elaborados a partir dos indicadores da Coletânea de Indicadores das Subprefeituras, disponível na plataforma Gestão Urbana.

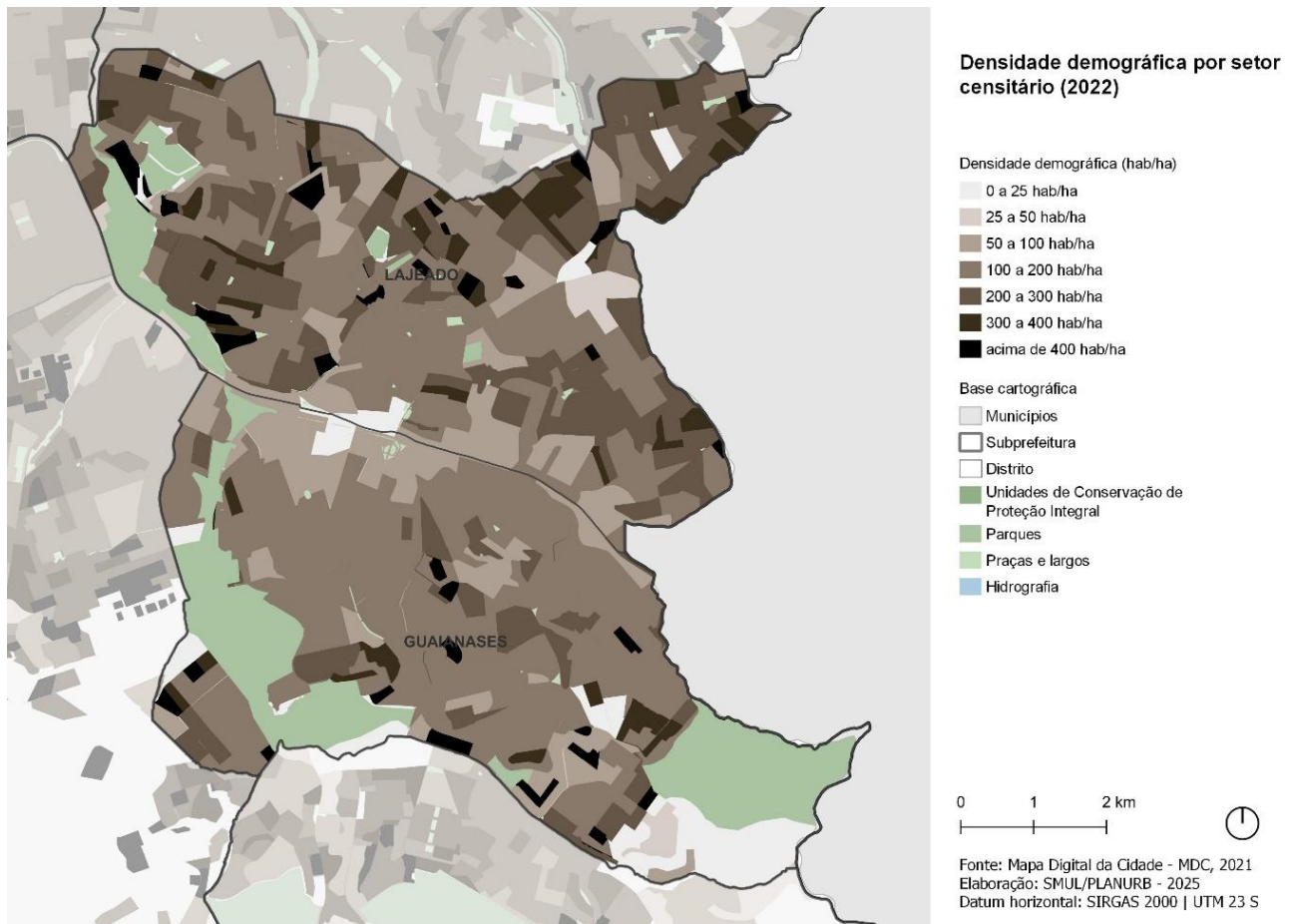
#### 3.1. Perfil Demográfico da Subprefeitura

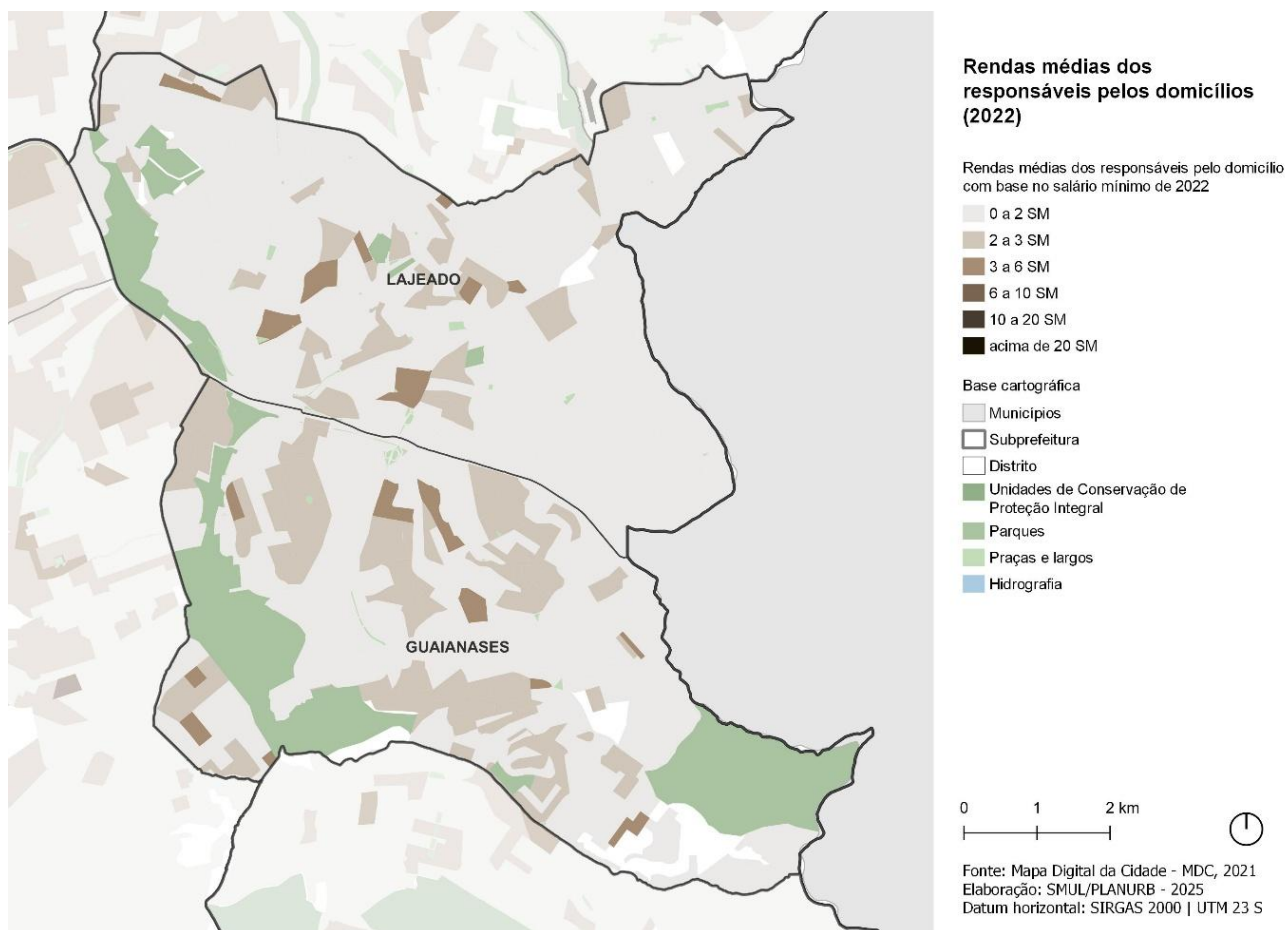
A Subprefeitura Guaianases apresenta uma população de 273.707 habitantes, conforme dados do Censo Demográfico de 2022, o que representa 2,39% da população do município de São Paulo. 60% da população da Subprefeitura reside no distrito de Lajeado (164.179 habitantes) e 40% no distrito de Guaianases (109.528 habitantes).

Comparado aos dados do Censo de 2010, a Subprefeitura apresentou um aumento de 1,9% em sua população, em vista do aumento na população do distrito de Guaianases, de 5,3%, uma vez que Lajeado apresentou redução de 0,2% em sua população.

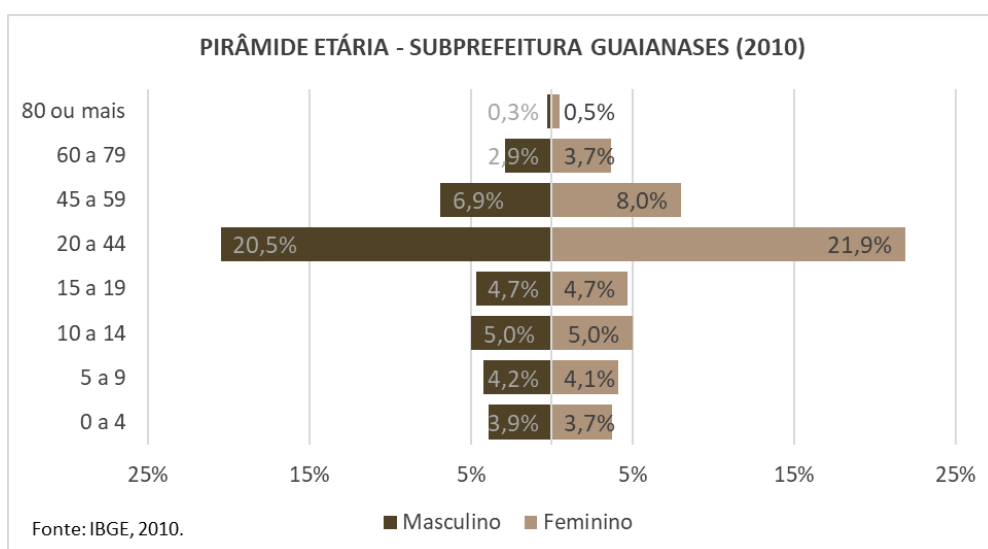
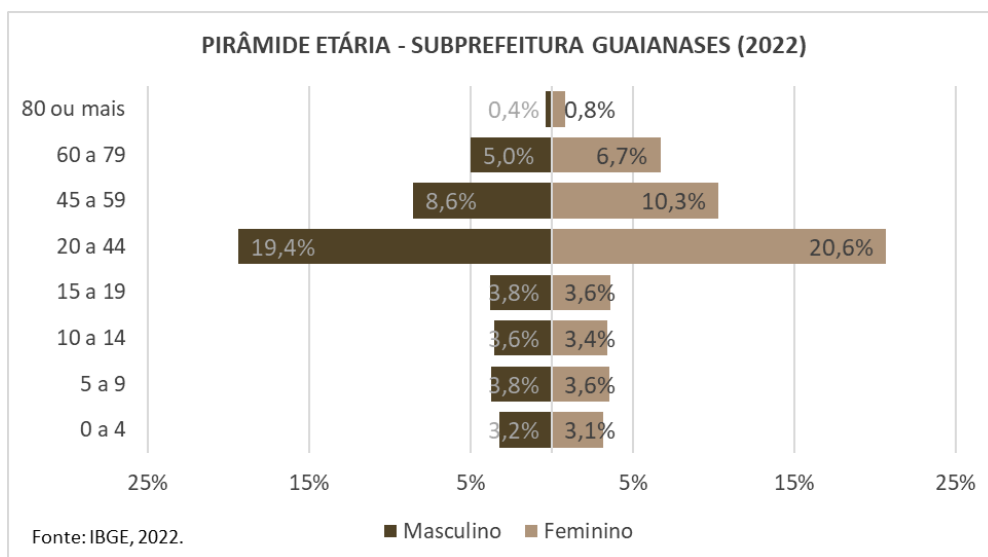


A densidade demográfica da Subprefeitura é de 154,31 habitantes por hectare. O distrito de Lajeado apresenta densidade demográfica de 185,3 habitantes por hectare, enquanto o distrito de Guaianases, de 123,4 habitantes por hectare. De modo geral, as médias de renda dos responsáveis pelos domicílios na Subprefeitura ficam abaixo de dois salários-mínimos, havendo algumas áreas com rendas um pouco mais altas.

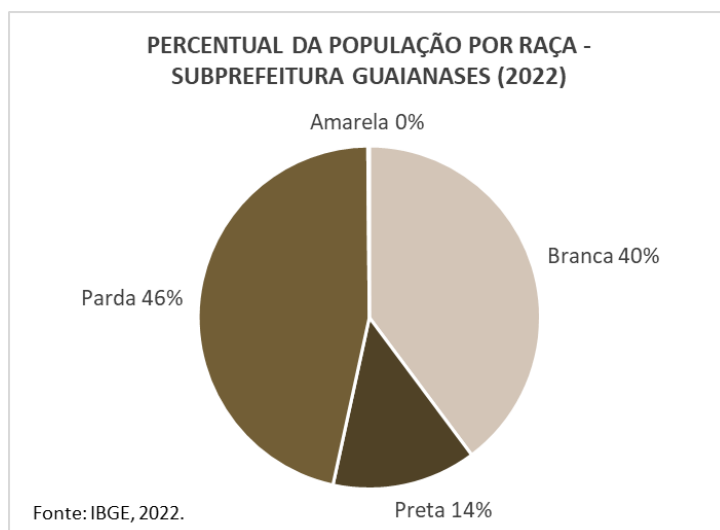




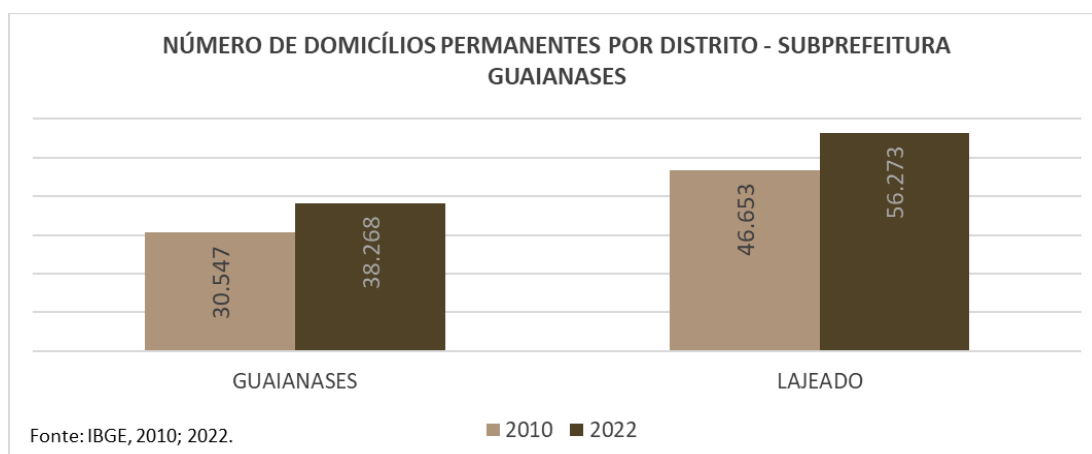
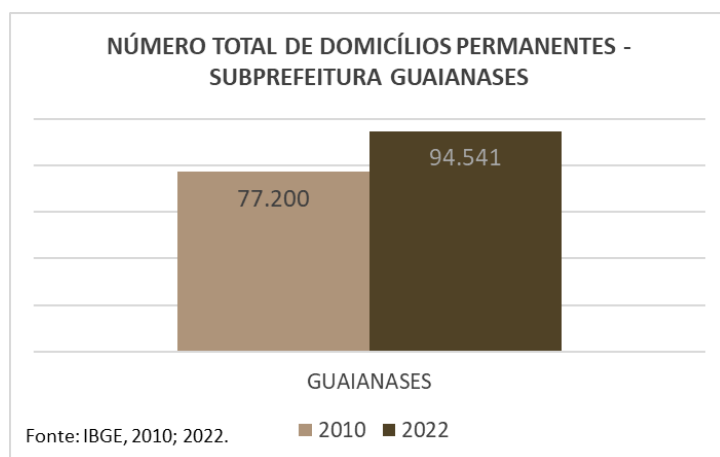
A estrutura etária da Subprefeitura evidencia a predominância da população com idade entre 20 e 59 anos, que representa a maior parte da população economicamente ativa e corresponde a 58,9% da população da Subprefeitura. A taxa de participação da população economicamente ativa nessa Subprefeitura é ligeiramente menor que a do município, de 59,2%. Em comparação aos dados de 2010, observa-se uma redução da participação da população economicamente ativa e da população com menos de 19 anos, acompanhada de um aumento do percentual de pessoas acima de 60 anos.



Do total da população da Subprefeitura, 40% se autodeclararam branca, 46% parda, 14% preta e 0% amarela, de acordo com dados do Censo de 2022, havendo um percentual significativamente maior de população parda e preta e significativamente menor de população branca e amarela do que os números gerais do município (que apresentou 54% autodeclarada branca, 34% parda, 10% preta e 2% amarela).



Por fim, em relação aos domicílios, a Subprefeitura apresentou um total de 94.541 domicílios permanentes em 2022, configurando um aumento de 22,5% em relação a 2010. Esse crescimento é superior à média de crescimento de domicílios permanentes do município (de 20,5%), e foi maior no distrito de Guaianases, que apresentou aumento de 25,3% no número de domicílios permanentes, enquanto Lajeado teve aumento de 20,6%.



## 3.2. Indicadores por Eixo Temático

Apresentam-se, a seguir, panoramas sintéticos dos eixos temáticos, com base no recorte territorial da subprefeitura, passíveis de complementações em versões futuras. A íntegra dos dados e informações encontra-se na Coletânea de Indicadores das Subprefeituras, disponível na plataforma Gestão Urbana.

### **Meio Ambiente**

No âmbito dos indicadores de Meio Ambiente, observa-se que a Subprefeitura dispõe de 401,2 hectares de cobertura vegetal (2020), valor equivalente a 22,57% de seu território. A cobertura vegetal per capita, de 14,6 m<sup>2</sup>/hab., está abaixo da mediana municipal, de 22,9 m<sup>2</sup>/hab.

Quanto à área de parques municipais e estaduais existentes, o território registra 3,5 hectares - — valor equivalente a 0,2% de seu território —, frente a uma mediana municipal de 92,3 hectares. Já em relação aos parques municipais planejados pelo PDE, estima-se um potencial de 145,3 hectares, dos quais 128,5 hectares correspondem a parques lineares vinculados a cursos d'água.

### **Infraestrutura e Saneamento Ambiental**

No âmbito dos indicadores de Infraestrutura e Saneamento Ambiental, o Censo 2022 indica que 0,9% dos domicílios do Município de São Paulo não possuíam conexão à rede de água, mantendo o índice de 2010, enquanto a ausência de ligação à rede de esgoto reduziu de 8% em 2010 para 2,7% em 2022. Considerando que não estão disponíveis informações atualizadas por subprefeitura, são apresentados os dados de 2010 para a Subprefeitura Guaianases: 1,2% dos domicílios não estavam conectados à rede de água e 12,73% não dispunham de ligação à rede de esgoto. Esses índices se apresentam ligeiramente abaixo da média municipal para a rede de água (1,32%) e acima da média para a rede de esgoto (9,17%).

Vinculados ao sistema de drenagem, a Subprefeitura registrou 5 ocorrências de inundação e 5 de alagamento em 2024, de um total de 214 e 237 no Município, respectivamente. No que se refere aos resíduos sólidos, o território dispõe de 4 unidades de ecoponto, o que representa 3,74 equipamentos a cada 100 mil domicílios.

Por fim, no campo da infraestrutura de telecomunicação, registram-se 75 pontos de Wi-Fi Livre, equivalentes a 16,4 pontos por 100 mil domicílios, correspondentes a locais de acesso gratuito à internet em espaços públicos.

### **Habitação Social**

No âmbito dos indicadores de Habitação Social, observa-se a presença de 45 favelas, que ocupam 37,8 hectares, correspondendo a 2,13% do território da Subprefeitura, frente aos 2.395,7 hectares presentes no Município.

Quanto às áreas em situação de risco hidrológico e geológico, considerando todas as categorias (R1, R2, R3 e R4) e excluindo as sobreposições, registra-se um total de 73,1 hectares

— valor equivalente a 4,11% de seu território —, em comparação aos 2.252,4 hectares identificados no Município.

No que se refere aos procedimentos de regularização fundiária em núcleos urbanos informais, entre os anos de 2020 e 2023, foram beneficiadas 5.908 famílias na Subprefeitura.

### **Desenvolvimento Econômico Sustentável**

Segundo o Relatório Anual de Informações Sociais (RAIS), em 2021, a Subprefeitura contava com 35.499 empregos formais, correspondendo a 0,7% do total do Município, com predominância nos setores de serviços (24.903), comércio (8.120) e indústria (963).

Entre 2016 e 2021, o total de empregos formais na Subprefeitura cresceu 6,17%, com destaque para o setor de serviços, que registrou aumento de 23,33%. Em contrapartida, o comércio apresentou redução de 9,08% e a indústria de 58,75%.

Tratando do número de estabelecimentos formais, em 2021, a Subprefeitura contava com 2.637 estabelecimentos formais, correspondendo a 0,99% do Município, com predominância de estabelecimentos nos setores de serviço (1.286), comércio (1.052) e indústria (120).

No período de 2016 a 2021, o total de estabelecimentos formais na Subprefeitura diminuiu 7,73%. No período, o setor de serviços registrou aumento de 0,78%, o setor de comércio registrou queda 14,19%, enquanto a indústria apresentou queda de 11,76%.

Por fim, observa-se que a proporção de estabelecimentos formais de economia criativa em relação ao total de estabelecimentos formais é de 5,27%.

### **Desenvolvimento Social e Equipamentos**

No âmbito dos indicadores de Desenvolvimento Social e Equipamentos, a Subprefeitura de Guaianases apresenta um Índice de Desenvolvimento Humano Municipal (IDHM) de 0,713, valor inferior ao registrado para o município (0,805).

Entre as famílias em situação de extrema pobreza (2025) — aquelas com renda de até ¼ de salário-mínimo per capita —, registram-se 27.741 famílias, de um total de 482.394 no município.

De acordo com o Censo da População em Situação de Rua (2021), a Subprefeitura contabiliza 391 pessoas, diante de um total de 31.884 no município.

Observa-se a presença de 195 equipamentos públicos de educação, da administração direta ou de rede conveniada — incluindo Centro Municipal de Educação Infantil (CEMEI), Escola Municipal de Educação Infantil (EMEI), Centro de Educação Infantil (CEI), Escola Municipal de Ensino Fundamental (EMEF), Escola Municipal de Ensino Fundamental e Médio (EMEFM), Escola Estadual (EE) e Centro Educacional Unificado (CEU) —, correspondentes a 55,53 equipamentos por 100 mil habitantes residentes na Subprefeitura.

Observa-se a presença de 15 equipamentos públicos de saúde — incluindo UBS, UPA e hospitais —, correspondentes a 5,48 equipamentos por 100 mil habitantes residentes na Subprefeitura.

Observa-se a presença de 4 equipamentos públicos de cultura — incluindo Museus, Bibliotecas, Casas de Cultura, Centro Culturais, CEU e escolas de artes e música —, correspondentes a 1,46 equipamentos por 100 mil habitantes residentes na Subprefeitura.

Observa-se a presença de 9 equipamentos públicos de esporte — incluindo Centros Esportivos, Clubes da Comunidade e CEU —, correspondentes a 3,65 equipamentos por 100 mil habitantes residentes na Subprefeitura.

Observa-se a presença de 35 equipamentos públicos de assistência social, da administração direta ou de rede parceira — incluindo atendimento básico e especial de média e alta complexidade —, correspondentes a 12,79 equipamentos por 100 mil habitantes residentes na Subprefeitura.

### **Patrimônio Cultural**

No âmbito dos indicadores de Patrimônio Cultural, observa-se que, de um total de 5.753 bens tombados no município — incluindo parques e áreas naturais —, a Subprefeitura não apresenta bens tombados, tampouco a incidência de outros instrumentos de proteção ao patrimônio cultural previstos no PDE.

### **Mobilidade**

No âmbito dos indicadores de Mobilidade, a Subprefeitura apresenta 2,94% da população residente dentro de um raio de 500 metros do transporte público de alta capacidade, traçado a partir das estações de metrô e trem e dos pontos de ônibus localizados nos corredores exclusivos.

Sobre a infraestrutura municipal de transporte, a Subprefeitura não possui corredores exclusivos e dispõe de 4,8 Km de faixas exclusivas de ônibus. Além disso, não há registro de rede cicloviária implantada em seu território.

Em 2023, foram registradas 10 mortes no trânsito no território da Subprefeitura, diante de 874 no município. Das ocorrências locais, cerca de 50% foram mortes de pedestres e 50% de motociclistas, sem registros de mortes de ciclistas e ocupantes de veículos (motoristas e passageiros de automóveis, ônibus e caminhões).

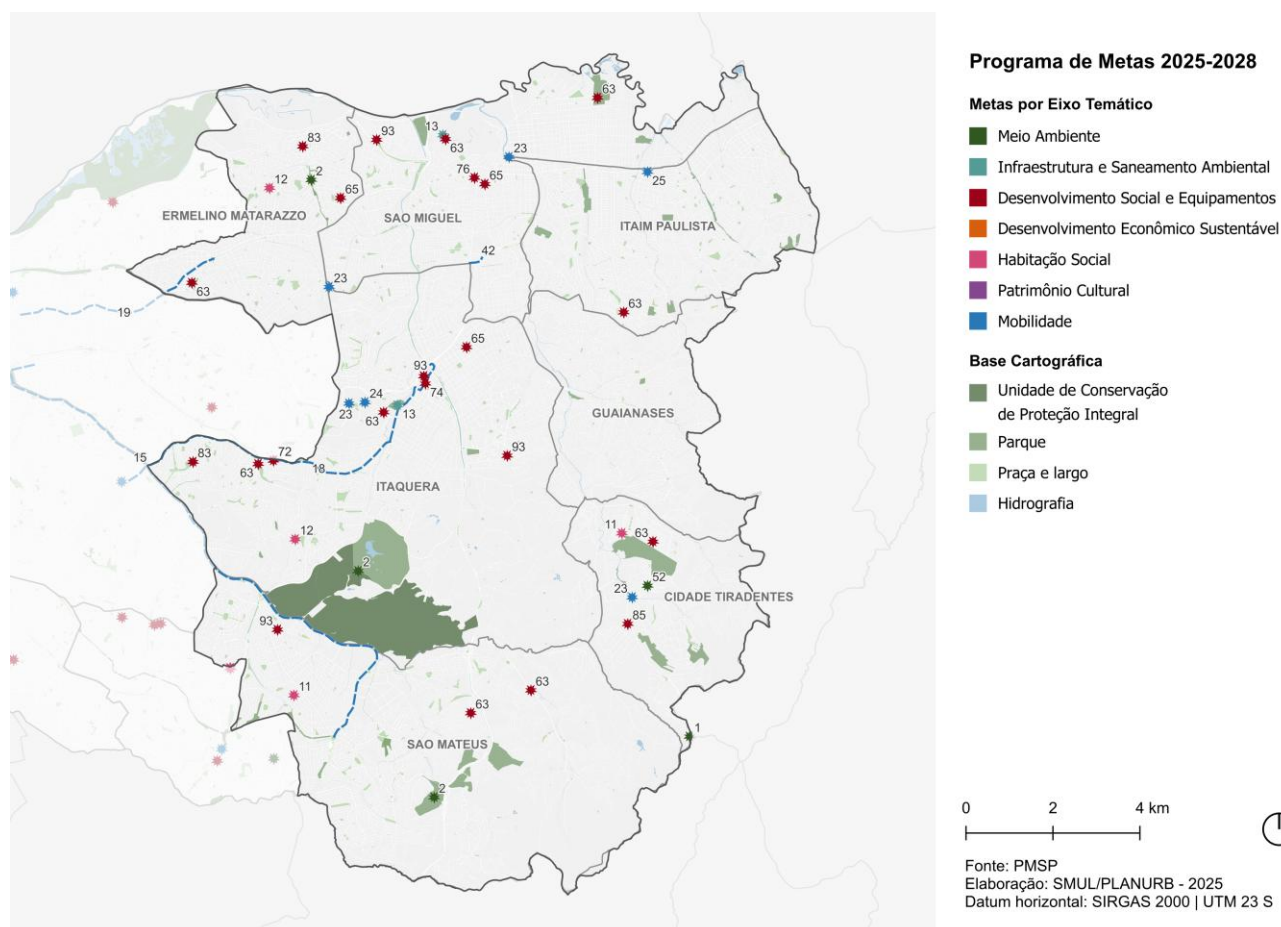
## 4. Ações Territoriais

Com vistas a subsidiar a identificação de potencialidades para a articulação entre diferentes políticas setoriais, esta seção apresenta as ações territoriais organizadas em dois grupos: (I) aquelas previstas para o quadriênio, alinhadas ao Programa de Metas 2025–2028 e ao Orçamento Cidadão 2026; e (II) um conjunto mais amplo identificado no PDE e em consulta aos órgãos públicos, cujo horizonte de implementação pode variar conforme critérios de viabilidade e de priorização dos órgãos responsáveis. Ressalta-se que uma mesma ação pode constar em diferentes instrumentos de planejamento, indicando convergência entre eles.

### 4.1. Ações Previstas para o Quadriênio

#### 4.1.1. Programa de Metas 2025-2028

O mapa a seguir apresenta as metas regionalizadas da versão final do Programa de Metas 2025–2028, considerando o recorte territorial da Macrorregião Leste 2. A tabela, na sequência, sintetiza essas metas. Ressalta-se que as metas e suas localizações podem ser ajustadas ao longo do processo de implementação, conforme avaliação dos órgãos competentes. A íntegra do conteúdo — incluindo metas, ações estratégicas e a consolidação da regionalização — encontra-se disponível para consulta na plataforma do [Programa de Metas](#).



**Tabela 2. Metas Regionalizadas na Macrorregião Leste 2**

<b>Meta</b>	<b>Conteúdo resumido</b>	<b>Órgão Responsável</b>	<b>Eixo Temático Principal</b>	<b>Subtema Associado</b>
1	Entregar 8 novos parques	SVMA	Meio Ambiente	Parque
2	Requalificar ou ampliar 25 parques	SVMA	Meio Ambiente	Parque
11	Revitalizar 20 empreendimentos habitacionais sob responsabilidade da SEHAB/COHAB	SEHAB	Habitação Social	Provisão Habitacional
12	Realizar obras de canalização de córregos e contenção de encostas em 14 áreas prioritárias	SIURB	Habitação Social	Área de Risco
13	Entregar 8 piscinões e iniciar a construção de outros 6	SIURB	Infraestrutura e Saneamento Ambiental	Drenagem
15	Iniciar a operação do BRT Aricanduva	SIURB; SPOBRAS	Mobilidade	Transporte Público Coletivo
18	Entregar o Corredor Itaquera-Líder	SMT; SPTRANS	Mobilidade	Transporte Público Coletivo
19	Requalificar a faixa exclusiva da avenida Amador Bueno	SIURB; SPOBRAS	Mobilidade	Transporte Público Coletivo
23	Entregar 14 requalificações de terminais urbanos	SMT; SPTRANS; SGM/SEDP	Mobilidade	Transporte Público Coletivo
24	Entregar o novo Terminal Itaquera	SIURB; SPOBRAS	Mobilidade	Transporte Público Coletivo
25	Iniciar as obras do novo Terminal Itaim Paulista	SIURB; SPOBRAS	Mobilidade	Transporte Público Coletivo
42	Iniciar o prolongamento da Avenida Imperador até a Avenida José Aristodemo Pinotti	SIURB; SPOBRAS	Mobilidade	Sistema Viário
52	Realizar 10 ações de requalificação urbana	SMUL; SPURBANISMO	Meio Ambiente	Espaço Livre Público
63	Entrega de 48 novos equipamentos, entre os quais 15 UPAs e 25 UBSs	SMS	Desenvolvimento Social e Equipamentos	Equipamento de Saúde
65	Reformar 8 hospitais, viabilizar melhorias em outros 4 e entregar o novo Hospital Sorocabana	SMS	Desenvolvimento Social e Equipamentos	Equipamento de Saúde
72	Entregar 3 Centros TEA nas regiões Leste, Sul e Oeste	SMPED	Desenvolvimento Social e Equipamentos	Equipamentos e Serviços Públicos
74	Entregar 4 unidades da Casa Mãe Paulistana – Pessoa com Deficiência	SMPED	Desenvolvimento Social e Equipamentos	Equipamentos e Serviços Públicos
76	Entregar um novo Hospital Veterinário, oferecer atendimento 24 horas em alguma das unidades existentes e ampliar o acesso à castração gratuita de cães e gatos	SMS	Desenvolvimento Social e Equipamentos	Equipamentos e Serviços Públicos
83	Inaugurar 12 novos CEUs e viabilizar mais 10	SME	Desenvolvimento Social e Equipamentos	Equipamento de Educação
85	Entregar 25 novos equipamentos de Segurança Alimentar e Nutricional	SMDHC/SESANA	Desenvolvimento Social e Equipamentos	Equipamento de Segurança Alimentar
93	Criar o Programa de Requalificação de Equipamentos Culturais “SP+Cultura – Requalifica” e revitalizar 25 espaços culturais	SMC	Desenvolvimento Social e Equipamentos	Equipamento de Cultura

No território da Subprefeitura Guaianases, até o momento, não há previsão de intervenções territoriais contempladas no Programa de Metas.

Além das metas já regionalizadas na Macrorregião, as tabelas a seguir apresentam aquelas que contém a previsão de intervenções ainda passíveis de regionalização. Embora não contemplem, neste momento, a definição territorial de suas ações, essas metas poderão, ao longo da implementação do PdM 2025-2028 e conforme os critérios estabelecidos pelos órgãos competentes, ser direcionadas para o território da Subprefeitura.

Para fins de análise, neste relatório as metas foram agrupadas em dois blocos temáticos: o primeiro reúne ações relacionadas a meio ambiente, infraestrutura e saneamento ambiental, e habitação social; o segundo abrange iniciativas de desenvolvimento econômico sustentável, desenvolvimento social e equipamentos, patrimônio cultural e mobilidade.

**Tabela 3. Metas Regionalizáveis – Bloco Temático 1:**  
**Meio Ambiente | Infraestrutura | Saneamento Ambiental | Habitação Social**

Meta	Conteúdo resumido	Órgão Responsável	Subtema(s) associado(s)
2	Revitalizar 25 parques	SVMA	Parque
3	Realizar o Projeto Árvores de São Paulo	SVMA; SMSUB	Arborização Urbana; Área Verde; Educação Ambiental; Drenagem
4	Alcançar 11,4% de tratamento de materiais recicláveis	SP Regula; SMSUB; SMDet	Resíduos Sólidos; Recuperação Ambiental; Mudanças Climáticas
5	Levar atividades de conscientização e educação ambiental a 240 mil pessoas	SVMA	Educação Ambiental
8	Entregar 40 mil habitações de interesse social a famílias de baixa renda	SEHAB; COHAB	Provisão Habitacional
9	Entregar 100 mil títulos de posse ou propriedade por meio do Pode Entrar – Regularização Fundiária	SEHAB; COHAB	Regularização Fundiária
10	Beneficiar 50 mil famílias com urbanização de áreas de favela	SEHAB; SMSUB; SIURB	Plano de Urbanização
13	Entregar 8 piscinões e iniciar a construção de outros 6	SIURB	Drenagem

**Tabela 4. Metas Regionalizáveis – Bloco Temático 2: Desenvolvimento Econômico Sustentável | Desenvolvimento Social e Equipamentos | Patrimônio Cultural | Mobilidade**

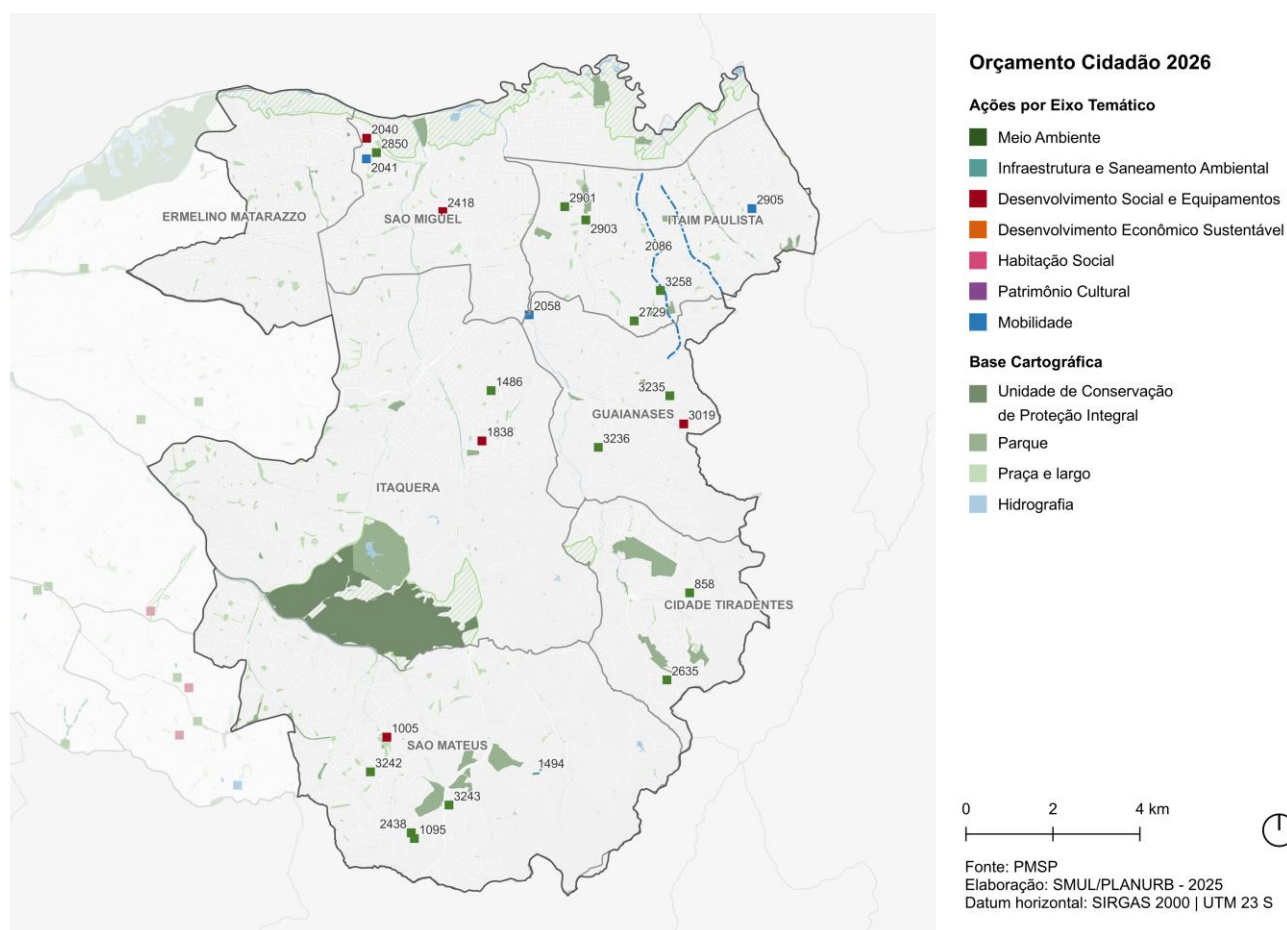
Meta	Conteúdo resumido	Órgão Responsável	Subtema(s) associado(s)
45	Atingir 1.000 quilômetros de malha ciclovitária	SMT; CET	Sistema Ciclovitário; Segurança Viária
46	Instalar mais 200 quilômetros de Faixa Azul	SMT; CET	Sistema Viário; Segurança Viária
47	Modernizar o sistema semafórico em 1.700 cruzamentos	SPREGULA	Sistema Viário; Segurança Viária
49	Recuperar 10.000.000 de metros quadrados de	SMSUB	Sistema Viário

	vias públicas com asfalto novo		
50	Pavimentar 400.000 metros quadrados de vias de terra	SMSUB	Sistema Viário; Transporte Público Coletivo
51	Renovar um milhão de metros quadrados de calçadas	SMSUB	Circulação de Pedestres; Acessibilidade
55	Atingir 40 mil câmeras integradas à plataforma de monitoramento do Programa Smart Sampa	SMSU	Segurança Pública
57	Revitalizar 20 estruturas operacionais da GCM, da Defesa Civil e das Juntas do Serviço Militar	SMSU	Segurança Pública
63	Ampliar o acesso à saúde com a entrega de 48 novos equipamentos	SMS	Equipamento de Saúde
64	Entregar 4 unidades do novo Paulistão da Saúde	SMS	Equipamento de Saúde
71	Constituir 30 novas equipes do Programa Acompanhante de Idosos e atualizar as diretrizes técnicas para a atenção à saúde dessa população	SMS	Equipamento de Saúde
72	Entregar 3 Centros TEA nas regiões Leste, Sul e Oeste	SMPED	Equipamentos e Serviços Públicos
73	Abrir ou requalificar 15 equipamentos e serviços de atendimento a pessoas com deficiência e TEA	SMS	Equipamento de Saúde
74	Entregar 4 unidades da Casa Mãe Paulistana – Pessoa com Deficiência	SMPED	Equipamentos e Serviços Públicos
83	Inaugurar 12 novos CEUs e viabilizar mais 10	SME	Equipamento de Educação
84	Criar a Escola Municipal de Formação de Profissionais da Educação do Futuro	SME	Equipamento de Educação
85	Entregar 25 novos equipamentos de Segurança Alimentar e Nutricional	SMDHC; SESANA	Equipamento de Segurança Alimentar
86	Entregar 10 Vilas Reencontro	SMADS	Equipamento de Assistência Social
89	Priorizar 25 obras, novas ou de reforma, nos cemitérios públicos	SP Regula	Equipamentos e Serviços Públicos
90	Requalificar 65 equipamentos esportivos	SEME	Equipamento de Esporte e Lazer
91	Expandir o Programa Rede Olímpica	SEME	Equipamento de Esporte e Lazer
94	Abrir 2 novas unidades da Escola Municipal de Iniciação Artística (EMIA)	SMC	Equipamento de Cultura
98	Acelerar 200 startups por meio do Programa de Valorização de Iniciativas Tecnológicas (Vai Tec)	SMDET; ADESAMPA	Economia Criativa
99	Inaugurar o Polo Sampa Games e acelerar o desenvolvimento de 100 empresas do setor	SMDET; ADESAMPA	Economia Criativa
101	Abrir 5 novos equipamentos de economia criativa	SMC; SMDET	Economia Criativa
109	Fortalecer o Programa Sampa+Rural	SMDET	Agroecologia e Sustentabilidade; Turismo
112	Dobrar o número de roteiros do Programa Vai de Roteiro	SMTUR	Turismo
119	Criar uma Unidade Avançada de Inteligência Artificial	SMIT; SMDET; ADESAMPA	Economia Criativa

#### 4.1.2. Orçamento Cidadão 2026

O Orçamento Cidadão é um processo participativo da Prefeitura de São Paulo no qual os munícipes apresentam propostas para compor a Lei Orçamentária Anual (LOA), alinhado ao princípio de gestão orçamentária participativa previsto no Estatuto da Cidade (Lei Federal nº 10.257/2001). Atualmente, por meio desse instrumento, são destinados R\$ 10 milhões para cada uma das 32 Subprefeituras, totalizando R\$ 320 milhões anuais destinados à execução dos compromissos escolhidos pela população.

Com o objetivo de complementar o levantamento das ações previstas para o quadriênio, foram identificadas e territorializadas as ações votadas e aprovadas pelo Orçamento Cidadão, a partir do processo e dos dados disponibilizados no [portal Participe+](#) neste ciclo de planejamento. Destaca-se que o Orçamento Cidadão possui um horizonte temporal distinto do Programa de Metas, sendo elaborado anualmente. Dessa forma, o mapa a seguir indica as ações com previsão de execução em 2026, considerando o recorte territorial da Macrorregião Leste 2. Em seguida, a tabela traz uma síntese dessas ações, destacando aquelas que se referem ao território da Subprefeitura.



**Tabela 5. Ações aprovadas no Orçamento Cidadão 2026 na Macrorregião Leste 2**

ID	Ação	Órgão Responsável	Eixo Temático Principal	Subtema Associado
858	Conter talude da Rua Duas Araras e a revitalizar praça e áreas verdes	SUB	Meio Ambiente	Espaço Livre Público
1005	Reformar e ampliar UBS Santa Bárbara	SMS	Desenvolvimento Social e Equipamentos	Equipamento de Saúde
1095	Revitalizar Praça na Travessa Malva Pavão no bairro Rodolfo Pirani	SUB	Meio Ambiente	Praça
1486	Construir praça com atividades de inclusão na Rua Gilberto Randon	SUB	Meio Ambiente	Praça
1494	Pavimentar e drenar a Rua do Canto, Jardim Alto Alegre	SMSUB	Infraestrutura e Saneamento Ambiental	Drenagem
1838	Instalar iluminação e arquibancada no CDC Itaquera, Rua Guilherme Valência	SEME	Desenvolvimento Social e Equipamentos	Equipamento de Esporte e Lazer
2040	Instalar iluminação para o CDC Santa Inês e criar espaço para comunidade	SEME	Desenvolvimento Social e Equipamentos	Equipamento de Esporte e Lazer
2041	Asfaltar Rua Cinturão Verde	SMSUB	Mobilidade	Sistema Viário
2058	Construir pontes no cruzamento das ruas Leopoldo Delisle e Santa Etelvina	SIURB	Mobilidade	Sistema Viário
2086	Reformar calçadas das vias: Estrada Dom João Nery e Rua Tibúrcio de Sousa	SUB	Mobilidade	Circulação de Pedestres
2418	Construir espaço multiuso na UBS Vila Jacuí	SMS	Desenvolvimento Social e Equipamentos	Equipamento de Saúde
2438	Cobrir a quadra de esporte e eventos na Rua Bandeira de Aracambi	SUB	Meio Ambiente	Espaço Livre Público
2635	Reformar Praça do 65 e Praça da Bíblia	SUB	Meio Ambiente	Praça
2729	Reformar área municipal na Rua Pedra Dourada para realização de atividades	SUB	Meio Ambiente	Espaço Livre Público
2850	Reformar a Praça Cristã com uma via de acesso para av Assis Ribeiro	SUB	Meio Ambiente	Praça
2901	Reformar com equipamentos acessíveis a Praça Jaguamitanga, Vila Curuçá	SUB	Meio Ambiente	Praça
2903	Reformar praça com equipamentos acessíveis na Rua Osório Franco Vilhena	SUB	Meio Ambiente	Praça
2905	Reformar calçada na Rua Renata Agondi, 23 - UBS Encosta Norte	SUB	Mobilidade	Circulação de Pedestres
3019	Reformar e climatizar a UBS Jardim Fanganiello	SMS	Desenvolvimento Social e Equipamentos	Equipamento de Saúde
3235	Reformar e revitalizar a Praça Sou da Paz, no Jardim Lajeado	SUB	Meio Ambiente	Praça
3236	Construir 2 muros de arrimo na Estrada Nossa Senhora da Fonte	SUB	Meio Ambiente	Espaço Livre Público
3242	Revitalizar praça Talismã no Jardim Ester	SUB	Meio Ambiente	Praça
3243	Instalar cobertura na quadra do Jardim São Francisco - XV de Novembro	SUB	Meio Ambiente	Espaço Livre Público
3258	Reformar Praça Dr. Alcimar Pezolito x Praça da Juventude	SUB	Meio Ambiente	Praça
	Ação prevista dentro dos limites da Subprefeitura Guaianases			

## 4.2. Outras Ações Previstas

### 4.2.1. Plano Diretor Estratégico

O Plano Diretor Estratégico (Lei nº 16.050/2014) previu a realização de uma revisão intermediária, iniciada em 2021 e consolidada pela Lei nº 17.975/2023, voltada ao aperfeiçoamento de seus dispositivos. Nesse processo, foram atualizadas disposições relacionadas às ações prioritárias dos sistemas urbanos e ambientais, em função do desenvolvimento do planejamento setorial ao longo do período. Foram atualizados o Mapa 5 – Sistema de Áreas Protegidas, Áreas Verdes e Espaços Livres, o Mapa 8 – Ações Prioritárias no Sistema Viário Estrutural e o Mapa 9 – Ações Prioritárias no Sistema de Transporte Público Coletivo, bem como incorporado, no contexto da revisão intermediária, o Mapa 12 – Ações Prioritárias no Sistema de Drenagem. Para facilitar a identificação das intervenções futuras, aqui serão ilustrados apenas os elementos com status de previstos e planejados pelos referidos mapas, sem retratar a infraestrutura existente no território.

Este relatório também engloba as definições associadas à Política de Desenvolvimento Econômico Sustentável, incluindo os Polos Estratégicos de Desenvolvimento Econômico (arts. 177 a 179A), o Polo de Economia Criativa (Quadro 11), o Parque Tecnológico (Quadro 13) e os Territórios de Interesse da Cultura e da Paisagem – TICP (arts. 182 e 314). O mapa a seguir reúne essas disposições a partir do recorte territorial da Subprefeitura.

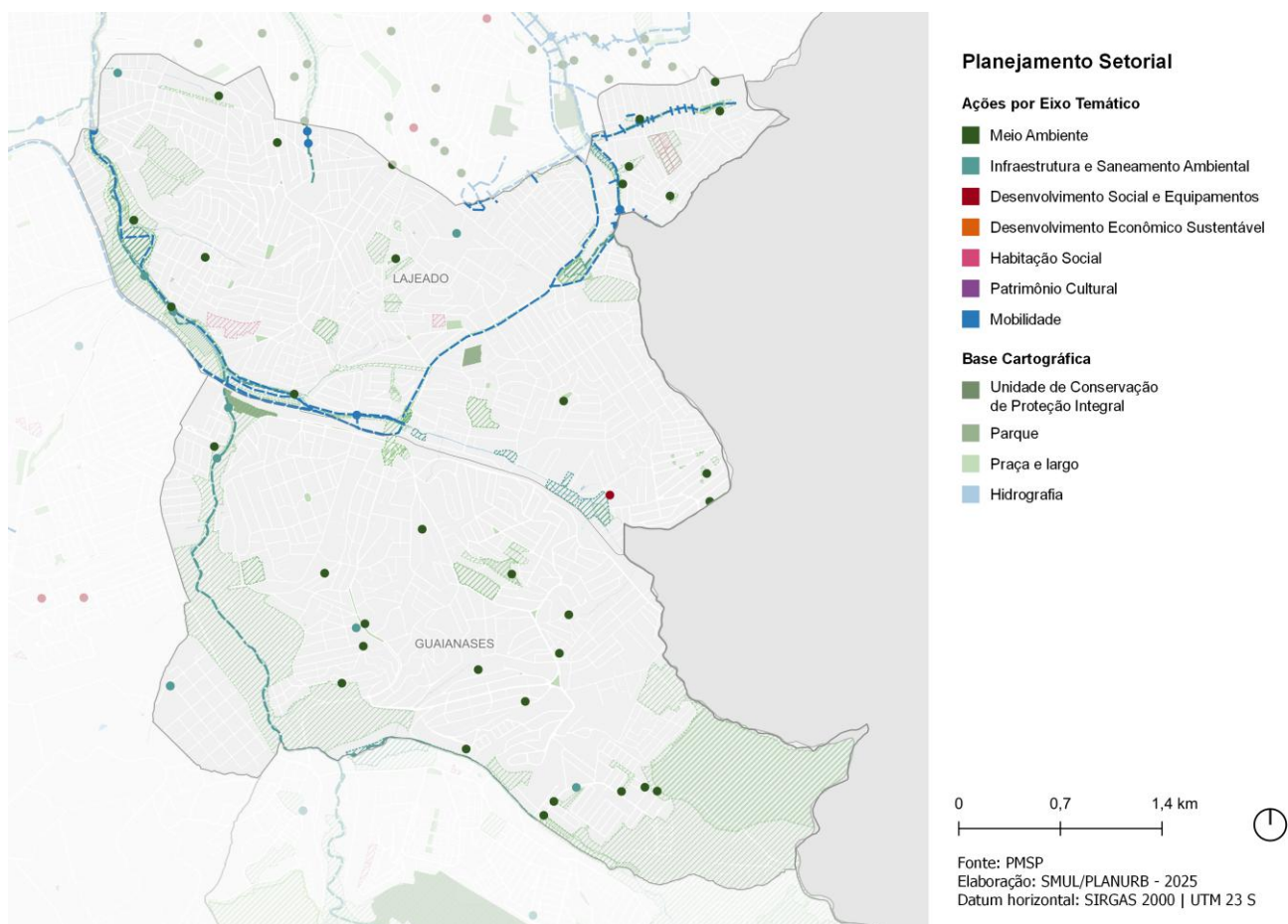


#### 4.2.2. Planejamento Setorial

Para complementar o mapeamento das ações consideradas na elaboração dos Planos de Ação das Subprefeituras 2026–2029, foram consultados subprefeituras, secretarias e órgãos associados quanto a intervenções de caráter físico-territorial. Foram compartilhados dados referentes a intervenções em andamento e planejadas, sejam para o quadriênio 2025-2028 ou em outro horizonte temporal de planejamento.

Considerando o foco dos Planos de Ação nas intervenções previstas, optou-se por consolidar as ações em uma única camada, independentemente do horizonte temporal de implantação, visando à homogeneização das informações provenientes dos diferentes órgãos. Adicionalmente, foram incorporadas as ações identificadas no âmbito do Orçamento Cidadão 2026, previstas para execução com recursos próprios das respectivas secretarias.

O mapa a seguir apresenta a consolidação das intervenções setoriais previstas. Ressalta-se que uma mesma ação pode constar em diferentes camadas previamente apresentadas, em função da convergência entre instrumentos e fontes de planejamento.



## 5. Participação Social

Neste ciclo de planejamento, a participação social vinculada aos Planos de Ação das Subprefeituras atende simultaneamente ao Decreto nº 57.537/2016, que trata da elaboração dos PAS, e ao Decreto nº 59.574/2020, que determina a realização de audiências públicas integradas sobre os instrumentos do Sistema Municipal de Planejamento.

A primeira etapa, realizada entre abril e maio de 2025, contou com 36 audiências públicas — uma geral, três temáticas e 32 regionais — além de consulta virtual na plataforma Participe+. De caráter integrado, essa fase reuniu contribuições para o Programa de Metas, o Plano Plurianual, os Planos de Ação das Subprefeituras e o Orçamento Cidadão. No âmbito dos PAS, os resultados foram sistematizados no Relatório de Sistematização das Audiências Integradas, elaborado por SMUL/PLANURB e disponível na Plataforma Gestão Urbana.

A segunda etapa, realizada entre julho e setembro de 2025, consistiu em oficinas participativas nas 32 subprefeituras, em uma oficina com o Conselho Municipal da Pessoa com Deficiência (CMPD) e em nova consulta virtual, voltadas à identificação de potencialidades e demandas territoriais. A metodologia adotada e os resultados foram divulgados por meio do Relatório de Sistematização das Oficinas, que apresentou síntese das contribuições coletadas. Como etapa conclusiva, foi realizada, em novembro de 2025, audiência pública devolutiva, de caráter integrado e formato virtual, em atendimento às legislações mencionadas.

A seguir, apresenta-se um panorama das contribuições da oficina participativa realizada no território da Subprefeitura. Este relatório reproduz a síntese das propostas coletadas, acrescida da descrição geral de sua distribuição espacial no mapa. Complementarmente, o Anexo 1 apresenta o conjunto das propostas territorializadas, incluindo as produzidas de forma coletiva e individual nas oficinas presenciais, as resultantes da oficina com o CMPD e as recebidas via Participe+, aplicáveis à subprefeitura.

No Anexo 1, as contribuições estão organizadas em mapas acompanhados de tabelas, conforme os eixos temáticos abordados nas oficinas — meio ambiente, habitação, infraestrutura, saneamento ambiental, patrimônio cultural, mobilidade, desenvolvimento econômico sustentável e desenvolvimento social e equipamentos —, sendo classificadas como “Outro” quando não associadas a esses temas. A quantidade de mapas por subprefeitura varia de acordo com os temas que receberam contribuições.

## 5.1. Contribuições da Oficina Participativa na Subprefeitura

A oficina promovida nesta subprefeitura em 30/07/2025 resultou em 60 propostas. O **Bloco Temático 1** reúne propostas de **Meio Ambiente**, como implantação de parques municipais e lineares (Cohab Juscelino e Jardim Soares), criação de praças e áreas verdes, ampliação da horta comunitária da Vila Nancy, proteção de nascentes, retirada de ocupações em áreas de risco ambiental, preservação do Sítio Paiolzinho, transformação de terrenos ociosos em áreas de lazer, plantio de árvores, fiscalização contra poluição de córregos, descarte irregular e desmatamento, além de ações de educação ambiental.

Em **Habitação**, as demandas concentram-se na regularização fundiária em áreas como Jardim Lourdes, Avenida Cláudio da Costa, Jardim Aurora e Rua Benedito Leite de Ávila, urbanização de ocupações em Vila Roseira, Altaro Kanai e Cohab Juscelino e atendimento de áreas de risco.

No campo do **Saneamento Ambiental**, incluem-se propostas de ampliação da rede de drenagem, com implantação de bocas de lobo e reservatórios, melhorias na rede de esgoto, fiscalização contra poluição de córregos, combate ao esgoto a céu aberto, coleta adequada de resíduos e ações contra o descarte irregular.

Em **Infraestrutura**, destacam-se a necessidade de ampliação da iluminação pública, instalação de câmeras de monitoramento e ampliação da conectividade com wi-fi livre.

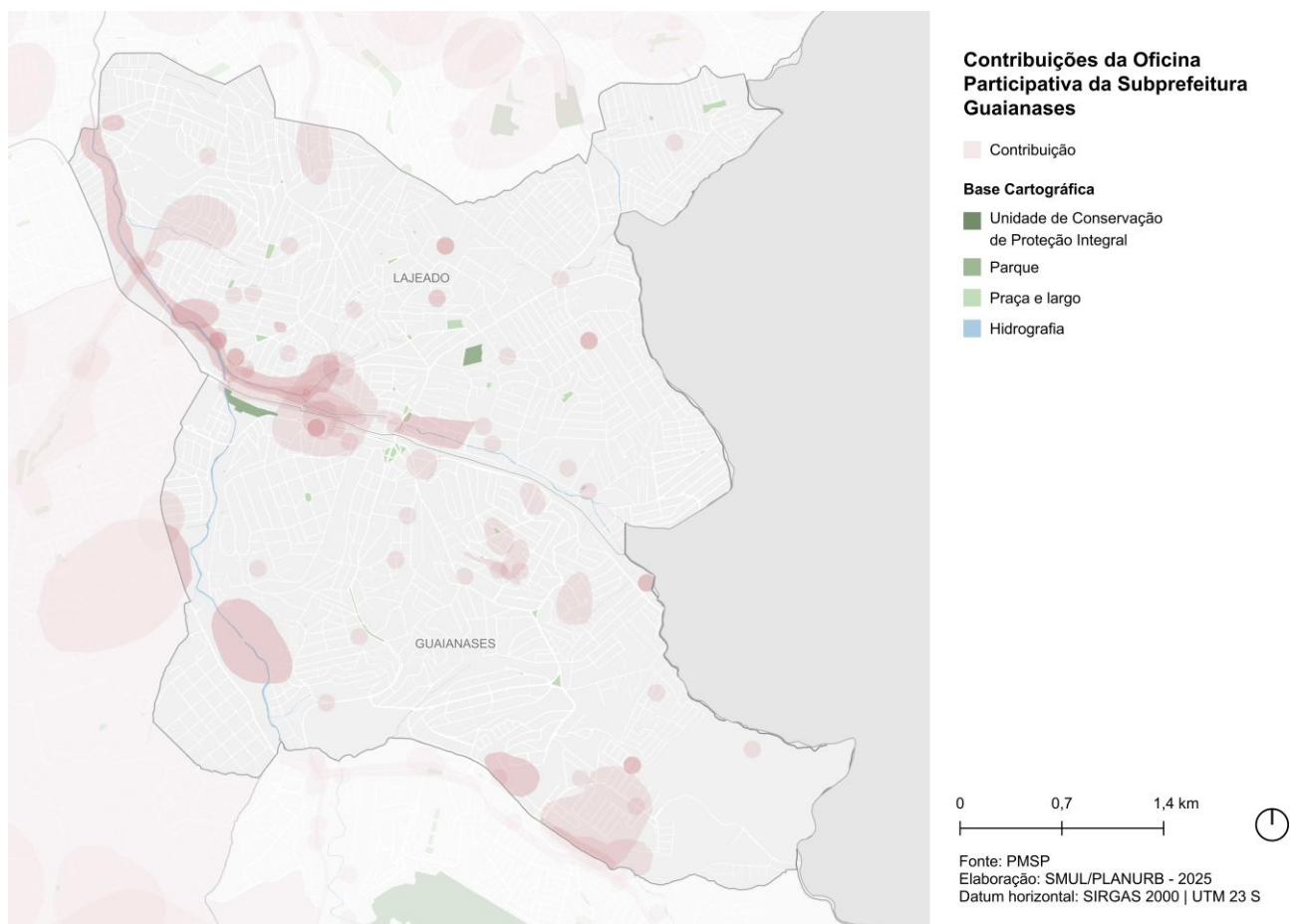
O **Bloco Temático 2** obteve propostas para **Patrimônio Cultural**, com propostas para a valorização do patrimônio material, em especial o Mercado Municipal de Guaianazes.

Em **Mobilidade**, foram indicadas a construção de novas pontes, alargamento da Rua Luís Loureiro de Souza, melhoria das passarelas da Rua Clarínia e da Estrada de Poá, inclusive da segurança e da iluminação, melhorias de acessibilidade na Estação Guaianases, criação de uma linha circular de ônibus entre a CPTM João Bonifácio e o posto de saúde de Jardim Etelvina, além de solicitações para ampliação e melhorias de faixas de pedestre e pontos de ônibus.

Em **Desenvolvimento Social e Equipamentos**, as propostas abrangem a implantação de dois CEDESPs (um no bairro Juscelino e outro no Lajeado), um CREAS no Lajeado, um centro de atendimento para pessoas com TEA, uma UPA no distrito de Guaianases, ampliação da UBS Jardim Soares, melhoria da sinalização da UBS Jardim São Carlos, construção de um CEU na Cohab Juscelino, implantação de um Centro Olímpico, revitalização de quadras esportivas, ampliação das ações do centro esportivo municipal, implantação de clínica veterinária pública, de equipamentos culturais e de lazer.

Já em **Desenvolvimento Econômico Sustentável**, destacam-se medidas de requalificação do comércio local e incentivo à economia criativa.

O mapa a seguir ilustra a distribuição das propostas recebidas na oficina.



Observa-se maior concentração de contribuições na porção centro-oeste da Subprefeitura Guaianases, com destaque para a Rua Copenhague e a Estrada de Poá, que apresentam continuidade de contribuições ao longo de grande parte de sua extensão. Há também contribuições em vias locais no eixo da Avenida Nordeste e da Rua Inácio Monteiro, próxima ao limite com Cidade Tiradentes.

A menor quantidade de contribuições ocorre nas porções sudeste e extremo norte do território, onde há dispersão de contribuições ao longo de vias locais. Nessas áreas, as contribuições aparecem isoladas, sem continuidade ou sobreposição significativa. Também se observam contribuições, porém em menor quantidade, no setor sudoeste. Quanto aos distritos, verifica-se grande quantidade de contribuições tanto em Lajeado quanto em Guaianases.

## 6. Considerações Finais

Este Caderno consolida os resultados do processo de elaboração dos Planos de Ação das Subprefeituras 2026–2029, relacionando as diretrizes dos Planos Regionais das Subprefeituras às ações prioritárias previstas para o quadriênio no Programa de Metas 2025–2028 e no Orçamento Cidadão 2026, bem como às disposições do Plano Diretor Estratégico (PDE), às demais ações setoriais e às contribuições oriundas do processo participativo.

O processo de elaboração dos PAS foi conduzido de forma integrada e simultânea aos demais instrumentos de planejamento municipal, incorporando, em seu desenvolvimento, novas camadas de informações territoriais, além das contribuições da população. Essa abordagem resultou na organização e disponibilização de um conjunto integrado de informações, destinado a subsidiar leituras e análises por parte das diferentes instâncias envolvidas na gestão e no planejamento territorial.

Como parte do Caderno de cada subprefeitura, o [Anexo 1](#) apresenta os mapas produzidos a partir do processo participativo, expressando as propostas identificadas nas oficinas presenciais e por meio da plataforma Participe+ organizadas por eixo temático. Esse material oferece aos órgãos públicos e à sociedade civil uma leitura integrada das demandas territorializadas, contribuindo para a compreensão do conjunto do território.

O [Anexo 2](#), por sua vez, apresenta o cruzamento entre as camadas de informação mapeadas e os Perímetros de Ação definidos nos Planos Regionais das Subprefeituras. Para fins de leitura, ressalta-se que o detalhamento dos Perímetros de Ação — incluindo caracterização, objetivos e diretrizes — encontra-se nos Cadernos Regionais e Macrorregionais, elaborados em 2016 e disponíveis na plataforma [Gestão Urbana](#). O Anexo 2 deve ser compreendido como material complementar, voltado à identificação das iniciativas já priorizadas para o quadriênio e de outras ações planejadas pelos órgãos setoriais. Ele permite a análise de complementaridades e compatibilidades entre as ações dos diferentes órgãos e a construção de abordagens mais completas e integradas para intervenções territoriais, conforme previstas nos Planos Regionais das Subprefeituras.

Dessa forma, como instrumentos de articulação institucional e de apoio à implementação da política de desenvolvimento urbano na escala local em consonância com o Plano Diretor Estratégico vigente, espera-se que os PAS contribuam para o aperfeiçoamento do planejamento e gestão integrada das ações municipais e para o cumprimento das funções sociais da cidade e para o uso socialmente justo e ecologicamente equilibrado do território.

## **Planos de Ação das Subprefeituras 2026-2029**

### **Secretaria Municipal de Urbanismo e Licenciamento – SMUL Coordenadoria de Planejamento Urbano – PLANURB**

#### **Gabinete SMUL**

Elisabete França - Secretária Municipal

Júlia Maia Jereissati - Secretária Adjunta

José Luiz Tabith Junior - Secretário Executivo Adjunto

Paulo Leite Junior - Chefe de Gabinete

#### **Coordenação SMUL/PLANURB**

Fernando Henrique Gasperini

#### **Equipe Técnica SMUL/PLANURB**

Adriana Jardim Gouveia

Camila Ayra Mori

Camilla do Vale Freitas

Caroline Krobath Luz Pera

Flávia Taliberti Peretto

Giovanna Estevam Saquietti

Giulia Farran Matteo

Guilherme Iseri de Brito

Gustavo Rogério De Lucca

Juliana Mendes Prata

Luciana Chakarian Kuada

Márcia Petrone

Maria Stella Cardeal de Oliveira

Mateus Tourinho Borges Penteado

Pâmela Escolastico Rodrigues

Raquel Araujo de Jesus Ponte

Rosana Yamaguti

Vinicius Luz de Lima

#### **Estagiários SMUL/PLANURB**

Acássia Gomes Perfeito

Estela Scudelher Gomes

Rebeca de Freitas Rocha

Pedro Henrique de Carvalho

**Equipe do Programa de Qualificação de Arquitetos e Urbanistas (PQAU)**  
**Acordo de Cooperação Técnica CAU/SP Nº 06/202**

Amanda Pires da Silva

Caio Aguiar da Silva

Francisco Rodrigues Chaves

Jessica Raidislane Marcolino do Nascimento

Lucas Matheus Ribeiro de Melo

Luciana Orellano Fernandes

Maiara Oliveira Silva de Aguiar

Maria Vitória Araujo do Nascimento

Mariana da Silva Barros

Paolla Karrara Oliveira e Silva

Rosilene Francisca Vitorino de Andrade

Weiler Sergio Mêrces Teixeira

Wendel Fermino dos Santos